

## CHAPITRE 5

### LE CANADA SOUS LE REGIME FRANÇAIS; DONNEES DE BASE

Dans ce chapitre, nous traiterons du cas québécois, qui ouvre des perspectives méthodologiques intéressantes. En effet, à partir des estimations directes, puis indirectes, que nous ferons de la dynamique démographique québécoise, nous serons en mesure d'évaluer l'importance des écarts entre les deux types d'estimation.

Cet aspect de notre étude est essentiel puisqu'il permet de déterminer la qualité des évaluations démographiques auxquelles nous avons procédé dans nos chapitres 2 à 4. C'est sur cette étude québécoise que se fonde l'objectif méthodologique que nous nous sommes assigné dans notre premier chapitre.

#### 5.1. La population concernée

Sur le plan démographique général, on ne peut pas décrire comme stable la population du Canada sous régime français (1608-1760). En premier lieu, c'est une population coloniale fortement marquée par l'immigration d'outre-mer au cours du XVII<sup>e</sup> siècle. D'autre part, on l'a souvent signalé, seul un tiers des arrivants s'est établi à demeure dans le territoire, ce qui est révélateur de l'importance de l'émigration, dont la migration de retour en France (Boleda, 1983).

Autrement dit, nous n'avons pas là une population fermée, condition préalable de toute structure que l'on puisse considérer comme stable. Nous ne saurions négliger cet aspect fondamental de la démographie québécoise lorsque nous procéderons à l'analyse des résultats.

En effet, au cours du XVII<sup>e</sup> siècle, les pyramides des âges (cf. Annexe C) montrent des irrégularités évidentes qui sont vraisemblablement dues aux effets de l'immigration française et à la reproduction des immigrants sur sol canadien. Nous reviendrons sur ces traits structurels.

## 5.2. Notre source

Comme nous l'avons écrit précédemment, nous exploiterons la banque de données du PRDH (Programme de recherche en démographie historique, Département de démographie, Université de Montréal), dans son état au 28 septembre 1999. Elle est la seule source de données à laquelle nous aurons recours pour cette partie de notre recherche.

Mais on voudra bien considérer que cette "seule source" est en réalité la somme de plusieurs sources historiques qui ont été intégrées dans la banque de données du PRDH. Ainsi, celle-ci additionne des renseignements tirés de recensements nominatifs, de registres paroissiaux, d'actes notariés, de rôles de navires, de rôles de militaires, etc.

A partir des données incorporées à cette banque, nous bâtirons les séries des renseignements qui sont nécessaires à l'approche démographique. Premièrement, les baptêmes et les sépultures; en deuxième lieu, les recensements de population construits au premier janvier des années terminées par zéro (0) entre 1650 et 1760.

Ces données dynamiques (séries de baptêmes et sépultures) et du moment (population) nous permettront de procéder aux estimations directes indispensables pour l'étude du régime démographique. Nous les utiliserons aussi pour dégager les estimations indirectes que nous entendons confronter aux précédentes pour étudier les écarts entre elles.

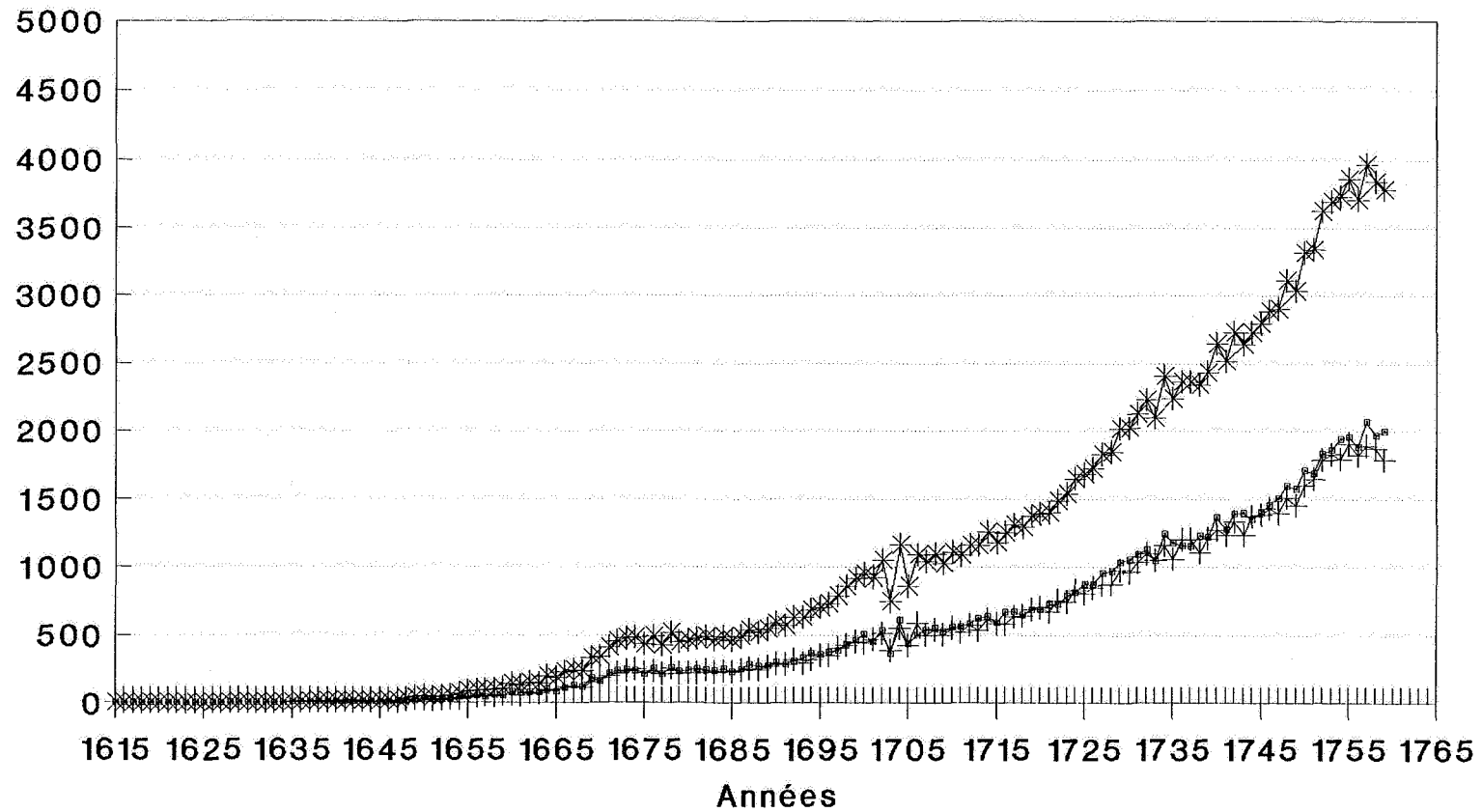
## 5.3. Les données du mouvement démographique

Les graphiques 5.1 et 5.2 représentent les séries annuelles de baptêmes et de sépultures, telles qu'elles se dégagent de la banque du PRDH. Ce sont des données brutes.

Le graphique 5.1 met en évidence la croissance importante des baptêmes, surtout après 1660. Cette croissance témoigne de la croissance totale de la population. On notera également les aléas liés aux crises de mortalité, par exemple au début du XVIIIe siècle, au cours des années 1730 et vers la fin de la période étudiée, en terminant la décennie 1750.

Dans le graphique 5.2, qui représente les sépultures de cette population, l'on aperçoit des variations abruptes plus nombreuses. Ce sont les effets de plusieurs épidémies. Par exemple, celles du typhus: 1687, 1699, 1748, 1749, 1750. Celles de la variole: 1703, 1733, 1756, 1759. Celles où ces deux maladies sont apparues simultanément ou presque: 1755, 1757, 1758. Celles de la rougeole: 1714, 1730.

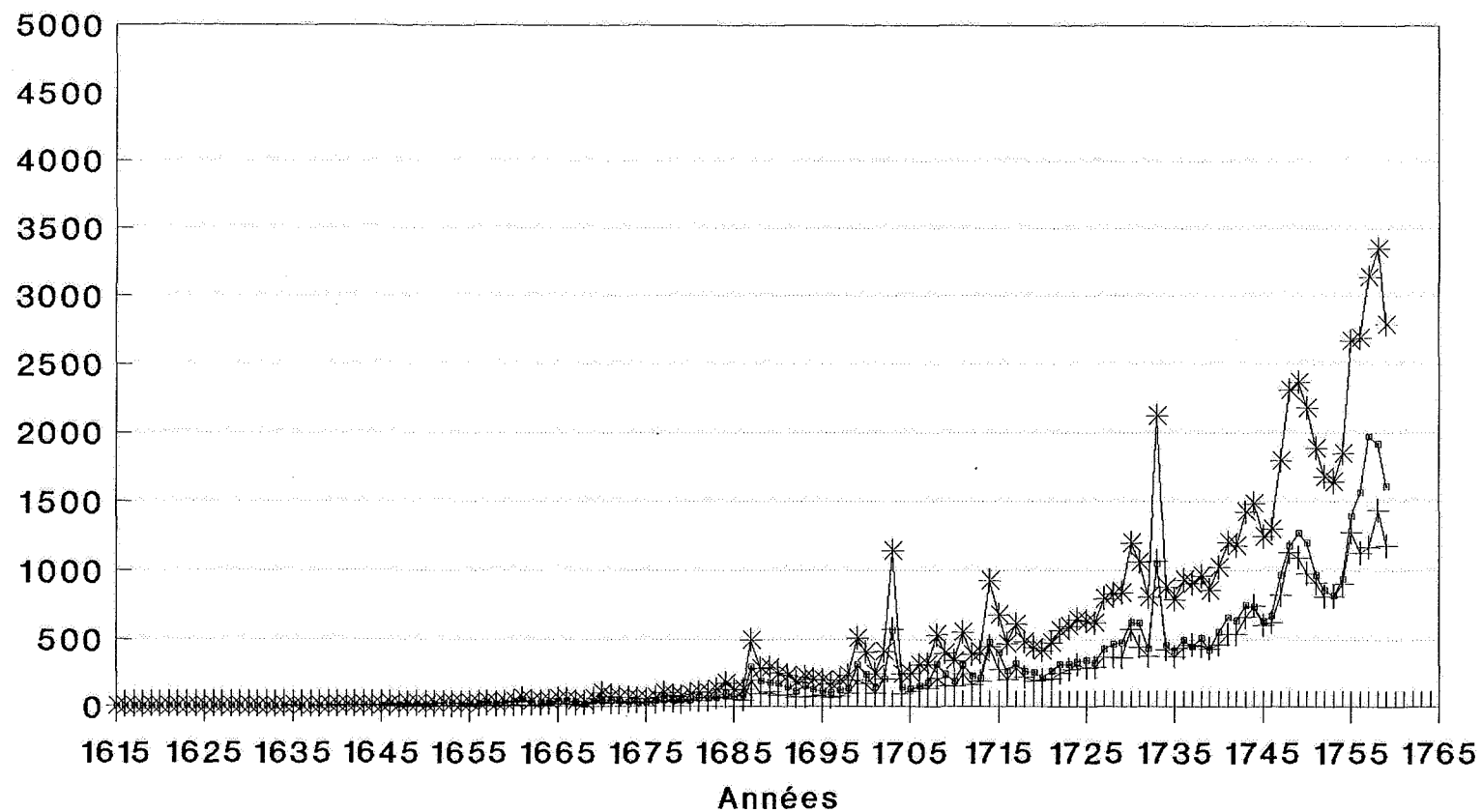
Graphique 5.1  
Baptêmes enregistrés par année, par  
sexe. Québec, 1615-1760.



\* Total    □ Hommes    + Femmes

Sources: Banque PRDH, 1615-1760.

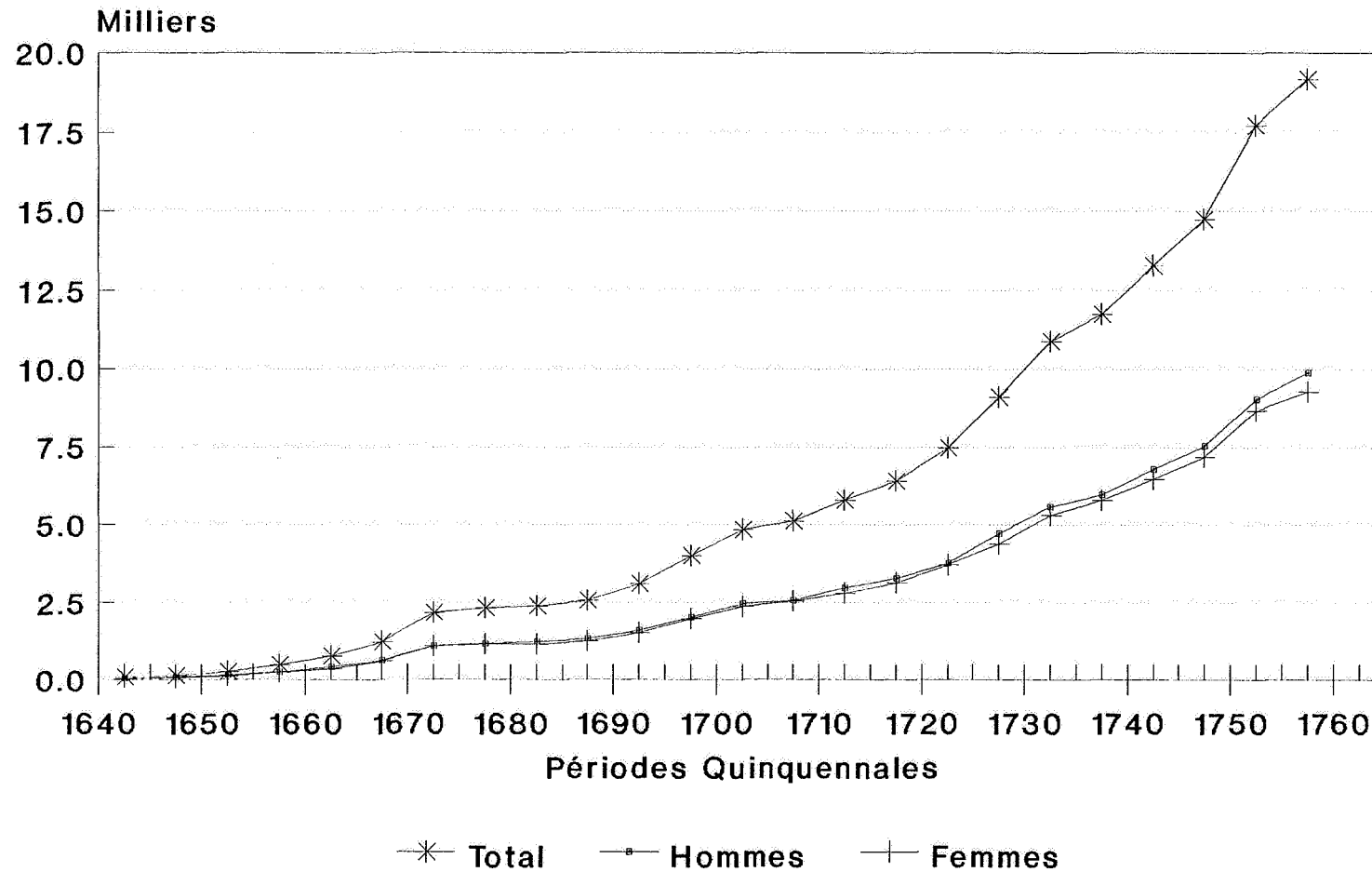
**Graphique 5.2**  
**Sépultures enregistrées par année, par**  
**sexe. Québec, 1615-1760.**



\* Total    □ Hommes    + Femmes

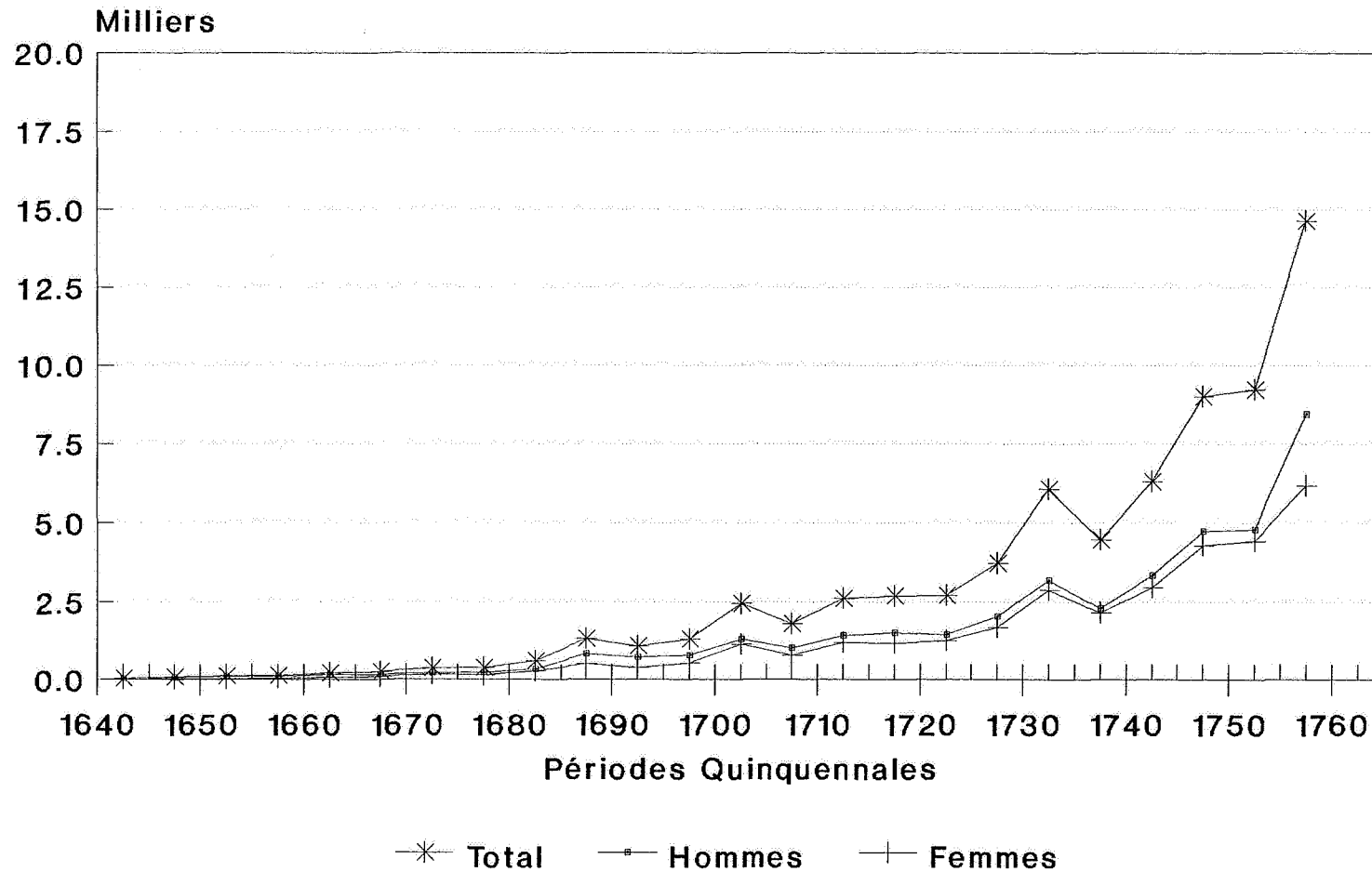
Source: Banque PRDH, 1615-1760.

**Graphique 5.3**  
**Baptêmes enregistrés par période, par**  
**sexe. Québec, 1640-1760.**



Sources: Banque PRDH, 1640-1760.

**Graphique 5.4**  
**Sépultures enregistrées par période, par**  
**sexe. Québec, 1640-1760.**



Source: Banque PRDH, 1640-1760.

Notons que l'impact de ces épidémies se réduit de beaucoup lorsque les données annuelles sont additionnées pour les représenter par des périodes quinquennales (cf. Graphiques 5.3 et 5.4). La réduction est plus nette dans le cas des baptêmes. En effet, les séries des sépultures par périodes de cinq ans, en étant les événements les plus directement touchés, montrent encore des moments très affectés par ces épidémies.

#### 5.4. Croissance naturelle cumulée estimée

Il est une façon simple de vérifier l'accord dans les temps des données du mouvement. Il suffit d'additionner, année par année, les chiffres de la croissance naturelle (soit, naissances moins décès), cumul que nous avons déjà présenté.

Le total ainsi obtenu doit être proche de celui des populations dénombrées, sous condition de migrations nulles ou quantitativement peu importantes. Le graphique 5.5 met en évidence le rapport qu'entretiennent les deux séries: d'une part, la croissance naturelle cumulée et, ensuite, les populations bâties pour les années terminées par zéro (0) entre 1650 et 1760.

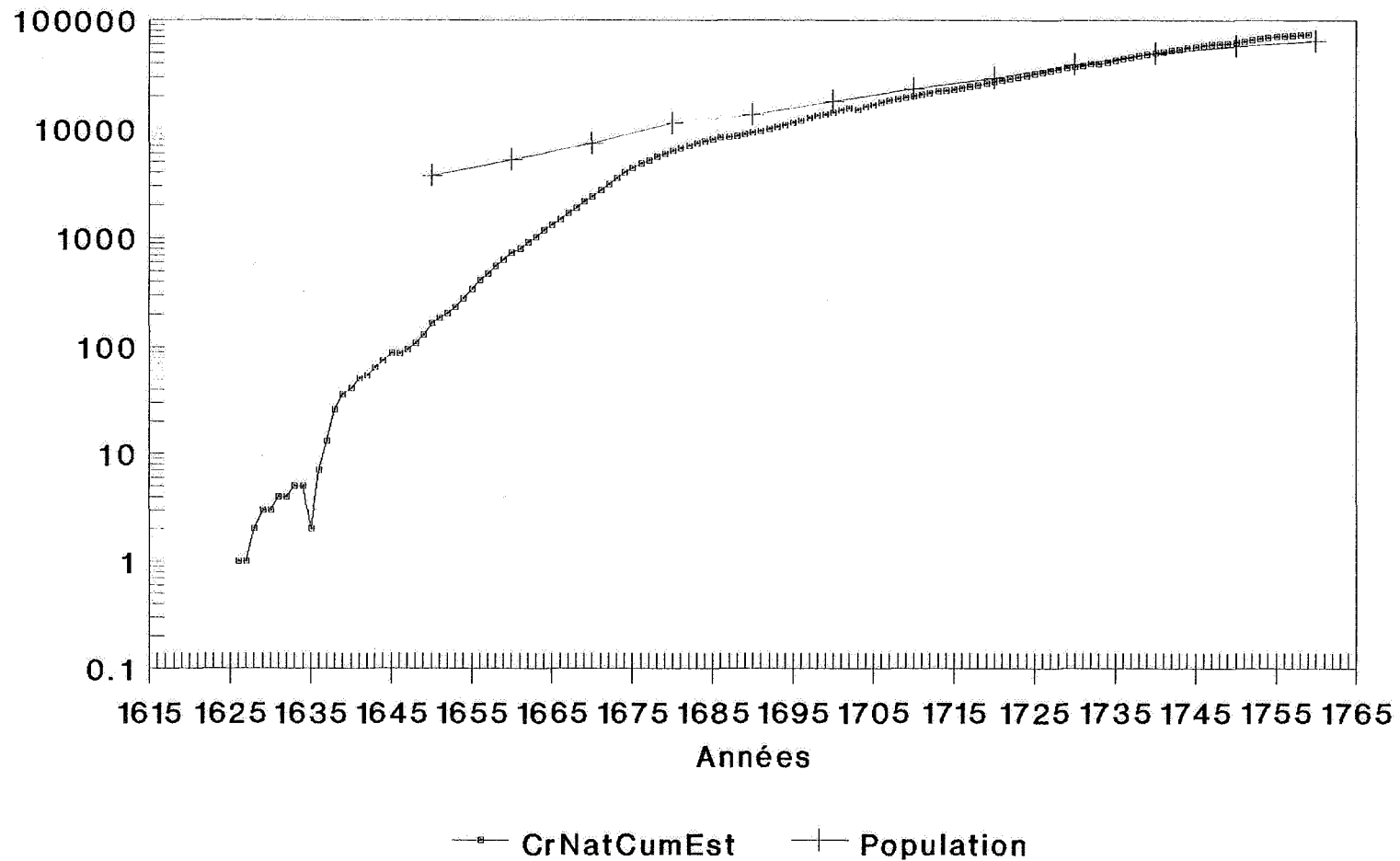
Il est cependant nécessaire de préciser ce dont on parle. En premier lieu, la croissance naturelle cumulée du graphique 5.5 ne peut être qu'estimée. La raison réside dans le fait que les données de base ne sont pas exactement des naissances et des décès, mais les baptêmes et les sépultures dont fait état la banque du PRDH.

Or, cela est bien connu, il existe une fraction des naissances qui ne donne pas lieu à baptême, de même qu'une fraction des décédés ne connaît pas de sépulture. Même si les autres sources ajoutées aux registres paroissiaux aident à la réduction de ces fractions, il reste toujours des écarts entre naissances et baptêmes et entre décès et sépultures.

Par ailleurs, il faut souligner que les populations en question évoluent selon un profil assez linéaire entre 1650 et 1680, de même qu'entre 1680 et 1730, encore que la pente soit plus faible au cours de cette dernière période. Autrement dit, l'échelle verticale de ce graphique étant logarithmique, la population du Canada s'est accrue à un taux plus ou moins constant au cours de ces deux périodes.

Quant à la croissance naturelle cumulée estimée, force est de constater qu'elle est inférieure aux chiffres de la population recensée jusque vers 1710. Ensuite, les séries coïncident assez bien, alors que, vers la fin de la période étudiée, le chiffre de la croissance cumulée est supérieur à celui de la population recensée. Il est licite de penser que c'est là

Graphique 5.5  
Croissance naturelle cumulée estimée et  
Population. Québec, 1615-1760.



Source: Banque PRDH, 1615-1760.



un effet de l'immigration, positive en début de période, et vraisemblablement négative vers la fin.

### 5.5. Correction des données du mouvement naturel

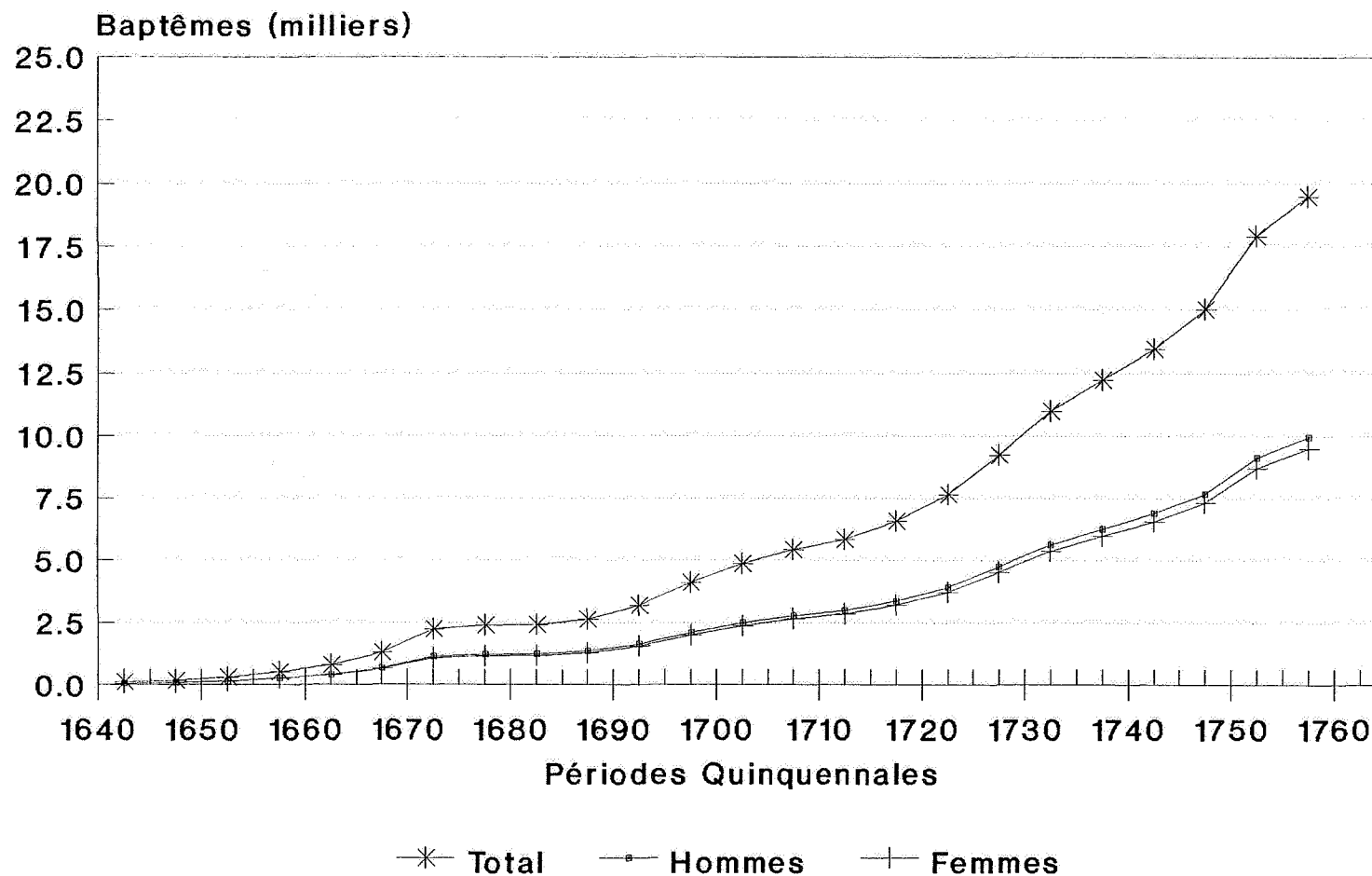
Dans les graphiques 5.6 et 5.7 nous avons reporté les données corrigées du mouvement naturel. Elles diffèrent des données brutes montrées dans les graphiques 5.1 à 5.4. Ces écarts tiennent aux diverses interventions auxquelles nous avons procédé sur les séries originales. Classons ces corrections par type d'événement concerné.

Les baptêmes: **(a)** tout d'abord, nous avons distribué les baptêmes de sexe inconnu selon la même proportion que ceux de sexe connu; **(b)** nous avons pris en considération la masculinité vérifiée à la naissance et estimé le total de baptêmes d'abord par le dénominateur 0,512 (garçons), puis selon le dénominateur 0,488 (filles); **(c)** nous avons retenu les totaux les plus élevés obtenus à l'issue de ces deux opérations; **(d)** nous avons adopté des moyennes mobiles de base 3 pour estimer les baptêmes par année; **(e)** ces chiffres annuels ont été additionnés pour aboutir aux données exprimées par périodes quinquennales. Avec ces baptêmes ainsi corrigés (graphique 5.6) nous estimons approcher de beaucoup plus près la distribution réelle des naissances survenues à l'époque.

Les sépultures: **(f)** nous avons distribué de la même façon les sépultures d'individus dont le sexe était indéterminé; **(g)** nous avons estimé que, pour les sépultures, devaient jouer par hypothèse des facteurs de correction découlant de ceux que nous avons utilisé pour les baptêmes, les deux séries d'événements devant présenter les mêmes défauts relatifs; **(h)** nous avons également eu recours à des moyennes mobiles de base 3; **(i)** nous avons additionné ces chiffres annuels pour aboutir aux valeurs quinquennales; **(j)** l'on a appliqué les facteurs de correction employés par Boleda, 1983, p.295 (estimation par table-type) adaptés aux périodes dont il est question ici. Voici les facteurs appliqués pour chacune des périodes quinquennales:

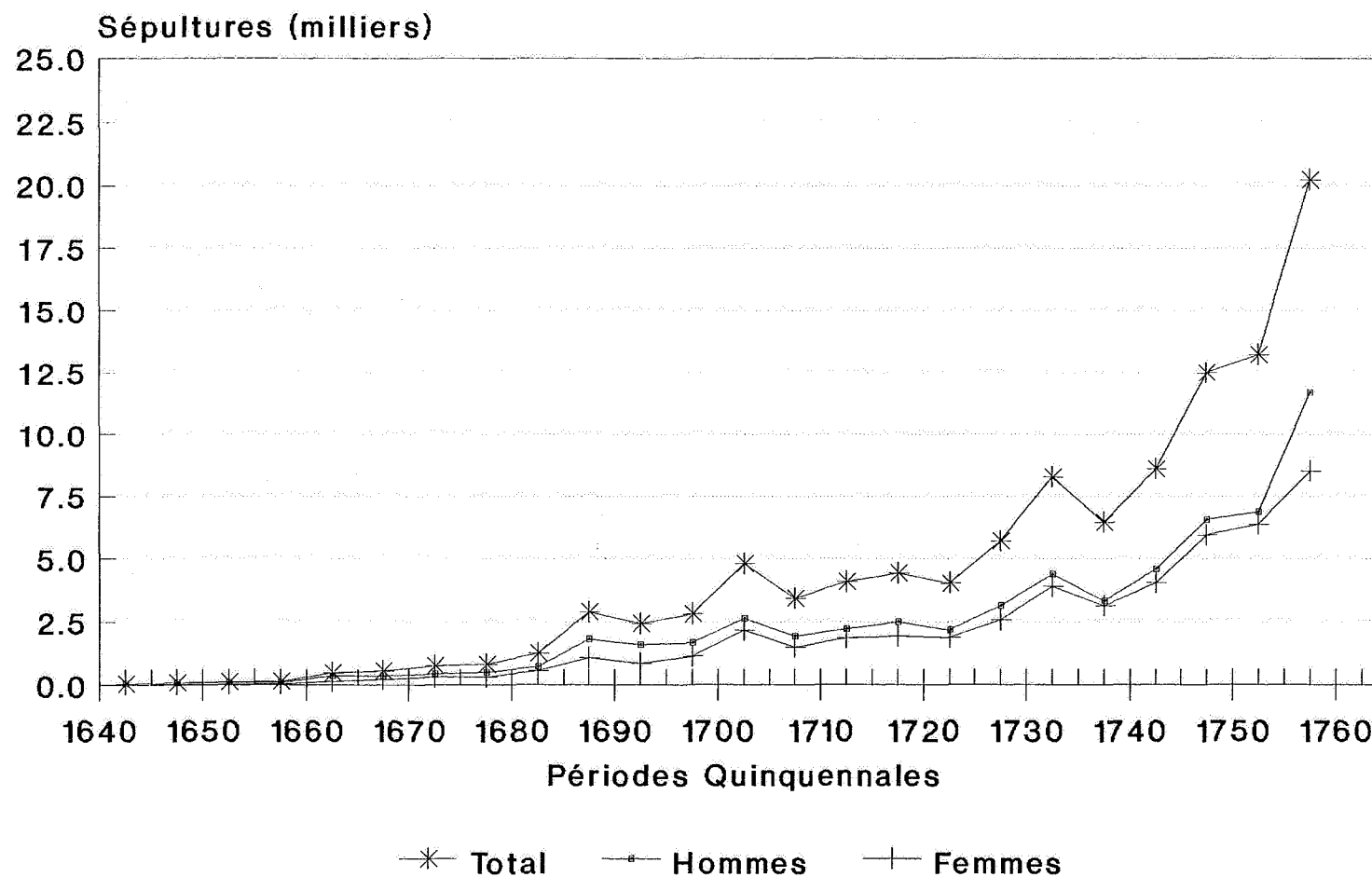
1650-54	1,0000	1705-09	1,8652
1655-59	1,0000	1710-14	1,5706
1660-64	2,0700	1715-19	1,5706
1665-69	2,0700	1720-24	1,4526
1670-74	2,0700	1725-29	1,4526
1675-79	2,0700	1730-34	1,3756
1680-84	2,1316	1735-39	1,3756

**Graphique 5.6**  
**Baptêmes corrigés par période, par**  
**sexe. Québec, 1640-1760.**



Sources: Banque PRDH, 1640-1760.

**Graphique 5.7**  
**Sépultures corrigées par période, par**  
**sexe. Québec, 1640-1760.**



Source: Banque PRDH, 1640-1760.

1685-89	2,1316	1740-44	1,3680
1690-94	2,1516	1745-49	1,3680
1695-99	2,1516	1750-54	1,3680
1700-04	1,8652	1755-59	1,3680

Le graphique 5.7 donne à voir un état corrigé de ces sépultures, plus proche certes de la distribution vraie des décès survenus au Québec ancien.

Soulignons que les corrections apportées aux données enregistrées induisent des variations dans le rapport entre événements et population. En effet, le profil de la croissance cumulée est maintenant différent de celui qui apparaissait dans le graphique 5.5.

Le graphique 5.8 donne sur ce point un état définitif. La croissance naturelle cumulée reste en dessous des populations dénombrées pendant toute la période considérée, quoique l'écart diminue avec le temps. On constate mieux désormais l'influence qu'ont exercée les mouvements migratoires auparavant occultée par une mauvaise estimation de l'accroissement naturel.

#### 5.6. Les recensements bâtis à partir de la banque du PRDH

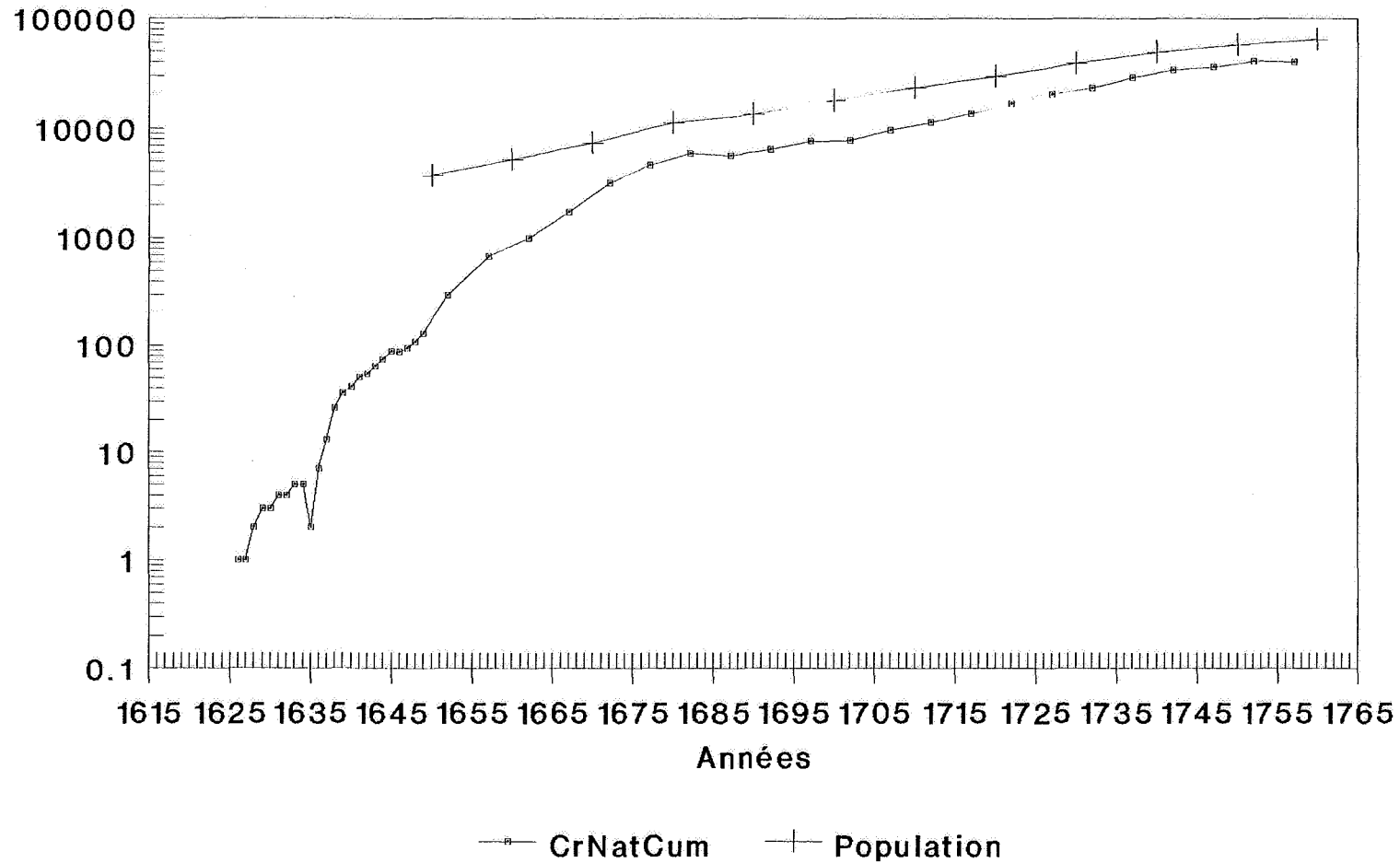
Une fois achevés les travaux relatifs aux événements de la croissance naturelle (naissances et décès), il nous a fallu nous consacrer aux problèmes liés aux populations de l'époque. Ainsi, à partir de la banque du PRDH, nous avons obtenu des recensements séparés par 10 ans exacts, entre 1650 et 1760, au premier janvier des années terminées par zéro (0).

Nous avons déjà évoqué brièvement ce sujet en 5.1. Il nous faut maintenant relever les caractéristiques de ces recensements et en évaluer la qualité, comme nous l'avons déjà fait pour les listes nominatives des Andes.

#### 5.7. Qualité des recensements construits

En ce qui concerne les recensements que nous avons construits à partir de la banque du PRDH (tableau 5.1), nous avons mentionné que ceux relatifs au XVIIIe siècle

Graphique 5.8  
 Croissance naturelle cumulée et  
 Population. Québec, 1615-1760.



Source: Banque PRDH, 1615-1760.

Tableau 5.1

Recensements construits. Québec 1650- 1760.

Date	TOTAL	Hommes	Femmes
(1)	(2)	(3)	(4)
1650	3.721	2.586	1.135
1660	5.196	3.450	1.746
1670	7.386	4.877	2.509
1680	11.344	7.038	4.306
1690	13.528	7.981	5.547
1700	18.027	10.178	7.849
1710	23.399	12.947	10.452
1720	29.740	16.184	13.556
1730	39.172	21.002	18.170
1740	49.614	26.245	23.369
1750	58.105	30.092	28.013
1760	64.363	32.710	31.653

Source: Banque du PRDH.

étaient porteurs d'irrégularités que l'on pouvait attribuer en gros à l'effet du processus migratoire (cf. Annexe C).

Nous avons donc décidé de tester la qualité de ces recensements par les mêmes méthodes que celles que nous avons employées précédemment pour les listes des Andes. Dans le tableau 5.2 nous avons inscrit les résultats de ces indices. D'après Myers, ces recensements ont eu attraction faible à partir de 1710, alors que les dénombrements de 1680 et 1690 ont eu attraction moyenne. Seuls les trois premiers recensements ressortent comme ayant eu attraction forte.

Examinés selon la méthode Whipple, les recensements livrent des données très précises à partir de 1700. L'on peut ajouter dans ce groupe les recensements du XVII<sup>e</sup> siècle qui sont restés au dessous de la limite inférieure (100), entre 1650 et 1700.

Comme pour les Andes, c'est en utilisant l'indice des Nations Unies que l'on obtient le jugement le plus défavorable sur la qualité de ces recensements. Selon cette approche, aucun des recensements examinés ne présente des données satisfaisantes et la plupart des structures considérées apparaissent comme reposant sur des données déficientes. Nous rappelons nos commentaires des chapitres précédents sur cet indice en particulier, qui donne trop de poids aux rapports de masculinité par âge.

Tableau 5.2

Evaluation des recensements construits. Québec 1650- 1760.

Date	Myers Hommes	Myers Femmes	Whipple Hommes	Whipple Femmes	UN
(1)	(2)	(3)	(4)	(5)	(6)
1650	17,21	13,82	90,00	104,28	276,62
1660	18,31	14,14	79,75	84,58	183,94
1670	13,84	18,21	81,41	83,43	213,29
1680	9,75	14,15	87,95	86,48	192,33
1690	6,90	9,27	93,81	92,07	156,57
1700	5,16	5,46	97,32	99,65	110,97
1710	4,54	3,69	99,30	100,18	84,25
1720	3,44	3,93	99,89	101,23	50,60
1730	4,05	4,26	110,43	107,16	43,76
1740	2,73	3,81	105,94	103,86	32,63
1750	2,52	4,13	103,77	103,37	22,13
1760	2,65	3,67	102,59	102,78	23,57

Source: Banque du PRDH, Chackiel et Macció (1978-79); UN (1955).

La confrontation de ces résultats nous permet de conclure que les recensements construits sont au départ de qualité très faible, mais que leurs structures respectives s'améliorent à partir de 1700. Cela se reflète même par l'indice des Nations Unies, selon lequel les trois derniers recensements sont évalués comme ayant des données moyennes.

Comparée à la qualité des listes nominatives andines, celle des recensements construits pour le Québec est à l'évidence bien meilleure.

## 5.8. Correction des populations

L'irrégularité des structures obtenues pour le Québec du XVIIe siècle ressort très nettement à la lecture de l'Annexe C. En premier lieu, le déséquilibre de sexes y est manifeste. Il se peut qu'il y ait ici un effet de la petitesse des nombres dans les premiers recensements que nous avons construits (tableau 5.1). Puis, vers 1670, apparaît un étranglement des pyramides vers le milieu, étranglement qui monte dans les structures avec le temps, séparant ainsi deux populations en fonction de leur âge: les plus âgés,

vraisemblablement venus d'ailleurs, et les plus jeunes, nés au pays. Les pyramides du siècle suivant sont nettement plus adéquates.

Or nous savons que ces irrégularités ne sont pas attribuables majoritairement à des erreurs de dénombrement. Le Québec de l'époque a connu l'arrivée plus ou moins permanente d'immigrants d'outremer, surtout de France.

Dans ces conditions, il semble évident que les irrégularités mentionnées correspondent, pour la plus grande partie, à une situation de fait, et qu'elles ont donc existé. Il s'ensuit qu'on ne doit pas les occulter. C'est pourquoi les pyramides de l'Annexe C n'ont pas fait l'objet de correction.

Donc nous retiendrons sans aucune correction les données que nous avons obtenues à partir de la banque du PRDH, pour toute estimation où les renseignements sur la population sont un facteur à prendre en considération. Nous avons adopté une attitude similaire concernant les populations andines. L'incidence d'une telle approche n'a aucune importance sur le schéma expérimental car elle affecte aussi bien les mesures directes que les indirectes.