



Photo 1

Beikthano
Le rempart sud en
cours de fouilles (juin
2003).



Photo 2

Beikthano
Le rempart sud, en
cours de dégagements.
Vue de profil.



Photo 3

Beikthano
Une brique marquée au
doigt mise au jour lors
des interventions ar-
chéologiques sur la fa-
ce sud du rempart.
L'objet a été photogra-
phié *in situ*.



Photo 4

Beikthano
Une brèche dans le rempart nord.



Photo 5

Beikthano
Les vestiges du rempart sur la face nord.
L'ancienne muraille est partout conservée sur une faible hauteur.



Photo 6

Beikthano
Une des portes du nord de la ville (KKG15). Celle-ci, située dans la partie la plus occidentale de la face nord, a fait l'objet de rénovations.



Photo 7

Beikthano
La porte nord KKG13.
Vue en diagonale depuis le rempart vers l'intérieur de la ville.



Photo 8

Beikthano
La même porte nord (KKG13). Vue de la courbure du rempart pour former un "couloir" d'accès à l'intérieur de la ville.



Photo 9. Beikthano
Vue générale de la porte nord (KKG13) depuis l'intérieur de la ville en direction de l'extérieur.



Photo 10

Beikthano

Des briques marquées au doigt dessinant des lignes verticales sur un côté. Celles-ci proviennent sans doute du rempart.



Photo 11

Beikthano

Une autre brique marquée au doigt, portant les mêmes dessins que sur l'image précédente. Celle-ci a été photographiée *in situ* dans le secteur de l'ancien "palais".



Photo 12

Beikthano

Une autre brique marquée au doigt, retrouvée *in situ* sur l'enceinte de l'ancien "palais".



Photo 13

Beikthano

Le tertre que forme l'ancienne citadelle, édifée à l'intérieur de la ville, dans le secteur nord. Vue de l'extérieur.



Photo 14

Beikthano

Les ruines de l'enceinte de la citadelle. Le mur, peu épais, est conservé sur une faible hauteur.



Photo 15

Beikthano

Les vestiges de l'enceinte de la citadelle qui ont été rénovés par endroits. On voit ici le parement intérieur.



Photo 16

Beikthano

La porte de la citadelle (KKG8), vue de trois-quart.



Photo 17

Beikthano

La porte de la citadelle (KKG8), vue de profil. On distingue, à droite, les deux socles de briques qui précèdent le couloir d'accès.



Photo 18. Beikthano

Vue générale de la porte de la citadelle (KKG8) depuis l'intérieur de l'espace fortifié. Les pieds d'un personnage en pierre, sans doute la statue d'une gardien, ont été retrouvés pendant la fouille de cette porte.



Photo 19

Beikthano

Les traces du bâtiment KKG17, interprété comme un poste de contrôle. Il est situé au nord de la ville *intra muros*, tout près de la porte KKG13.



Photo 20

Beikthano

Les vestiges de l'édifice KKG11 dans lequel ont été retrouvées de nombreuses urnes funéraires. Ce bâtiment est considéré comme pré-bouddhique.



Photo 21. Beikthano

Vue générale du bâtiment KKG5, interprété comme l'ancienne salle du trône et situé à l'intérieur de la citadelle.



Photo 22

Beikthano

L'ancien monastère de brique (KKG2), vue de la façade principale. et de son unique accès.



Photo 23

Beikthano

Vue du couloir intérieur du monastère (KKG2), en direction du nord. On voit, à gauche, les entrées des cellules de moines.



Photo 24

Beikthano

Le grand stupa KKG3, associé au monastère KKG2, sur l'image précédente.



Photo 25

Beikthano

Le bâtiment KKG4, de plan carré, associé au monastère (KKG2) et au grand stupa (KKG3). Vue de la façade principale, le côté sud.



Photo 26

Beikthano

Le stupa KKG14, localisé près du rempart, à l'intérieur de la vieille ville. Des urnes funéraires ont été découvertes lors de la fouille de l'édifice.



Photo 27

Beikthano

Le grand réservoir qui ferme la face occidentale de la ville et qui se substitue au mur de rempart. Les dépôts sédimentaires ont en partie asséché le réservoir et réduit sa capacité en eau.



Photo 28. Beikthano
Un exemple d'urne funéraire exhumée
au cours des fouilles .



Photo 29. Beikthano
Une autre urne funéraire, vue de dessus. On voit
clairement les ossements conservés à l'intérieur.



Photo 30. Beikthano
Un ensemble d'urnes funéraires et de poteries, découvert et conservé sur le site.



Photo 31

Maingmaw

Vue générale du site. On distingue, au fond de l'image, la ligne de végétation sombre qui correspond au tracé du rempart (face ouest) et les premières hauteurs du plateau Shan. Le secteur *intra muros*, très vaste, est encore occupé, comme à l'époque pyu, par les rizières.



Photo 32

Maingmaw

Le rempart de brique, caché sous les arbres. On voit ici l'angle sud-est de la fortification, depuis l'intérieur du site.



Photo 33. Maingmaw

Le rempart sud, face extérieure, près de la porte Shwedaga. On voit clairement les joints verticaux de la construction.



Photo 34

Maingmaw

Le rempart sud, sous la butte de terre, vu de l'intérieur. On voit au premier plan, sous les restes d'un arbre déraciné, les briques de la muraille.



Photo 35

Maingmaw

Le détail d'une brique marquée au doigt, retrouvée sur le rempart sud.



Photo 36

Maingmaw

L'ensemble religieux Nandawya qui occupe le centre du site. Les stupas sont sans cesse rénovés par la communauté religieuse et les habitants du village.



Photo 37

Halin

Les vestiges d'une porte de la ville, percée dans la face sud du rempart.



Photo 38

Halin

Les vestiges d'une autre porte ouverte dans la face sud du rempart, près de l'angle sud-est. On voit ici le "couloir" d'accès depuis l'extérieur de la ville. La maçonnerie a été récemment rénovée.



Photo 39

Halin

La même porte que sur l'image précédente. On voit ici la face orientale de la voie d'accès et le départ du rempart qui forme une butte légèrement surélevée et couverte de broussailles.



Photo 40

Halin

Les sources d'eau naturellement chaude qui jaillissent sur le site. La présence de ces sources a peut-être joué un rôle dans le choix du site. Les habitants attribuent à cette eau toutes sortes de bienfaits.



Photo 41

Halin

L'eau des sources, extrêmement chaude lorsqu'elle atteint la surface du sol, serpente pour refroidir un peu, puis alimente les lavoirs et les bains du village.



Photo 42

Halin

Un ensemble hétérogène de stupas édifiés au sud de la ville, hors les murs. Certains dateraient de la période de Pagan, d'autres sont plus tardifs.



Photo 43

Halin

Trois exemples de monnaies pyus en argent retrouvées au cours des fouilles. Elles sont conservées dans le principal monastère du village.



Photo 44

Halin

Deux exemplaires de céramiques estampées, à droite, et un fragment de tablette bouddhique en terre cuite à gauche. Ces objets sont conservés dans le monastère mentionné précédemment.

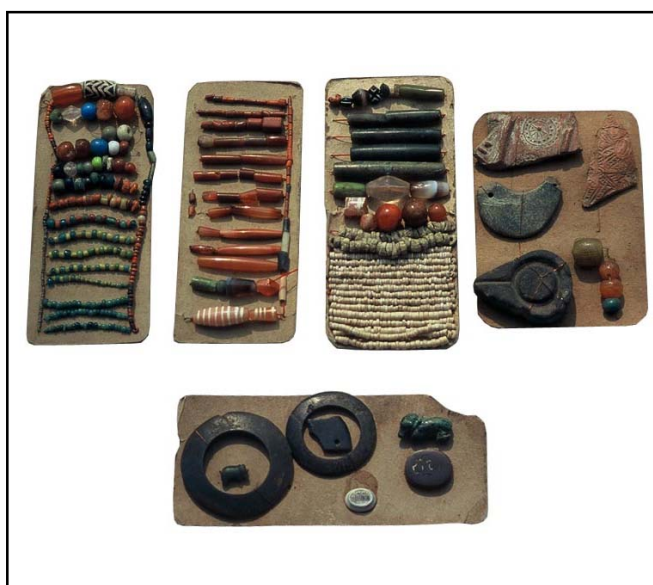


Photo 45

Halin

Divers exemples de perles, notamment en cornaline, exhumées lors des fouilles. On voit également des anneaux de pierre et un sceau de couleur blanche, en bas. Ces objets, de même que les précédents, sont conservés au monastère du village.



Photo 46

Sri Ksetra

Le rempart nord, encore conservé sur une hauteur importante. On distingue les traces de l'ancienne douve au premier plan.



Photo 47

Sri Ksetra

Une porte percée dans le rempart nord et qui aurait été découverte récemment. On voit ici l'étroit "couloir" d'accès depuis l'intérieur de la ville.



Photo 48

Sri Ksetra

La même porte que sur l'image précédente, vue de trois quart. On distingue ici le passage de la porte et l'angle qui fait la jonction entre le rempart et cette voie d'accès.



Photo 49. Sri Ksetra
Le rempart nord. La structure défensive encercle le plus vaste espace urbain fortifié de toute l'histoire de la Birmanie.



Photo 50. Sri Ksetra
Quelques briques marquées au doigt provenant du rempart et conservées au musée du site.



Photo 51. Sri Ksetra
Une brèche dans le rempart nord qui laisse apparaître la massivité de la structure de brique.



Photo 52

Sri Ksetra

Le rempart sud, face extérieure, et sa douve. La triple fortification est visible dans la zone méridionale de la vieille ville.



Photo 53

Sri Ksetra

La muraille interne du rempart sud, vue de l'extérieur.



Photo 54

Sri Ksetra

La douve intercalée entre la muraille interne et la muraille intermédiaire du triple rempart, dans la zone sud. Vue en direction de l'ouest.



Photo 55

Sri Ksetra

La face orientale de la citadelle, parfois appelée "palais", édiflée au cœur de la ville.



Photo 56

Sri Ksetra

Détail du parement du mur oriental de l'ancienne citadelle.

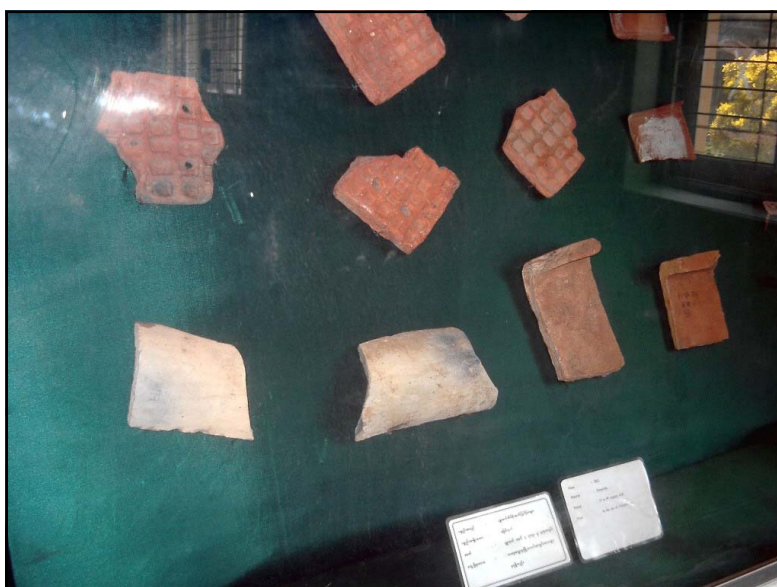


Photo 57

Sri Ksetra

Quelques exemples de tuiles en terre cuite retrouvées au cours des fouilles et conservées au musée du site.



Photo 58. Sri Ksetra
Le stupa Payagyi.



Photo 59. Sri Ksetra
Le stupa Payamagyi.



Photo 60. Sri Ksetra
Le stupa Bawbawgyi, à corps cylindrique.



Photo 61

Sri Ksetra
Le temple Zegu, vue de
profil.



Photo 62

Sri Ksetra
Le temple Lemyethna,
localisé dans la partie
méridionale du site.

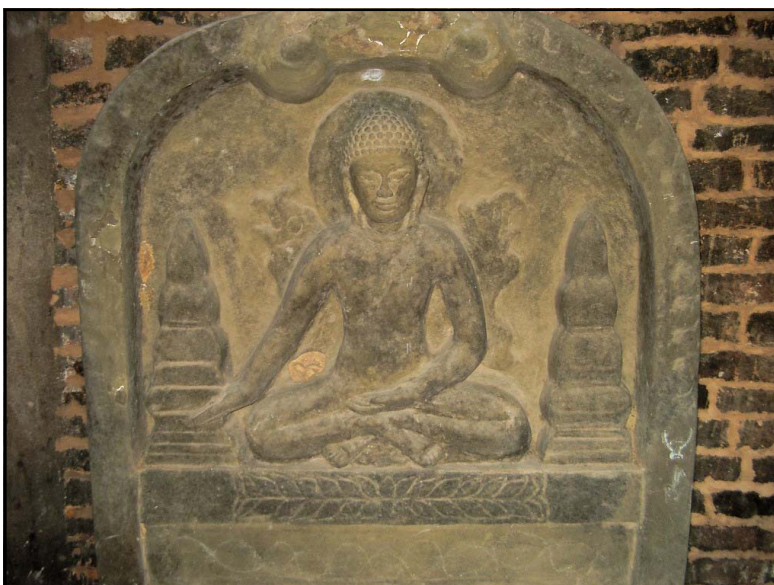


Photo 63

Sri Ksetra
L'une des images du
Bouddha conservée
dans le même temple
que sur l'image précé-
dente.



Photo 64. Sri Ksetra
Une autre image du Bouddha que l'on trouve dans
le temple Lemyethna.



Photo 65. Sri Ksetra
Le temple Beibeigyi



Photo 66. Sri Ksetra
Le Bouddha du temple Beibeigyi.



Photo 67

Sri Ksetra

Une célèbre sculpture découverte lors d'anciennes fouilles qui représente les trois divinités brahmaniques émergeant du nombril de Visnu, lui même couché sur le *naga*. La représentation du Visnu couché, connue sur d'anciennes photos, a été mutilé.



Photo 68

Sri Ksetra

Une stèle bouddhique trouvée au cours de fouilles anciennes de la vieille ville.



Photo 69

Sri Ksetra

Quelques exemples de tablettes votives en terre cuite exhumées lors de différentes fouilles et conservées au musée du site.



Photo 70. Sri Ksetra
Une stèle représentant un gardien,
découverte dans la citadelle.



Photo 71. Sri Ksetra
Une stèle représentant un personnage corpulent
armé d'une masse, peut-être un gardien ?



Photo 72. Sri Ksetra
Une urne funéraire en terre cuite exhumée au cours
des fouilles et conservée au musée du site.



Photo 73. Sri Ksetra
Une des trois urnes funéraires royales en pierre,
portant une inscription de la dynastie *Vikrama*.



Photo 74

Sri Ksetra

Une seconde urne funéraire en pierre d'un roi de la dynastie *Vikrama*, portant également une inscription.



Photo 75

Sri Ksetra

La troisième et dernière urne funéraire royale de la lignée des *Vikrama*. Celle-ci, portant également une inscription, est de taille beaucoup plus modeste que les deux précédentes et possède encore son couvercle.

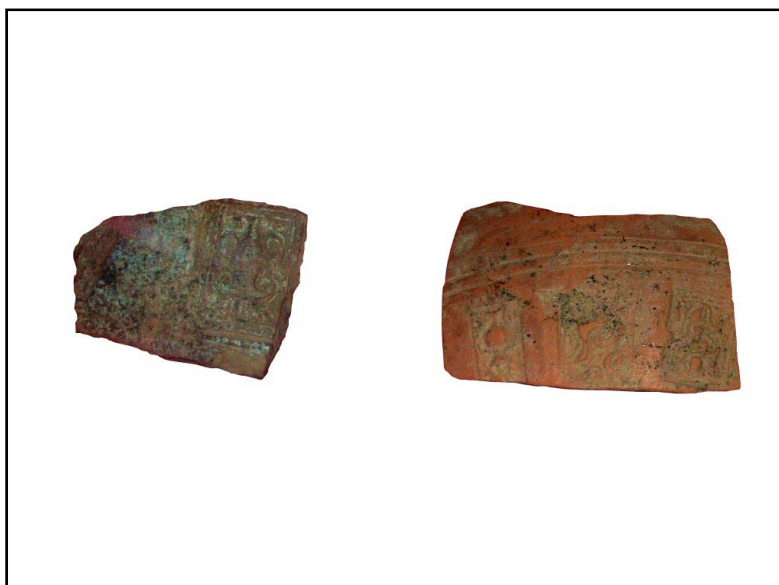


Photo 76

Sri Ksetra

Deux exemples de céramique estampée provenant des fouilles de la ville, et conservés au musée du site.



Photo 77

Thegon

Le rempart de brique recouvert par une butte de terre n'est conservé que sur une faible hauteur. On voit ici la face nord, tout près de l'angle nord-ouest.



Photo 78

Thegon

La face orientale du rempart est relativement mal conservée. On distingue toutefois les briques qui le constituent.



Photo 79

Thegon

Divers exemples de briques marquées au doigt retrouvées sur le rempart, au cours des prospections.



Photo 80. Thegon

Une brique marquée au doigt et de dimensions importantes trouvée sur le site lors des prospections.



Photo 81. Thegon

Deux plaques votives en terre cuite, très semblables à celles que l'on retrouve sur d'autres sites pyus et découvertes fortuitement par les habitants.



Photo 82. Thegon

Une urne funéraire trouvée, parmi d'autres, dans la cour d'un monastère, vue de dessus. On voit clairement des ossements contenus dans la poterie.



Photo 83. Thegon

La même urne funéraire, vue de profil. De nombreux objets similaires affleurent à la surface du sol dans ce monastère.



Photo 84

Taungdwingyi
Le rempart nord traverse le village actuel. Il est arasé au niveau de circulation dans certaines parties.



Photo 85

Taungdwingyi
Une maison des *nat*, ou génies, édifée sur les vestiges de la muraille nord.



Photo 86

Taungdwingyi
L'angle nord-ouest du rempart, vu depuis la face occidentale de la ville.



Photo 87

Taungdwingyi
Le rempart nord a gardé quelques parties en élévation dans sa section orientale dont on voit un exemple ici.



Photo 88

Taungdwingyi
Une brèche ouverte dans le mur nord du rempart. La structure est encore massive à certains endroits.



Photo 89

Taungdwingyi
Une brèche du rempart nord, toujours dans la partie orientale de cette puissante muraille.



Photo 90. Taungdwingyi
Le rempart nord, dans sa partie occidentale. Les vestiges, bien qu'arasés à la surface du sol, laissent apparaître un tracé bien net.



Photo 91. Waddi
Deux briques portant des marques retrouvées près du passage supposé du rempart.



Photo 92. Waddi
Une des inscriptions puyu découvertes sur le site et conservée dans la pagode principale du village.



Photo 93. Waddi
Une autres des inscriptions puyu découvertes sur le site et conservée avec la précédente.



Photo 94

Waddi

Une collection de perles archéologiques, constituée au fil des années et des découvertes fortuites par les habitants du village.



Photo 95

Waddi

La fabrication de perles, imitant les perles pyus, est une activité importante du village. On voit ici des pièces avant cuisson et dont la surface encore blanche deviendra noire par oxydation. Les parties en réserve sous le sable garderont leur blancheur d'origine.



Photo 96

Waddi

Des troncs d'arbre fossilisés, comme on en rencontre beaucoup sur le site. Ils servent de matière première à la fabrication des perles.



Photo 97

Myayde

Une brique marquée au doigt, portant deux traces rectilignes sur le côté, retrouvée sur le site au cours des prospections.



Photo 98

Myayde

Une autre brique portant les mêmes marques que sur l'image précédente. Ces deux objets relèvent d'un gabarit ancien et sont tout à fait semblables à ceux que l'on retrouve sur d'autres sites pyus mieux connus.



Photo 99

Myayde

La tourelle d'angle qui atteste d'une construction tardive du rempart encore en place, sans doute de la période Konbaung.



Photo 100

Myayde

Les vestiges d'une structure ancienne, considérée par la tradition comme un ancien stupa du roi pyu Dutta-baung.



Photo 101

Myayde

Vue d'un ensemble de tablettes en terre cuite exhumé lors des restaurations d'une pagode. La série complète comptait 49 objets, tous semblables aux tablettes découvertes sur d'autres sites pyus mieux connus.



Photo 102

Myayde

Détail de deux tablettes votives appartenant à la même série que sur l'image précédente. Les moines les ont couvertes de peinture dorée.



Photo 103

Ayetthema

Vue générale du site et de la plaine alluviale depuis la pagode Kyaik Telan. On distingue au fond de l'image, en "sur-brillance", la mer.



Photo 104

Ayetthema

Les vestiges supposés de l'ancien rempart qui serait conservé sous la forme d'une butte de terre et dont on voit ici une brèche.



Photo 105

Ayetthema

La même brèche que sur l'image précédente, face opposée.



Photo 106

Ayetthema

La pagode Kyaik Telan qui aurait été rénovée au 11^{ème} siècle par le roi Kyanzittha et qui était à nouveau en restauration en 2001. On voit ici l'accès principal au stupa érigé sur une terrasse de latérite.



Photo 107

Ayetthema

Quelques objets découverts en 2001 lors des travaux de restauration du stupa Kyaik Telan. De nombreux éléments de sculpture ont trouvés lors des dégagements. On distingue une petite statue en marbre à l'arrière-plan.



Photo 108

Ayetthema

D'autres exemples de fragments de statues provenant des dégagements du stupa. On voit ici des pièces en latérite mais aussi en pierre et en terre cuite.



Photo 109. Ayethema
Des fragments de statuettes en terre cuite trouvés
lors des rénovations de la pagode Kyaik Telan.



Photo 110. Ayethema
Un buste en latérite découvert au cours des aména-
gements du stupa.



Photo 111. Ayethema
Une tablette votive bouddhique en terre cuite découverte dans la pagode Kyaik Telan et portant
une dédicace du roi Anawratha. On voit ici le recto et le verso du même objet.



Photo 112

Ayetthema

Des briques marquées au doigt, trouvées au cours des dégagements de la pagode Kyaik Tèlan.



Photo 113

Ayetthema

D'autres exemples de briques portant des marques de doigt retrouvés dans les mêmes circonstances que précédemment.



Photo 114

Ayetthema

Des briques marquées au doigt similaires aux deux images précédentes. On voit au centre de la première rangée une brique portant la trace d'un éventuel logement de crampon.



Photo 115

Thaton

Une brèche ouverte
dans le rempart de laté-
rite, face sud.



Photo 116

Thaton

Le rempart oriental,
près de l'angle sud-est.
Il borde ici une rue de
la ville actuelle.



Photo 117

Thaton

Le rempart est, dans le
même secteur que sur
l'image précédente. Il
n'est ici conservé que
sur une faible hauteur.



Photo 118

Thaton

La mursaille orientale, conservée, dans sa partie médiane, sur une hauteur importante. Elle traverse ici un quartier d'habitation.



Photo 119

Thaton

La mursaille est, dans le même secteur que sur l'image précédente. Le rempart sert également de limite aux enclos des propriétés privées.



Photo 120

Thaton

Une brèche dans le rempart est, dans le tiers occidental de la mursaille.



Photo 121

Thaton

Une ouverture dans le rempart oriental, près de l'angle nord-est. Le mur se dresse encore sur une hauteur impressionnante.



Photo 122

Thaton

Un détail de la même brèche que sur l'image précédente. La largeur de la structure est considérable.



Photo 123

Thaton

Les restes épars de la face nord, vue de l'intérieur.



Photo 124

Thaton

L'angle nord-est, vu de l'intérieur. Le rempart se distingue ici par la concentration végétale qui le recouvre.



Photo 125

Thaton

La face nord de la fortification. On voit ici le mur oriental de cette double muraille et la douve qui s'intercale dans l'espace intermédiaire.

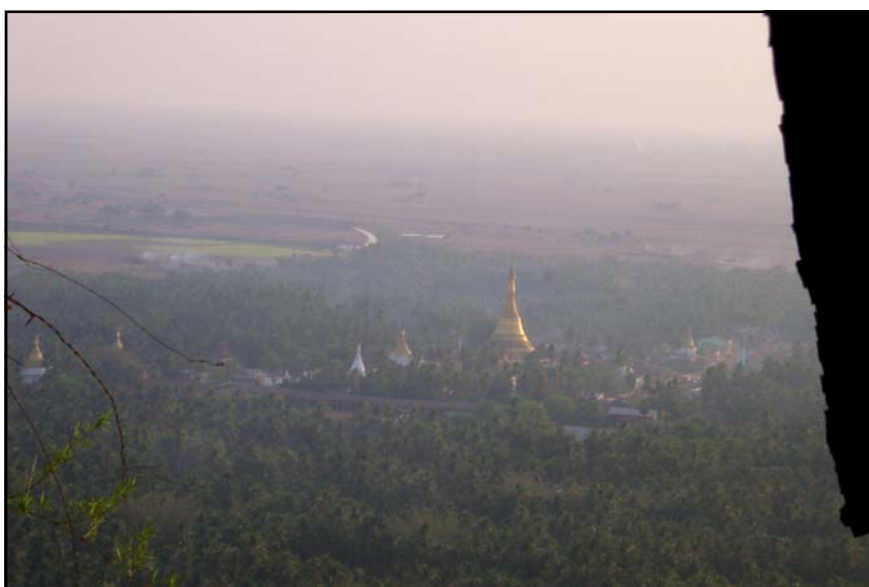


Photo 126

Thaton

Vue générale du site depuis la pagode Myathabeik. On voit ici la pagode Shwezayan qui se dresse dans le quartier sud de la ville.



Photo 127

Pegu

Le rempart oriental, dans sa partie la plus au nord. Vue de la face extérieure.



Photo 128

Pegu

La douve qui longe le rempart oriental et qui se démarque clairement dans le paysage.



Photo 129

Pegu

Le rempart est, dans sa section médiane et le secteur *intra muros* de la vieille ville. On voit au fond de l'image un stupa érigé par le roi Dhammazedi, au XV^e_{me} siècle.



Photo 130

Pegu

Le rempart oriental vu de l'intérieur, dans sa partie la plus au sud.



Photo 131

Pegu

Les vestiges d'un ancien stupa, peut-être contemporain à la première fondation de la ville. Les restes de l'édifice sont localisés à proximité de la douve orientale, à l'est de celle-ci.



Photo 132

Pegu

Une brèche ouverte dans la muraille sud, près de l'angle sud-est.



Photo 133. Pegu
Vue générale du rempart oriental et de sa douve depuis le stupa de Dhammazedì.



Photo 134. Pegu
Les vestiges d'un stupa, considéré comme contemporain de la première ville, situé à l'extérieur de la douve orientale.



Photo 135. Pegu
Une brèche dans le rempart sud. On distingue les briques liées entre elle par de la terre.



Photo 136. Pegu
Le rempart sud, vu de dessus, dans sa partie la plus occidentale.



Photo 137

Pegu

Un détail du mélange de briques et de terre qui compose le rempart. On voit ici une brèche de la face méridionale.



Photo 138

Pegu

Le rempart sud qui traverse, en partie, un quartier d'habitation et contre lequel les maisons se sont adossées.



Photo 139

Pegu

Les traces de la douve qui bordait le rempart sud. Elles sont particulièrement visibles dans la moitié occidentale de ce rempart.



Photo 140

Minyehla

Les vestiges du rempart, au niveau de l'angle sud-ouest. Vue de la face intérieure.

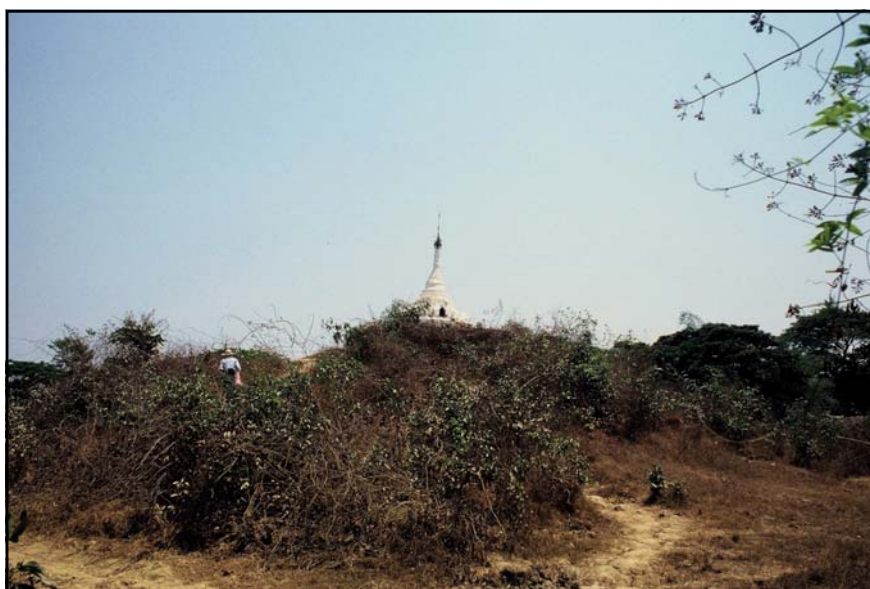


Photo 141

Minyehla

L'angle sud-ouest du rempart, coiffé d'un stupa. Vue de l'extérieur.



Photo 142

Minyehla

Deux stupas édifiées sur l'angle nord-est de la fortification.



Photo 143

Kawliya

Vue générale du rempart nord, recouvert par une butte de terre. Vue de l'intérieur.



Photo 144

Kawliya

Détail du rempart extérieur nord. La structure massive de brique est encore clairement visible.



Photo 145

Kawliya

Vue d'une autre brèche dans laquelle le double rempart nord apparaît. On voit ici le rempart extérieur.



Photo 146

Kawliya

Une brèche ouverte dans le rempart nord. On voit ici la muraille intérieure.



Photo 147

Kawliya

Détail de la structure de brique encore en place, dans la même brèche que sur l'image précédente. Vue du rempart intérieur.



Photo 148

Kawliya

Vue de la même brèche qui coupe le rempart nord intérieur. On voit ici la face opposée à l'image précédente.



Photo 149. Kawliya
Le rempart nord et l'angle nord-ouest. La muraille est double dans cette partie du site.
Vue générale de dessus.



Photo 150. Kawliya
Le rempart sud traverse le village actuel. Le mur est tantôt arasé au niveau de circulation, tantôt en élévation dans cette partie du site.



Photo 151. Kawliya
Le rempart sud matérialise parfois la séparation entre l'entrée des habitations privées et la rue.



Photo 152

Kawliya

Le rempart sud, vu de l'intérieur, qui borde la rue principale du village.



Photo 153

Kawliya

Le même secteur que sur l'image précédente. Le mur de brique n'est ici conservé que sur quelques assises.



Photo 154

Kawliya

Le rempart sud, près de l'angle sud-ouest, arasé au niveau de circulation actuel.



Photo 155

Kawliya

La muraille sud utilisée comme socle pour certaines habitations sur pilotis. On constate à nouveau la largeur importante et la massivité de ce rempart.



Photo 156

Kawliya

Les traces éparses du rempart sud, dans sa partie la plus orientale. Il ne reste ici que quelques assises maintenues sous les racines d'un arbre.



Photo 157

Kawliya

Le mur sud conservé ici dans sa partie la plus élevée, à l'intérieur du village.



Photo 158

Meyinsaya

Le cours d'eau qui se substitue à la douve, le long de la face orientale de la vieille ville.



Photo 159

Meyinsaya

La douve occidentale, encore en eau dans cette partie du site. On distingue, derrière la rangée d'arbres, la butte que forme le rempart.



Photo 160

Meyinsaya

La face ouest du rempart, sous la levée de terre, et sa douve au premier plan.



Photo 161. Payagyi
Vue des vestiges, épars et peu lisibles,
de l'ancien rempart.



Photo 162. Payagyi
Les restes d'un petit stupa, découvert fortuitement
dans un champ.



Photo 163. Sittang
Le rempart de latérite qui ferme l'arrière des propriétés du village.
On voit ici l'extérieur de la face orientale.



Photo 164

Sittang

Une autre vue de la face est du rempart qui traverse le village actuel. Le mur est conservé, dans cette partie, sur une hauteur encore impressionnante.



Photo 165

Sittang

Une brèche dans la face sud de la double fortification. On voit ici le rempart intérieur.



Photo 166

Sittang

La même brèche que sur l'image précédente, face opposée. La largeur du mur de latérite est considérable et mesure environ 10 mètres.



Photo 167

Sittang

La douve intercalée entre les deux murs de rempart. On se trouve ici au niveau de l'angle sud-est.



Photo 168

Sittang

Le rempart interne, face extérieure, et la douve au premier plan, dans le même secteur que sur l'image précédente.



Photo 169

Sittang

Le rempart externe, face intérieure, dans l'angle sud-est de la vieille ville fortifiée.



Photo 170

Lagunbyee

Le douve en eau et le rempart dissimulé sous la levée de terre, face sud-est.



Photo 171

Lagunbyee

Le rempart de brique, dans une brèche qui interrompt la face sud-est de la ville fortifiée.



Photo 172

Lagunbyee

Les vestiges du rempart qui prend la forme d'une butte de terre le long de la face est.



Photo 173

Lagunbyee

Le rempart oriental, dans sa partie médiane. Le niveau d'élévation conservé est très variable de ce côté de la ville.



Photo 174

Lagunbyee

Le mur de rempart, vu de l'extérieur, dans la courbe nord-ouest de la fortification.



Photo 175

Lagunbyee

La douve, dans l'angle nord-ouest, vue depuis le rempart. Celui-ci est conservé sur une hauteur très importante dans ce secteur.



Photo 176

Lagunbyee

La douve, particulièrement large au nord-ouest de la vieille ville. On voit, à droite, le mur de rempart et, à gauche, une butte de terre qui longe l'extérieur de la douve.



Photo 177

Lagunbyee

La douve orientale et la butte de terre qui la seconde dans cette partie du site.



Photo 178

Lagunbyee

Les vestiges du stupa Nanoo qui se dressent au centre de l'espace fortifié.



Photo 179

Martaban

Les collines qui entourent la ville en formant une sorte de rempart naturel.



Photo 180

Zokthok

Une vieille photo du Hsindat Myindat, datant de l'époque britannique.



Photo 181

Zokthok

Le Hsindat Myindat, sculpté alternativement d'éléphants et de lions. L'image a été prise en 2002.



Photo 182

Zokthok
Détail du relief d'un
éléphant, taillé dans la
latérite.



Photo 183

Zokthok
Détail de la sculpture
d'un lion.



Photo 184

Zokthok
Vue générale des restes
du Hsindat Myindat.
Seule une petite partie
du mur porte un décor
de reliefs.



Photo 185

Kyaikkatha

Vue générale d'un bâtiment dégagé par les services archéologiques. La construction met en œuvre essentiellement la brique, mais également la latérite dont on distingue quelques assises au premier plan.



Photo 186

Kyaikkatha

Une brèche qui laisse apparaître les briques du rempart, face nord.



Photo 187

Kyaikkatha

Vue des traces de l'ancienne douve et du rempart occidentale qui forme une levée de terre dans ce secteur.



Photo 188. Kyaikkatha
Des traces éparées du rempart au sol,
dans l'angle nord-ouest.



Photo 189. Kyaikkatha
La pagode Sutaungpye, localisée près du bord de
mer et en cours de rénovation (2002).



Photo 190. Kyaikkatha
Le stupa Kyaikkanun, édifié au centre de la ville fortifiée.



Photo 191

Kyontu (Waw)

L'enceinte de brique dans laquelle était incrustées, à intervalles réguliers, des plaques en terre cuite. La photo remonte à la période britannique, dans les années 1920.



Photo 192

Kyontu (Waw)

L'enceinte a été démantelée pour conserver les plaques dans différents musées du pays. Il ne reste que quelques assises de l'ancienne structure.



Photo 193

Kyontu (Waw)

Une autre vue des restes ruinés de l'enceinte.

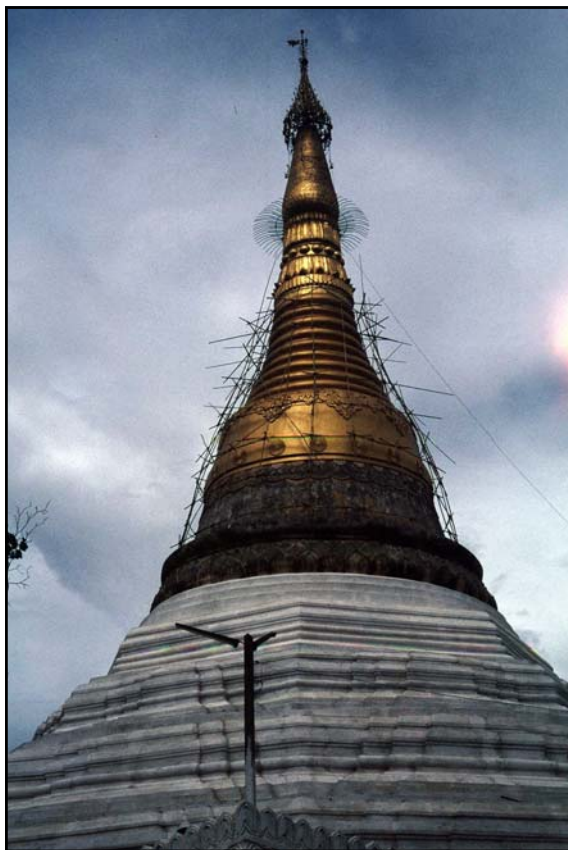


Photo 194. Kyontu (Waw)
La pagode qui était autrefois cernée
de l'enceinte décorée.



Photo 195. Kyontu (Waw)
Un fragment de personnage en terre cuite conservé
par les habitants des lieux.

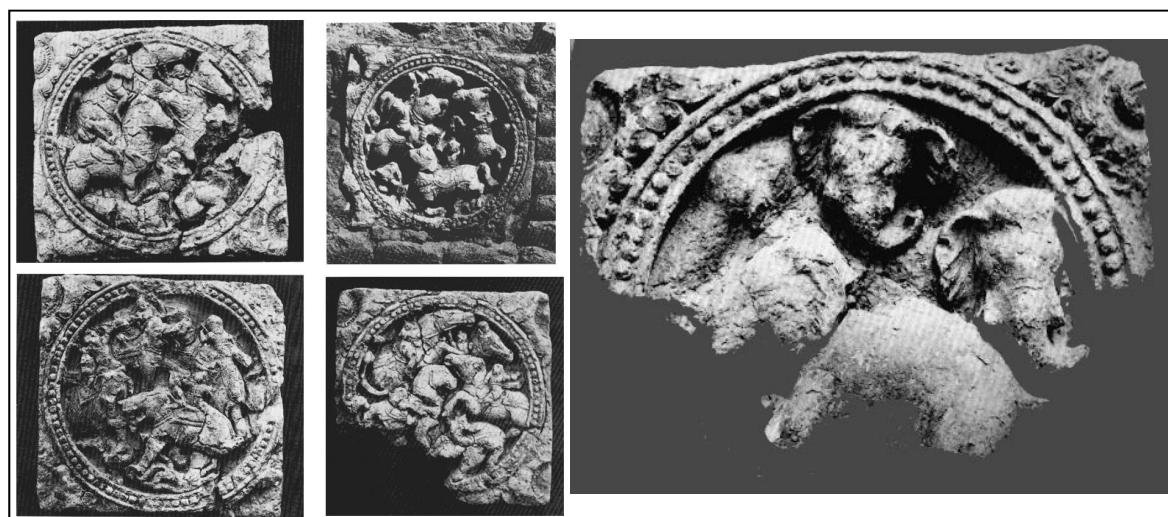


Photo 196. Kyontu (Waw)
Détails de vieilles photos montrant les médaillons en terre cuite.



Photo 197. Pada
Vue du stupa érigé sur les vestiges considérés comme étant l'ancien palais.



Photo 198. Pada
Un vieux stupa de brique, édifié sur une terrasse en latérite, noyé dans la végétation et repéré au cours des prospections en 2001.



Photo 199. Khabin
Les vestiges du rempart occidental. C'est le long de cette face ouest que l'élévation des vestiges est la plus importante.



Photo 200

Khabin

Le rempart, près de l'angle sud-ouest, qui se présente ici comme une simple levée de terre.



Photo 201

Khabin

L'ancienne douve, d'une largeur impressionnante, qui longe le rempart ouest.



Photo 202

Khabin

Les traces de la douve qui borde la face sud du rempart.



Photo 203

Khabin

Les vestiges de la muraille sud de la vieille ville. La hauteur conservée du rempart est très modeste dans ce secteur.



Photo 204

Khabin

Les restes d'un stupa de brique édifié hors les murs mais à proximité immédiate du rempart, près de l'angle nord-est.



Photo 205

Khabin

Vue de la face sud de la structure carrée construite dans le secteur nord-ouest de l'espace fortifié. Vue de l'extérieur.

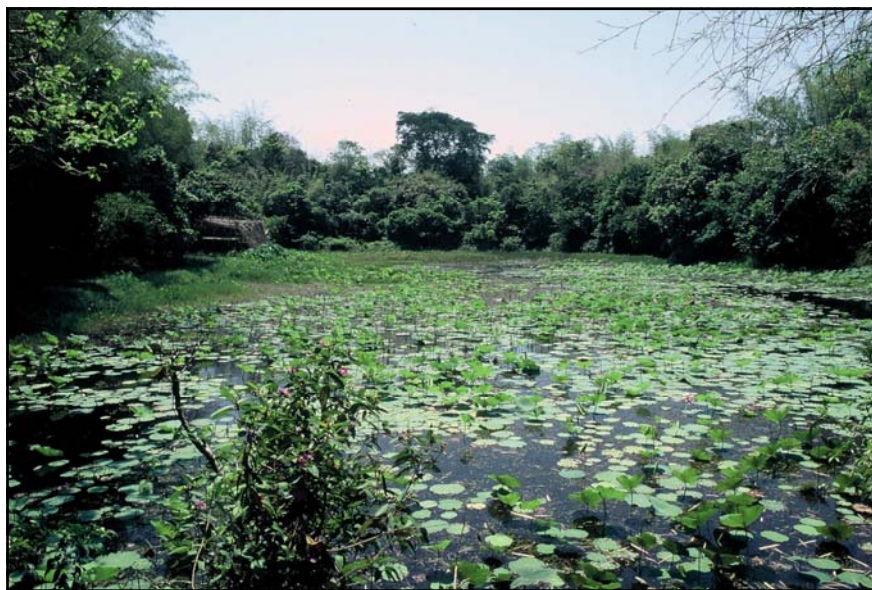


Photo 206

Twante

La douve, toujours en eau, qui entourerait les vestiges de l'ancien palais.



Photo 207

Twante

Une brèche ouverte dans le rempart considéré par la tradition comme étant celui de l'ancien palais.



Photo 208

Twante

Un escalier de latérite, aménagé dans le rempart du palais supposé.



Photo 209. Twante
Une brèche dans l'enceinte du dit palais qui
laisse apparaître la structure de brique.



Photo 210. Thidamyo
Vue des restes du rempart occidental. On voit ici la
face intérieure de la muraille.



Photo 211. Thidamyo
Vue d'ensemble de la face occidentale du rempart, face intérieure.
On devine, à gauche sur l'image, l'angle sud-ouest de la ville.



Photo 212

Thidamyo
Vue de l'angle sud-ouest, en direction du sud.

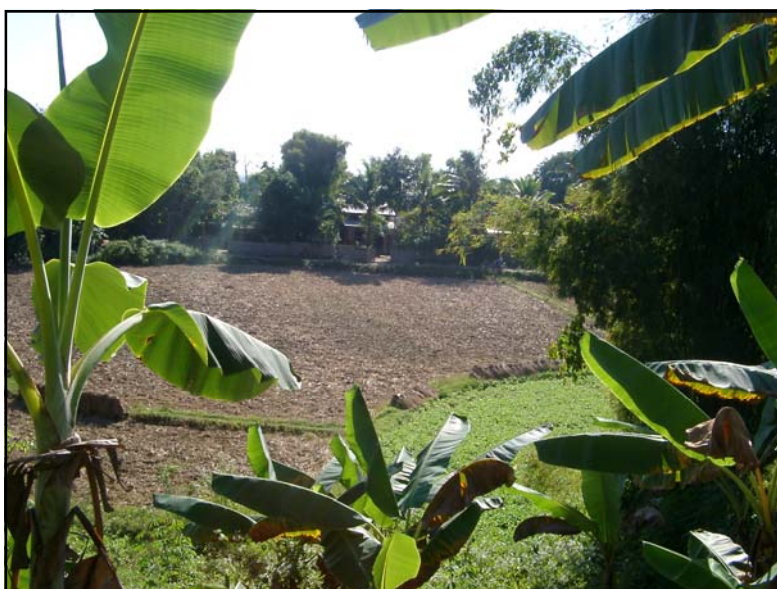


Photo 213

Thidamyo
Les traces de l'ancienne douve qui cernait la ville. On voit ici l'angle sud-est depuis le haut du rempart.



Photo 214

Thidamyo
Le rempart sud, vue de l'extérieur, et sa douve au premier plan. L'élévation de la muraille est conservée sur une hauteur encore importante.



Photo 215

Thidamyo

Le rempart sud, vu de dessus. On observe les briques à la surface.



Photo 216

Thidamyo

Une brèche dans la face orientale de la ville fortifiée. La hauteur du rempart est particulièrement impressionnante dans ce secteur.



Photo 217

Thidamyo

La face opposée de la même brèche que sur l'image précédente. On voit, là encore, la massivité de la structure.



Photo 218

Athok

Les traces de la douve sud, qui bordait le rempart aujourd'hui disparu.



Photo 219

Athok

L'angle sud-est de la vieille ville qui se distingue aujourd'hui grâce à la douve.



Photo 220

Athok

La douve orientale, également très large comme celle qui longe la face sud.



Photo 221

Kyangin

Les traces de l'ancienne douve qui longe la face occidentale de la ville fortifiée.



Photo 222

Kyangin

Le rempart occidental, dans sa moitié nord, vue de l'extérieur. Des tombes bouddhistes ont été installées au sommet des vestiges de la fortification.



Photo 223

Kyangin

Une brèche qui interrompt la muraille ouest et laisse apparaître les briques qui composent la structure.



Photo 224. Kyangin
Des traces du rempart ouest, arasé au niveau
de circulation actuel.



Photo 225. Kyangin
Une brèche, très large, qui coupe le rempart sud,
près de l'angle sud-ouest.



Photo 226. Kyangin
Le rempart occidental à son extrémité nord. Le mur, encore très large à cet endroit,
s'interrompt brutalement au bord de la rivière. Une partie de la
fortification serait tombée dans le cours d'eau.



Photo 227

Kyangin

Un exemple de brique marquée au doigt, retrouvé à la surface du rempart ouest.



Photo 228

Kyangin

Une autre brique portant les mêmes marques rectilignes sur la largeur du module.



Photo 229

Kyangin

D'autres de briques portant les mêmes traces de doigt. Bien d'autres exemples ont été remarqués au cours des prospections; tous portaient les mêmes dessins.



Photo 230

Kyangin

Des briques du rempart visibles sous les racines de l'arbre. Cette ouverture est considérée comme une ancienne porte de la ville, percée dans la face sud, tout près de l'angle sud-est.



Photo 231

Kyangin

Le rempart sud, recouvert en grande partie par une butte de terre. Il est par ailleurs conservé sur une hauteur assez importante dans cette section.



Photo 232

Kyangin

Le parement extérieur du rempart sud, visible près de l'angle sud-ouest.



Photo 233

Ngasaunggyan
Vue des vestiges du
rempart (?) de terre.



Photo 234

Ngasaunggyan
Détail et profil du
rempart (?) de terre.



Photo 235

Kaungton
La face ouest du rem-
part vue de l'extérieur.
Le reste de la fortifica-
tion est tombé dans
l'Irrawaddy.



Photo 236

Kaungton

La face ouest du rempart vue de l'extérieur. La douve se démarque légèrement.



Photo 237

Kaungton

Détail des briques qui constituent le rempart. Face sud.



Photo 238

Kaungton

Vue de la face sud. La douve dans ce secteur forme un profond fossé.



Photo 239

Kaungton

L'angle sud-est du rempart, vu de l'extérieur.



Photo 240

Kaungton

L'extrémité de la face est du rempart, vue de l'extérieur. L'ancienne douve est comblée dans cette zone. On voit également l'Irrawaddy au fond de l'image.



Photo 241

Kaungton

Vue de la dernière section de la face est. On voit les briques qui apparaissent dans le profil.



Photo 242. Kaungton
Le rempart sud, vu de dessus et sa douve à droite.



Photo 243. Kaungton
Le rempart sud près de l'angle sud-est. On distingue clairement les briques à la surface du sol.



Photo 244. Shwegu
Vue des restes de l'ancienne douve (?).



Photo 245

Tagaung

L'enceinte sud. On voit à gauche la butte formée par le rempart, avec des fragments de briques au sol, et son ancienne douve à droite.



Photo 246

Tagaung

L'enceinte sud. On voit, depuis la douve, la levée de terre formée par le rempart sous-jacent.



Photo 247

Tagaung

On trouve à la surface des champs labourés des fragments de tuiles en terre cuite, près de rempart sud.



Photo 248

Tagaung

Vue des ruines d'un temple et sa statue du Bouddha en brique, découvert en 2000. Cet édifice daterait, d'après le Département d'Archéologie de Mandalay, de la fin de la période de Pagan.



Photo 249

Tagaung

Vue des tablettes votives en terre cuite, découvertes à l'intérieur des vestiges du temple ci-dessus. Laissées à l'abandon, on en compte entre 200 et 250.



Photo 250

Tagaung

Un élément de sculpture, parmi d'autres, également associé au temple évoqué précédemment.



Photo 251. Tagaung
Détail d'une des tablettes votives.



Photo 252. Tagaung
Un autre élément de sculpture associé au temple.



Photo 253. Tagaung
Deux exemples de tablettes votives découvertes dans un champs,
à l'intérieur de l'enceinte sud.



Photo 254

Singu
Vue de la face interne
du rempart, côté est.



Photo 255

Singu
Les vestiges du rem-
part de brique. On voit
ici la face intérieure du
mur est.



Photo 256

Singu
Le rempart oriental,
face intérieure, conser-
vé ici sous la forme
d'une simple butte.



Photo 257

Magwe-Taya
Les vestiges du stupa
de brique.



Photo 258

Madaya
Vue des restes suppo-
sés de l'ancien rempart
conservé sur quelques
assises seulement. Il
est recouvert par un
mur moderne et d'o-
rientation un peu diffé-
rente.



Photo 259

Madaya
Détail des éventuelles
ruines de l'ancien rem-
part.



Photo 260

Wayindôk
Vue de l'une des traces
du rempart de brique.

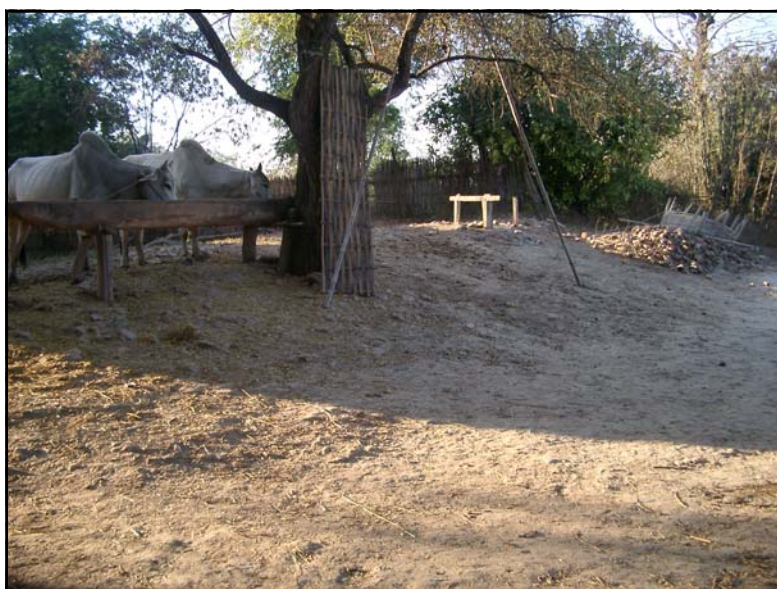


Photo 261

Wayindôk
Une autre trace laissée
par le rempart.



Photo 262

Wayindôk
La même section que
sur l'image précédente,
vue de face.



Photo 263

Yenatha

Le rempart sud, section ouest. Vue de la face extérieure. La fortification est très massive dans les zones sud et est du site.



Photo 264

Yenatha

Le rempart sud, section est. Vue de la face extérieure.



Photo 265

Yenatha

La face intérieure du rempart sud, près de l'angle sud-est.



Photo 266

Yenatha

Une brèche dans le mur occidental qui laisse apparaître le profil massif de la structure.



Photo 267

Yenatha

La même brèche que sur l'image précédente, face opposée.



Photo 268

Yenatha

La face ouest et l'angle nord-est avec, au premier plan, la douve encore en eau dans cette partie du site.



Photo 269. Yenatha
Le profil du rempart dans une brèche, face sud.



Photo 270. Mekkaya
Le rempart de brique vu de dessus.



Photo 271. Mekkaya
L'angle sud-ouest formé par le rempart, vu de l'intérieur.
La structure est recouverte par la végétation dans ce secteur.



Photo 272

Mekkaya

L'angle sud-ouest formé par le rempart, vu de l'extérieur. On voit clairement les traces de l'ancienne douve qui le longe.



Photo 273

Mekkaya

Le groupe de pagodes situé le plus au nord à l'intérieur des murs. Certains édifices portent encore des peintures murales.



Photo 274

Mekkaya

Le groupe de pagodes situé au sud de l'ensemble précédent. Certaines possèdent également des peintures.



Photo 275

Mekkaya

L'entrée de la pagode la plus méridionale du site, encadrée de deux lions monumentaux.



Photo 276

Mekkaya

Un exemple des restes de peinture murale que l'on rencontre sur le site.



Photo 277

Mekkaya

Un autre exemple de peinture murale. On voit au premier plan la représentation d'un rempart crénelé, similaire à la fortification de Mandalay.



Photo 278

Mekkaya
L'une des fresques
conservées sur le site.



Photo 279

Mekkaya
Détail d'une peinture
murale.



Photo 280

Mekkaya
Un autre exemple de
fresques que l'on voit
dans les pagodes de
Mekkaya.



Photo 281. Mekkaya
Détail d'une rosace qui décore une voûte.



Photo 282. Myinzaing
Le rempart est vu de dessus, en direction du sud.

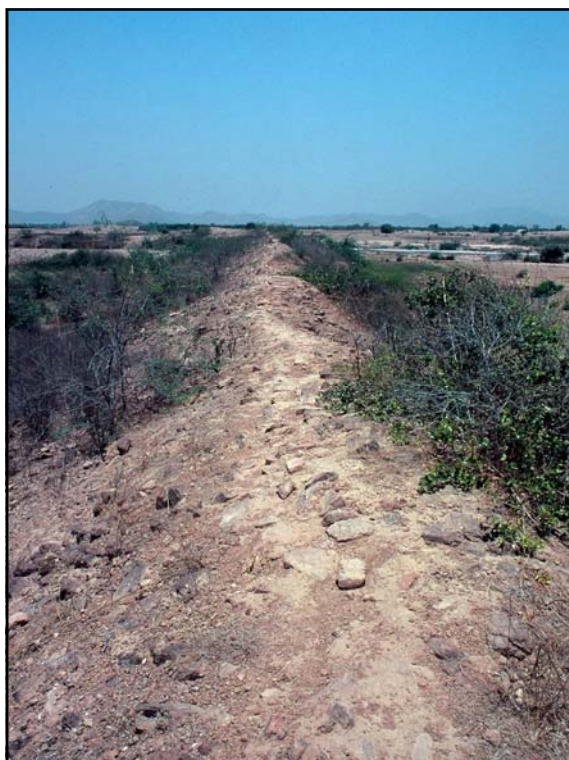


Photo 283. Myinzaing
Le rempart est, vue de dessus en direction du nord.



Photo 284. Myinzaing
Les restes de la structure située *intra muros*, au nord-est du site, et le stupa Nanoo à l'arrière plan.



Photo 285

Myinzaing

La face est du rempart, vue de l'extérieur. On distingue clairement au premier plan les traces de l'ancienne douve.



Photo 286

Myinzaing

Le rempart oriental vu de dessus, en direction du sud. On voit, au fond, la face sud qui marque un retour d'angle et part sur la droite.



Photo 287

Myinzaing

Un détail de l'angle sud-est de la fortification de brique.



Photo 288

Myinzaing

La porte percée dans la face est, vue de l'extérieur. Des rénovations récentes ont été effectuées de ce côté.



Photo 289

Myinzaing

La même porte que sur l'image précédente, vue de l'intérieur. On distingue nettement les "rampes" construites perpendiculairement au mur de rempart.



Photo 290

Myinzaing

La brèche ouverte dans la face nord qui laisse apparaître la massivité de la structure.



Photo 291

Myinzaing

L'un des petits temples situés dans le secteur ouest de la ville *intra muros*.



Photo 292

Myinzaing

L'autre petit temple, voisin de la structure montrée sur l'image précédente.



Photo 293

Myinzaing

L'imposant stupa Nanno qui s'élève à l'intérieur de la vieille ville.



Photo 294

Myittha

Les restes supposés de l'ancienne douve (?), encore en eau à l'heure actuelle.



Photo 295

Hlaingdet

La douve sèche et le rempart à gauche sur l'image, face est.



Photo 296

Hlaingdet

L'angle sud-est, vu l'extérieur.



Photo 297

Hlaingdet

L'angle sud-est et la face sud, vue de l'extérieur. On distingue les briques du parement dans la partie supérieure.



Photo 298

Hlaingdet

L'angle sud-est, vu de l'intérieur en direction du sud.



Photo 299

Hlaingdet

L'angle nord-est, vu de l'intérieur en direction de l'est.



Photo 300

Hlaingdet
La face sud du rempart,
vue de l'intérieur.



Photo 301

Hlaingdet
Le rempart sud vu de
dessus, en direction de
l'ouest. On distingue
clairement les traces de
l'ancienne douve à
gauche, et le groupe de
stupas au fond.



Photo 302

Hlaingdet
La face orientale du
rempart vue de l'inté-
rieur, en direction du
nord.



Photo 303

Hlaingdet

Le profil du rempart dans une brèche de la face nord, près de l'angle nord-ouest.



Photo 304

Hlaingdet

Détail des briques dans une brèche de la face nord. Vue de l'extérieur.



Photo 305

Hlaingdet

Le rempart est vu de l'intérieur. On voit les montagnes du pays Shan, au fond de l'image.



Photo 306

Thagara

Vue des restes du rempart occidental et sa douve, en eau dans cette partie du site, en direction du sud-ouest.



Photo 307

Thagara

Vue du rempart occidental et de sa douve, en direction du nord-est.



Photo 308

Thagara

Le rempart occidental dans sa partie nord, vue de l'intérieur.



Photo 309

Thagara

Les traces de la structure circulaire, près de la brèche ouverte dans la face orientale du rempart, section nord. On voit les montagnes Shan à l'arrière plan.



Photo 310

Thagara

L'angle sud-est de la fortification.



Photo 311

Thagara

Détail des briques du rempart est.



Photo 312

Thagara
Une brèche dans le
rempart oriental.



Photo 313

Thagara
La même brèche que
sur l'image précédente,
face opposée.



Photo 314

Thagara
Le rempart sud vu de
l'extérieur. On distin-
gue les traces de l'an-
cienne douve, sèche
dans ce secteur, au pre-
mier plan.



Photo 315. Thagara
Le rempart oriental vu de dessus, près de l'angle sud-est que l'on distingue au fond de l'image.

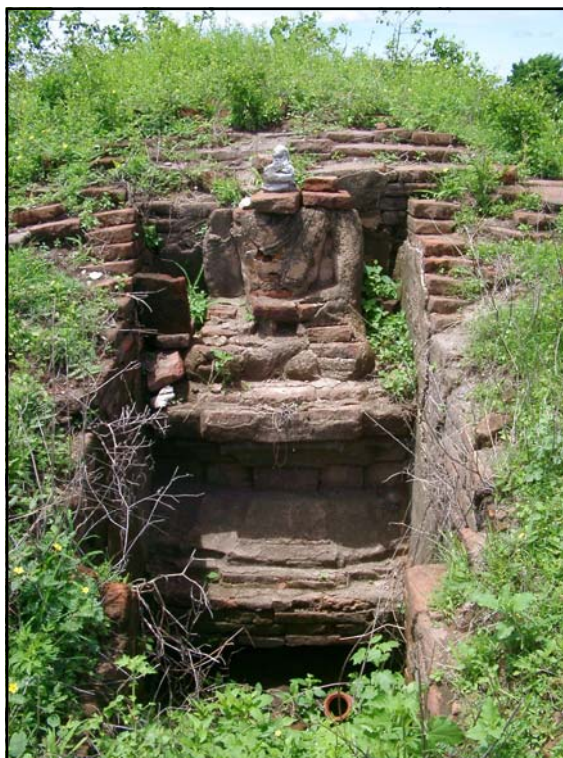


Photo 316. Thagara
Vue de la statue du Bouddha conservée au centre du stupa édifié à l'intérieur des murs.



Photo 317. Thagara
Vue générale du stupa et de sa statue.
L'édifice est situé dans la partie sud-est de la vieille ville.



Photo 318

Swa

La butte de terre qui recouvre l'ancien rempart de brique.



Photo 319

Swa

Détail des briques qui apparaissent dans la terre.



Photo 320

Swa

Vue du barrage, peut-être d'origine ancienne, qui coupe le rempart.



Photo 321. Swa
Détail du barrage aménagé dans le rempart,
vu de dessus.



Photo 322. Myogyi (Toungoo)
Vue des vestiges du rempart qui passent
sous une maison.



Photo 323. Myogyi (Toungoo)
Vue du rempart, qui forme une importante levée de terre à cet endroit du site.



Photo 324

Myogyi (Toungoo)
Deux exemples de briques trouvées sur le site : celle de gauche appartient à la fortification, tandis que celle de droite provient d'un puit circulaire.



Photo 325

Myogyi (Toungoo)
Les restes supposés de l'ancienne douve. Actuellement en eau, elle constitue également une réserve de poissons.



Photo 326

Myogyi (Toungoo)
La pagode Lawkôktaya, édiflée à l'intérieur du site.



Photo 327

Thindaung

La pagode Shwegugyi, une construction d'A-nawratha. Les faces latérales sont recouvertes de stucs.



Photo 328

Panan

Une autre pagode Shwegugyi, qui appartient à la même série d'édifices que celle de Thindaung. Celle de Panan est située hors les murs, au nord-est de la vieille ville.



Photo 329

Panan

Le rempart sud, près de l'angle sud-est, vu de l'extérieur.



Photo 330

Panan

Vue de la structure de brique, située à l'intérieur de l'espace fortifié.



Photo 331

Panan

Les vestiges du rempart qui bordent les champs. Vue de la face est.



Photo 332

Tamôk

Vue des restes supposés du rempart de brique. Une découverte fortuite et récente.



Photo 333

Tamôk

L'entrée de la pagode découverte au début des années 1990. Elle appartient à la série d'édifices qui imitent l'architecture taillée dans la roche.



Photo 334

Tamôk

Les stucs qui recouvrent le montant droit (pour le spectateur) de la porte.



Photo 335

Tamôk

Les stucs qui recouvrent le montant gauche (pour le spectateur) de la porte.

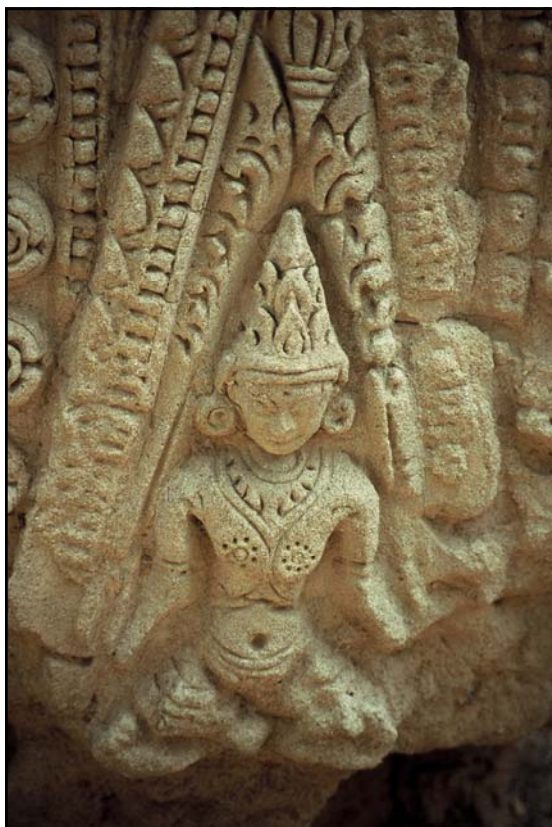


Photo 336. Tamôk
Détail du personnage féminin qui garde l'entrée de l'édifice, sur le montant droit.



Photo 337. Tamôk
Détail du personnage masculin qui garde l'entrée de l'édifice, sur le montant gauche.

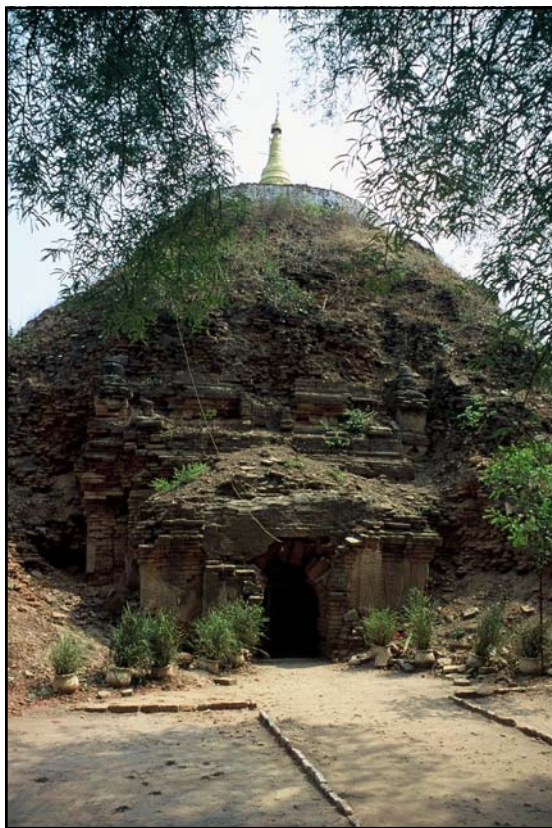


Photo 338. Tamôk
Vue générale de l'édifice.



Photo 339. Tabyettha
Vue du stupa, récemment restauré.



Photo 340

Myingondaing
Le rempart sud, vu d'en haut. On distingue l'angle sud-est et la face orientale qui remonte vers le nord, à gauche sur l'image.



Photo 341

Myingondaing
Le rempart sud vu de l'extérieur, dans sa partie est. On voit clairement les traces de la douve au premier plan.



Photo 342

Myingondaing
L'angle sud-est et sa douve vus depuis le sommet du rempart.



Photo 343. Myingondaing
Le profil du rempart dans une brèche de la face est.

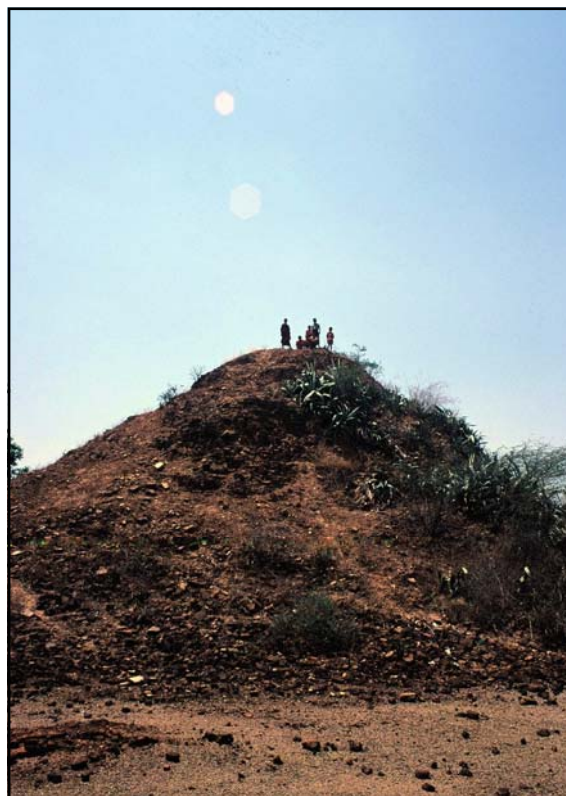


Photo 344. Myingondaing
Les vestiges du stupa conservés à l'intérieur du site.



Photo 345. Myingondaing
Le groupe de deux édifices, situé dans le secteur nord, à l'intérieur de la ville.
On voit à droite le stupa de l'image précédente.



Photo 346

Myingondaing

Les restes du petit temple, à droite sur l'image précédente. La cella est aujourd'hui à ciel ouvert.



Photo 347

Myingondaing

Vue du tertre considéré comme l'ancien palais, qui se tient dans le secteur nord-est de la ville, à proximité des deux édifices religieux.



Photo 348

Myingondaing

Le temple édifié hors les murs, au sud-est de la vieille ville.



Photo 349

Salin
Vue générale de l'angle sud-ouest du rempart.



Photo 350

Salin
L'angle sud-ouest du rempart, face intérieure.



Photo 351

Salin
Vue du mur de rempart au niveau de l'angle sud-ouest, face extérieure.



Photo 352

Salin

Des stupas modernes et de leur enceinte (fin du 19^{ème} siècle). Cet ensemble recouvre l'angle nord-ouest du rempart de la vieille ville.

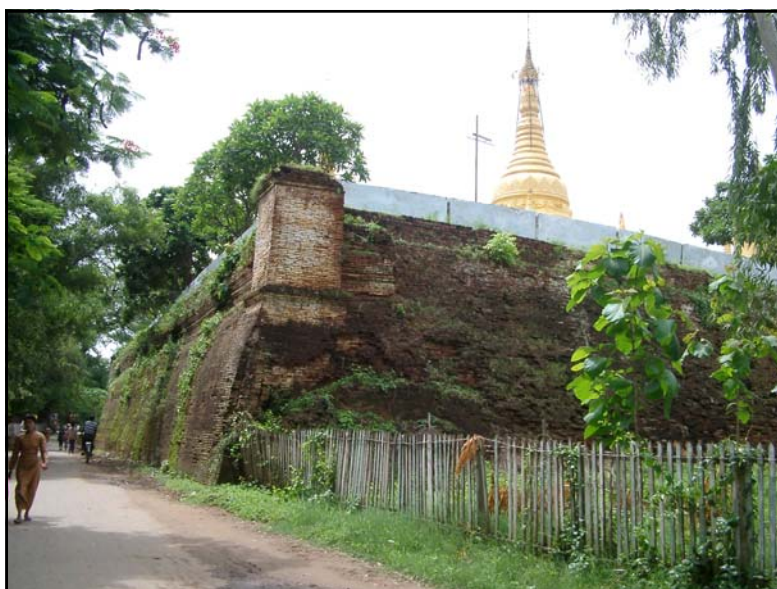


Photo 353

Salin

La pagode Shwethazar et son enceinte qui recouvrent le rempart, au niveau de l'angle nord-est.



Photo 354

Salin

Les briques du rempart de la face orientale. Vue de l'extérieure.



Photo 355

Salin

Les briques du rempart est qui affleurent au niveau du sol. Vue de la face intérieure.



Photo 356

Salin

Les briques de la face sud arasée au niveau de circulation actuel, près de l'angle sud-est.



Photo 357

Salin

Détail des briques du rempart qui apparaissent au niveau actuel. Vue de la face sud.



Photo 358

Tabayin

La large douve encore en eau le long de la face sud. On voit le rempart qui forme une butte, à droite.



Photo 359

Tabayin

Le rempart vu de profil dans une brèche de la face méridionale.



Photo 360

Tabayin

Les briques du rempart qui se distinguent nettement à la surface du sol. Vue de la face sud.



Photo 361

Tabayin

Le rempart avec sa douve au premier plan. Vue de l'angle sud-ouest.



Photo 362

Tabayin

La face nord de la fortification, vue de l'intérieur.



Photo 363

Tabayin

Détail des vestiges de la face nord du rempart, vue de l'intérieur.



Photo 364

Tabayin

Vue de l'une des parties des mieux conservées en élévation. Mur nord, face intérieure.



Photo 365

Tabayin

Le rempart nord vu de l'extérieur, près de l'angle nord-est.



Photo 366

Tabayin

Les vestiges du rempart le long de la face orientale.



Photo 367

Sitha

La face ouest du rempart qui forme une importante levée de terre. Vue de l'extérieur.



Photo 368

Sitha

Les restes du rempart qui traversent le secteur d'habitation installé le long de la face sud. Vue de l'extérieur.



Photo 369

Sitha

Vue de la face intérieure du rempart, coté sud.



Photo 370. Sitha
Le rempart, arasé au niveau du sol qui passe dans le village au sud du site archéologique.



Photo 371. Sitha
Vue des vestiges du petit temple localisé dans la partie est du site.



Photo 372. Sitha
Les restes du stupa situé à proximité du temple de l'image précédente.



Photo 373. Sitha
Vue du grand stupa, considéré comme contemporain à l'édification de la vieille ville.



Photo 374

Myedu

Le mur de fortification,
dans la brèche princi-
pale de la face sud.



Photo 375

Myedu

La même brèche que
sur l'image précédente.
On voit ici le parement
intérieur de la muraille.



Photo 376

Myedu

Vue de la face sud du
rempart et de sa douve
sèche au premier plan.



Photo 377

Myedu

La face sud du rempart,
vue de dessus, en di-
rection de l'ouest.



Photo 378

Myedu

L'angle sud-ouest, vu
de dessus depuis la fa-
ce sud.



Photo 379

Myedu

La face nord du rem-
part, vu de l'extérieur.



Photo 380

Myedu

Vue de l'extérieur de la ville depuis le haut du rempart, au niveau de l'angle nord-est. On voit la douve en contre bas et le réservoir au loin.



Photo 381

Myedu

Une brèche dans la face orientale qui laisse voir la massivité de la structure défensive.



Photo 382

Myedu

La même ouverture dans la muraille que sur l'image précédente. Vue de l'extérieur.



Photo 383

Myedu

Une coupure dans le rempart oriental. On voit la douve au second plan puis un des nombreux stupas, récemment rénové .



Photo 384

Myedu

Le rempart est, conservé sur une importante hauteur. On distingue la douve à droite.



Photo 385

Myedu

Vue générale de la face sud et de sa douve, dans la continuité de l'angle sud-est.



Photo 386

Sipottara
Vue de la face ouest du
rempart depuis l'exté-
rieur de la ville.



Photo 387

Sipottara
La face orientale, dans
la continuité de l'angle
sud-est. Vue de l'inté-
rieur.



Photo 388

Sipottara
Une brèche au centre
de la face est qui laisse
voir clairement la mas-
sivité du mur de rem-
part.



Photo 389. Sipottara
Une brèche dans la face orientale.



Photo 390. Sipottara
La végétation recouvre une partie de la structure,
particulièrement massive de ce côté (face est).



Photo 391. Sipottara
L'impressionnante muraille orientale, dans la partie nord du site.



Photo 392

Ngayane
Le rempart nord de la ville, sous la levée de terre à gauche, qui longe la rivière dans sa moitié est.



Photo 393

Ngayane
Le rempart nord sous la masse végétale vu de l'extérieur, dans sa partie ouest.



Photo 394

Ngayane
L'angle nord-ouest. La muraille se dresse encore sur une hauteur importante à cet endroit.



Photo 395. Ngayane

Vue d'une des meurtrières percées dans la face occidentale. Leur présence indique que ce rempart est probablement une construction tardive.



Photo 396. Ngayane

Vue de la même meurtrière que sur l'image précédente. Détail du système d'encorbellement qui ferme la partie supérieure de cette ouverture.



Photo 397. Ngayane

Le rempart sous la végétation, à gauche, et la douve qui le borde.
Vue de la face sud, dans la continuité de l'angle sud-ouest.



Photo 398

Pagan

Vue du rempart nord dans sa partie la plus occidentale. On distingue le fossé qui marque la présence de l'ancienne douve.



Photo 399

Pagan

La brèche ouverte dans la face nord. Les jambages (ici celui de l'est) sont en partie rénovés.



Photo 400

Pagan

Le rempart nord à son extrémité orientale. Le chemin qui mène à l'intérieur du site (à droite sur l'image) ferme le secteur actuellement en eau de la douve.



Photo 401

Pagan
Le rempart oriental et
son angle sud-est.



Photo 402

Pagan
L'angle nord-est de la
vieille ville vue en dia-
gonal, vers le sud-
ouest.



Photo 403

Pagan
Détail de l'angle nord-
est du rempart. La mu-
raille forme une courbe
régulière et bien arron-
die à cet endroit, peut-
être la trace d'un an-
cien bastion.



Photo 404

Pagan
Vue du rempart est et de sa douve encore en eau dans cette partie du site, au nord de la porte Tharaba.



Photo 405

Pagan
Le rempart oriental vu de l'extérieur.



Photo 406

Pagan
Le rempart est, au nord et à proximité de la porte Tharaba. La muraille a fait l'objet de rénovations dans ce secteur et l'on voit clairement l'avancée de brique qui forme un ponton sur la douve.



Photo 407

Pagan

La porte Tharaba, principal accès à la vieille ville, ouverte dans la face orientale.



Photo 408

Pagan

Le jambage sud de la porte Tharaba et la maison des *nats*, protecteurs de la ville, construite en avant de l'entrée.



Photo 409

Pagan

Détail des stucs, typiques de cette période, qui sont partiellement conservés dans les angles des moulures et corniches. On voit ici le jambage nord de la porte Tharaba.



Photo 410. Pagan
Le jambage nord de la porte Tharaba vu depuis l'intérieur de la ville. On distingue des restes de stucs dans la partie supérieure.



Photo 411. Pagan
Détail des stucs conservés dans les angles des moulures du jambage sud de la porte Tharaba, face intérieure.



Photo 412. Pagan
Vue générale de la porte Tharaba depuis l'intérieur de la vieille ville.



Photo 413

Pagan
Le rempart oriental et sa douve, au sud de la porte Tharaba.



Photo 414

Pagan
Détail du rempart est, dans sa partie sud. On voit nettement les décrochements, peut-être d'anciens quais, qui avancent sur la douve.



Photo 415

Pagan
Le rempart est dans sa partie la plus méridionale où le parement a subi des restaurations. On distingue la porte Tharawat en avant de la structure défensive.



Photo 416

Pagan
Le rempart oriental et
la porte Tharawat cons-
truite en avancée.



Photo 417

Pagan
La porte Tharawat et sa
structure à l'arrière de
la muraille de brique.



Photo 418

Pagan
La structure percée de
baies, en arrière de la
porte Tharawat. Vue en
direction de l'est.



Photo 419. Pagan
Le mur incurvé (rampe d'accès?) qui ferme la porte
Tharawat côté sud.



Photo 420. Pagan
Détail d'une brique marquée au doigt trouvée sur le
rempart oriental.



Photo 421. Pagan
Vue de deux murs courbes qui passent sous le rempart oriental
et s'avancent sur la douve.



Photo 422

Pagan

L'angle sud-est au parement rénové. On distingue sur chacune des deux faces des ouvrages semi-circulaires qui sortent de la muraille, peut-être d'anciens contreforts.



Photo 423

Pagan

Le rempart sud, près de l'angle sud-est. Le parement a été rénové ainsi que les quais qui s'intercalent entre le mur et la douve.



Photo 424

Pagan

Le rempart sud, au même niveau que sur l'image précédente, face intérieure.



Photo 425

Pagan

La douve aujourd'hui sèche, qui longe le rempart sud. C'est le long de la face méridionale que sa largeur est la plus importante, peut-être adaptée au passage de gros bateau de ce côté de la vieille ville.



Photo 426

Pagan

Le rempart sud au tracé sinueux, près du temple Thatbyinnyu que l'on voit en arrière plan.



Photo 427

Pagan

Le rempart méridional et son tracé irrégulier. Les vestiges de la structure sont encore très massifs.



Photo 428

Pagan

Le restes du rempart sud, encore très élevés. On devine les anciens quais qui forment un décrochement sur la douve.



Photo 429

Pagan

Le rempart sud vu de l'extérieur, en direction de l'est. La massivité de la structure de brique est toujours impressionnante.



Photo 430

Pagan

Le rempart sud. Vue générale depuis la douve, vers le centre de la face méridionale.



Photo 431

Pagan

La brèche qui coupe la muraille sud dans sa partie centrale. La route mène vers le village de Myinkaba. La structure a été renouvée sur quelques mètres.



Photo 432

Pagan

Le rempart sud, dans sa partie la plus à l'ouest. Les anciens quais ont largement été reconstruits dans ce secteur. On voit le musée en arrière-plan.



Photo 433

Pagan

Les quais de la face sud, vus en direction de l'ouest. On voit au dernier plan les montagnes qui s'élèvent sur la rive opposée de l'Irrawaddy.



Photo 434

Pagan

Les vestiges du palais du roi Kyanzittha (secteur oriental), à l'intérieur de la vieille ville. Vue vers le sud-est.



Photo 435

Pagan

Le secteur est du palais de Kyanzittha et les restes de pilotis en brique. Vue vers le nord-est.



Photo 436

Pagan

Un exemple des multiples logements pour pilotis en bois, cerclés de brique, du palais de Kyanzittha.



Photo 437. Pagan

Vue du secteur nord de l'ancien palais, avec des logements pour pilotis au premier plan. On voit au second plan le Shwegugyi puis le temple Thatbyinnyu.



Photo 438

Sinshin

Le rempart de brique actuellement recouvert par une butte de terre. On voit ici l'extérieur de la face sud.



Photo 439

Sinshin

Une brèche ouverte dans la face sud, près de l'angle sud-ouest, considérée comme une ancienne porte .



Photo 440

Sinshin

Le rempart ouest, sous la levée de terre, à droite sur l'image. On voit clairement la dépression formée par l'ancienne douve qui suit le tracé de la fortification.



Photo 441

Sinshin

Les stupas, cernés d'une enceinte, situés à l'est de la ville, à l'extérieur des murs. Ces deux édifices sont probablement postérieurs à l'édification du rempart.



Photo 442

Myingun

Les vestiges de l'ancien mur de rempart, face sud, à proximité du fleuve. La muraille est particulièrement massive à cet endroit.



Photo 443

Myingun

Un détail des briques qui composent la face sud du rempart.



Photo 444

Myingun

Le côté est de la vieille ville. On distingue au premier plan la trace de l'ancienne douve occupée aujourd'hui par des plantations, et la butte que forme le rempart au second plan.



Photo 445

Myingun

Le temple n° 20, un des bâtiments religieux de la période de Pagan édifié le site. Avec son plan cruciforme et sa superstructure curvilinearé, il s'inspire directement de l'architecture de l'Ananda.



Photo 446

Myingun

Le temple Aidzagawna, un des plus vénérés par les habitants de Myingun. Cet édifice à d'ailleurs fait l'objet de restaurations.



Photo 447

Myingun

Les temples n° 6 et 7. Les deux édifices, très similaires dans leurs formes architecturales portent encore, tous les deux, des restes de stucs sur les parois extérieures.



Photo 448

Myingun

Le temple n° 6. Ici, un détail des stucs, typiques de la période de Pagan, sur une face latérale du bâtiment.



Photo 449

Myingun

Le temple n° 7. Un détail des stucs qui couvrent encore les parois de l'édifice.



Photo 450. Myingun
Le temple n° 6. Une vue des décors géométriques en stucs qui recouvrent les pilastres.

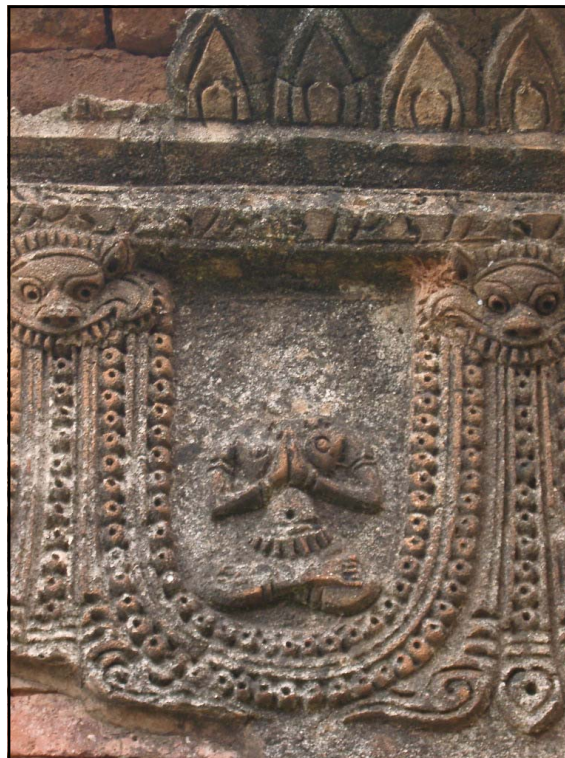


Photo 451. Myingun
Le temple n° 6. Le personnage est très semblable à ceux que l'on trouve sur la façade du Shwegugyi de Tamôk, un ancien khayaing près de Kyaukse.



Photo 452. Myingun
Le temple n° 7. Les parois intérieures possèdent encore quelques peintures murales.



Photo 453. Myingun
Le temple n° 17. Cet édifice a conservé, lui aussi, des restes de décor en stuc sur ses façades.



Photo 454

Myingun

Le temple n° 17. Vue générale de la façade principale, face à l'entrée.



Photo 455

Myingun

Le temple n° 17. Vue générale d'un face latérale de l'édifice où restent quelques traces de stucs.



Photo 456

Myingun

Le temple n° 16. Vue de la façade principale. On retrouve les arcs en brique caractéristiques de la période de Pagan à l'entrée.



Photo 457. Myingun
Le temple n° 16. Détail de l'arche d'entrée et de l'assemblage des briques qui la compose. On voit également des restes de peintures murales.

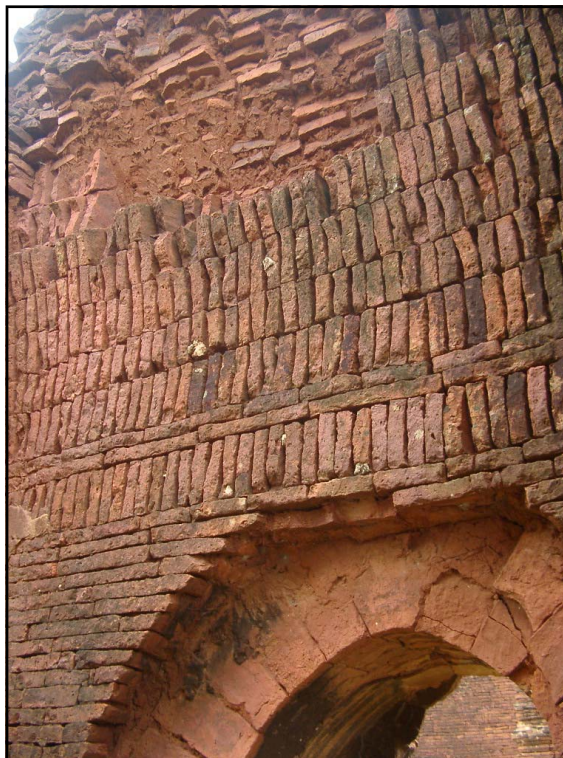


Photo 458. Myingun
Le temple n° 16. Vue de la voûte à l'intérieur de l'édifice et du montage des briques alternant, à la base, une pose tantôt sur champs tantôt à plat.



Photo 459. Myingun
Le temple n° 16. Vue oblique de l'extérieur du bâtiment. On distingue clairement les techniques de construction de la structure, notamment le montage particulier des briques qui forment la voûte.

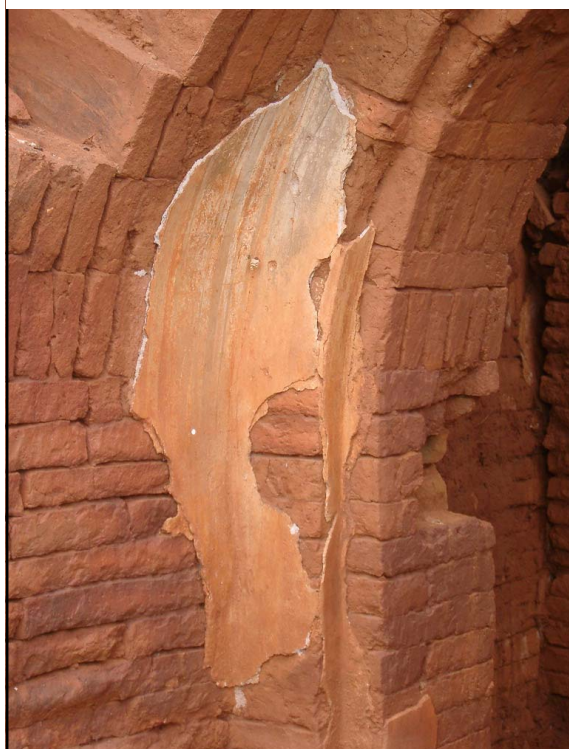


Photo 460. Myingun
Le temple n° 16. Détail de l'arche d'entrée et des restes de la peinture murale. On voit encore l'alternance de la pose des briques au départ de l'arche.

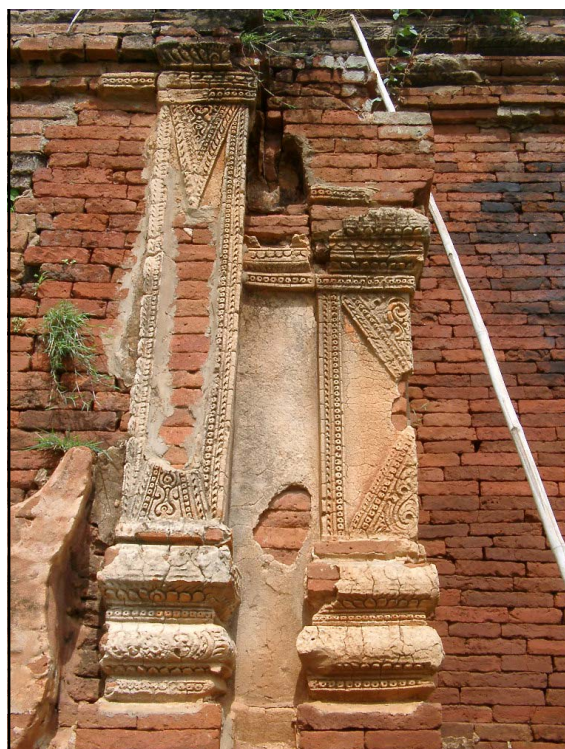


Photo 461. Myingun
Le temple n° 4. Détail des stucs à décors géométriques qui restent sur les pilastres de la façade de l'édifice.



Photo 462. Myingun
Le temple n° 4. Détail de la structure de la voûte d'entrée, à l'intérieur du bâtiment. Ce montage alternant la pose des briques, originaire d'Asie Centrale, est typique de la période de Pagan.

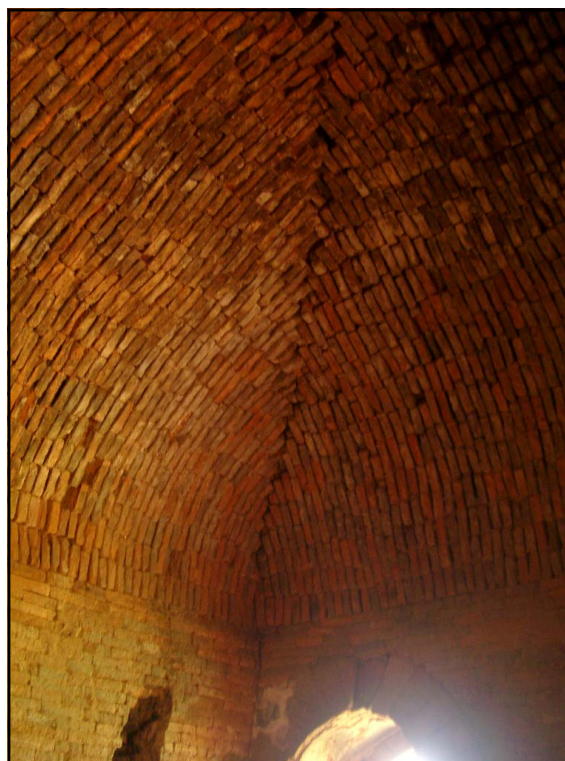


Photo 463. Myingun
Le temple n° 4. Vue de la voûte qui couvre la cella unique du temple.



Photo 464

Myingun
Le temple n° 4. Détail
des restes d'une peintu-
re murale, à l'intérieur
de l'édifice.



Photo 465

Myingun
Le temple n° 4. Vue
générale de la face
principale.



Photo 466

Myingun
Le temple n° 8. Vue
générale de trois quart
du bâtiment.



Photo 467. Myingun
Le temple n° 8. Vue des vestiges du temple et de la statue du Bouddha depuis l'entrée principale.



Photo 468. Myingun
Le temple n° 8. Détail des restes de peinture murale conservés sous l'arche d'entrée.

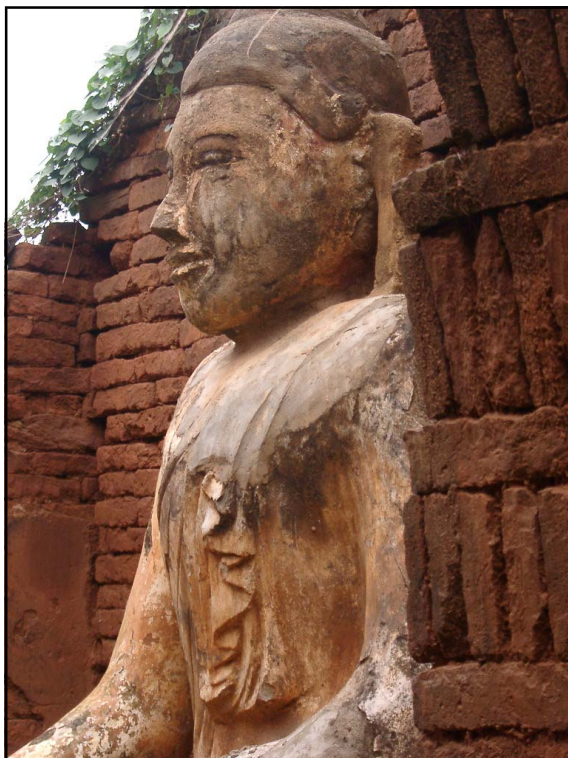


Photo 469. Myingun
Le temple n° 8. Détail de la statue qui demeure à ciel ouvert. On voit à nouveau le détail du montage des briques en pose alternée.



Photo 470. Myingun
Le temple n° 9. Vue générale de l'édifice qui a subi des restaurations récentes.

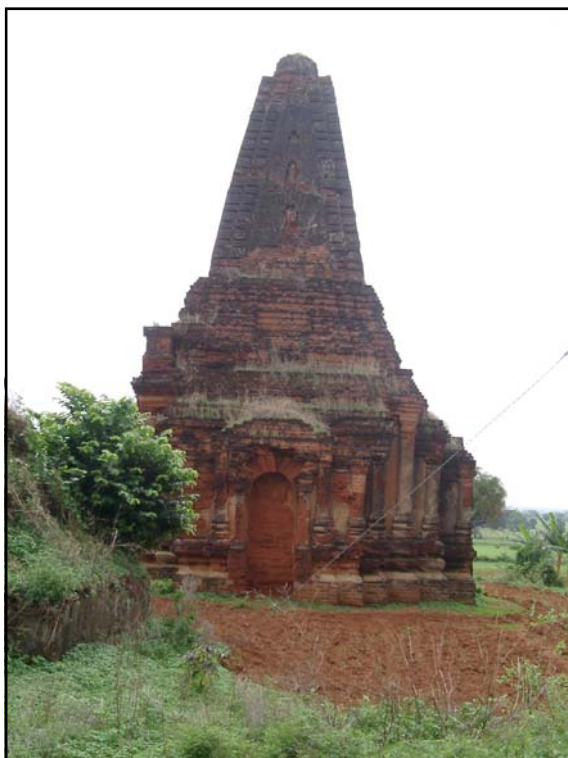


Photo 471. Myingun

Le temple n° 12. Vue de la face latérale de l'édifice à superstructure curvi-linéaire dont il reste des traces de stucs sur les pilastres.



Photo 472. Myingun

Le temple n° 13. Vue générale de trois quart . L'accès principal est à droite sur l'image et forme une avancée par rapport au corps du bâtiment.



Photo 473. Myingun

Le temple n° 13. Vue d'une peinture murale conservée à l'intérieur de l'édifice où se distingue une multitude de personnages, chacun coiffé d'une auréole.



Photo 474

Dinnyawadi

Les traces du rempart dont les briques affleurent à la surface du sol, dans la partie sud de la ville fortifiée.



Photo 475

Dinnyawadi

Les traces du rempart que l'on différencie par la végétation vert sombre qui les recouvre et qui se détachent également des champs par leur hauteur. On distingue, au fond de l'image, la pagode Mahamuni



Photo 476

Dinnyawadi

Les restes du rempart, ici sous forme d'une butte sur laquelle est installée une maison, dans la zone sud-est de la vieille ville.



Photo 477

Dinnyawadi
Le rempart de brique qui forme une légère levée de terre, près de l'extrémité sud-est de la fortification.



Photo 478

Dinnyawadi
La muraille qui s'incurve nettement à l'intérieur du site pour former un éventuel réservoir. On voit ici le rempart adossé aux collines, à l'intérieur du supposé réservoir.



Photo 479

Dinnyawadi
Le même secteur que sur l'image précédente. On voit ici la partie médiane de ce long réservoir. Vue de l'intérieur, face sud.



Photo 480

Dinnyawadi
L'extrémité du réservoir et le retour que forme le rempart pour fermer cet espace, côté nord.



Photo 481

Dinnyawadi
Vue générale du réservoir délimité par le tracé du rempart et fermé à l'est par les collines, depuis son extrémité ouest. On voit ici ce "couloir" sur toute sa longueur et sa largeur.



Photo 482

Dinnyawadi
Le rempart, dans la partie la plus occidentale de la ville, qui marque ici un léger relief dans l'épaisseur duquel on distingue quelques briques.



Photo 483. Dinnyawadi

Un stupa miniature, sculpté dans la pierre, découvert à proximité du site et conservé au musée de la pagode Mahamuni.



Photo 484. Dinnyawadi

Une représentation de Visnu découverte sur le site et conservée également à la pagode Mahamuni.



Photo 485. Dinnyawadi

Une célèbre tablette de pierre portant des symboles de bon augure du canon bouddhique, découvert à Dinnyawadi et conservée au musée du site, à la pagode Mahamuni.



Photo 486. Dinnyawadi
Une représentation du Bouddha faisant tourner la
roue de la loi, conservée à la pagode Mahamuni.



Photo 487. Dinnyawadi
Une célèbre stèle représentant le Bouddha attei-
gnant l'illumination (pagode Mahamuni).



Photo 488. Dinnyawadi
Une sculpture d'une divinité hindoue (Maha-
brahma?), également conservée à la Mahamuni.



Photo 489. Dinnyawadi
Une stèle qui représenterait le roi Suryasaka
(pagode Mahamuni).



Photo 490

Vesali

Les vestiges de l'enceinte de brique qui entourait le palais, face est.

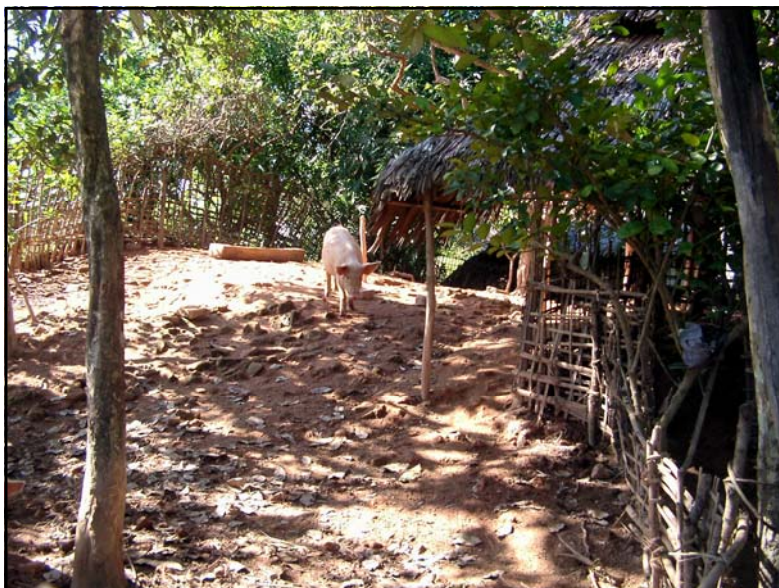


Photo 491

Vesali

Une autre vue de la face orientale du rempart qui cernait le quartier palatiale, à l'intérieur de la ville fortifiée.

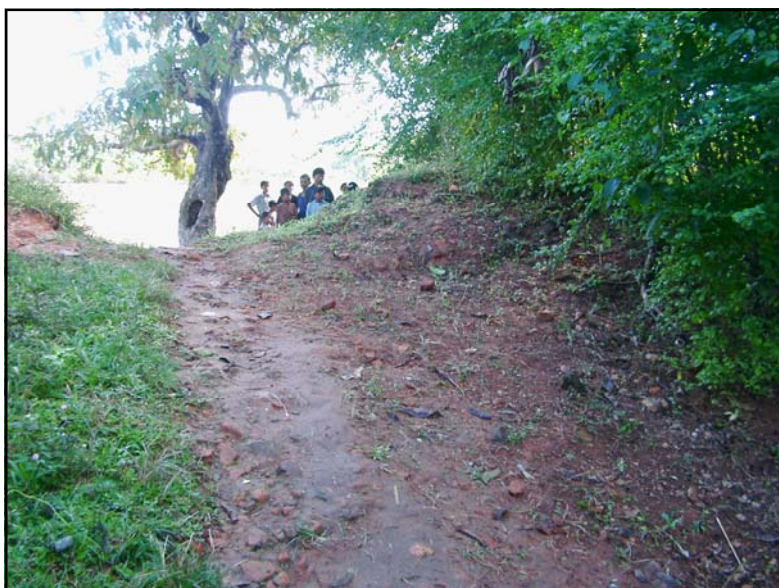


Photo 492

Vesali

L'enceinte du palais, face orientale, près de l'angle sud-est. Les vestiges se détachent nettement du sol dans ce secteur.



Photo 493

Vesali

L'enceinte de l'ancien palais, face occidentale, près de l'angle nord-ouest. Vue de l'extérieur.



Photo 494

Vesali

Vue du bâtiment de brique, de plan rectangulaire, localisé au sud de l'ancien palais.



Photo 495

Vesali

La même structure que sur l'image précédente, vue de l'intérieur.



Photo 496. Vesali
Le rempart nord de la vieille ville, transformé en
voie de passage dans cette partie du site.



Photo 497. Vesali
Le rempart nord dans sa partie médiane. On distin-
gue les briques qui le compose à la surface du sol.



Photo 498. Vesali
La face nord de la fortification de la vieille ville,
vue de l'extérieur en direction de l'ouest.



Photo 499. Vesali
Le rempart de la ville, face sud.

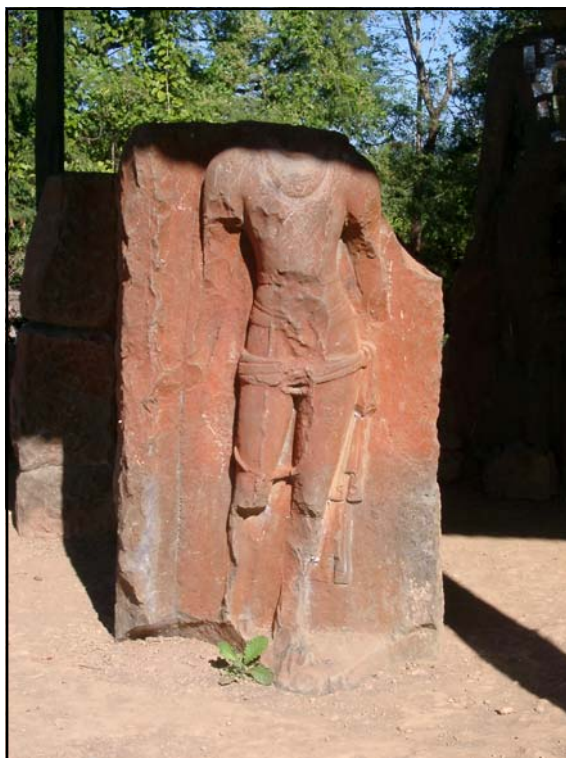


Photo 500. Vesali
Un élément de sculpture retrouvé au cours des fouilles et conservé dans l'actuel village de Vesali.



Photo 501. Vesali
Un autre exemple de sculpture exhumé sur le site et conservé dans le village actuel.



Photo 502. Vesali
Un dernier exemple de sculpture provenant de la vieille ville et dont le visage a été mutilé.

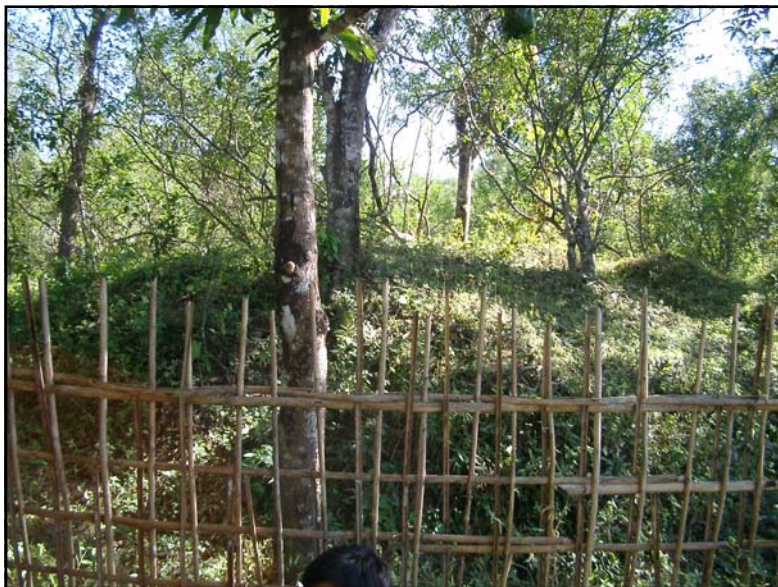


Photo 503

Sanbawak
Vue du rempart de terre orienté nord-est/sud-ouest à son extrémité orientale et dont l'accès est protégé.



Photo 504

Sanbawak
La même section du rempart de terre, dans sa partie sud-ouest. Vue de la face intérieure.



Photo 505

Sanbawak
L'ancienne douve orientée nord-sud, aujourd'hui sous culture mais dont les traces sont parfaitement nettes et sans équivoque. Vue en direction du sud.



Photo 506

Sanbawak

La douve prise du même endroit que sur l'image précédente. Vue en direction du nord, c'est-à-dire vers le Lemro.



Photo 507

Sanbawak

L'état des cultures en friche laisse voir sur le terrain le double rempart construit de part et d'autre de la douve. Vue en direction du sud.



Photo 508

Sanbawak

Le rempart oriental qui forme une levée de terre et sur lequel se sont installées quelques maisons. On voit ici la face extérieure du mur de fortification.



Photo 509

Hkrit

Vue générale du site archéologique et du village actuel, sur la rive occidentale du Lemro.



Photo 510

Hkrit

Une brèche dans le rempart de terre, dans la partie sud-ouest des vestiges encore en place.



Photo 511

Hkrit

Les restes du rempart, dans la zone nord-est du tracé encore visible, face nord-ouest.



Photo 512. Hrit
Un abri installé sur le rempart de terre.



Photo 513. Hrit
Une brèche dans le rempart qui laisse apparaître la structure de terre.



Photo 514. Hrit
Le stupa de grès, de plan octogonal, édifié au nord-ouest des vestiges de la fortification de terre.
La superstructure est en grande partie ruinée.



Photo 515

Parein

Vue générale du site depuis Launggret. La pagode blanche édiflée dans les collines aurait été construite avec les matériaux récupérés suite au démantèlement du rempart.



Photo 516

Launggret

Vue d'une partie de la célèbre inscription de Launggret. Le rocher portant cette inscription est toujours conservé *in situ*.



Photo 517

Launggret

De nombreuses pierres inscrites se rencontrent dans les alentours.

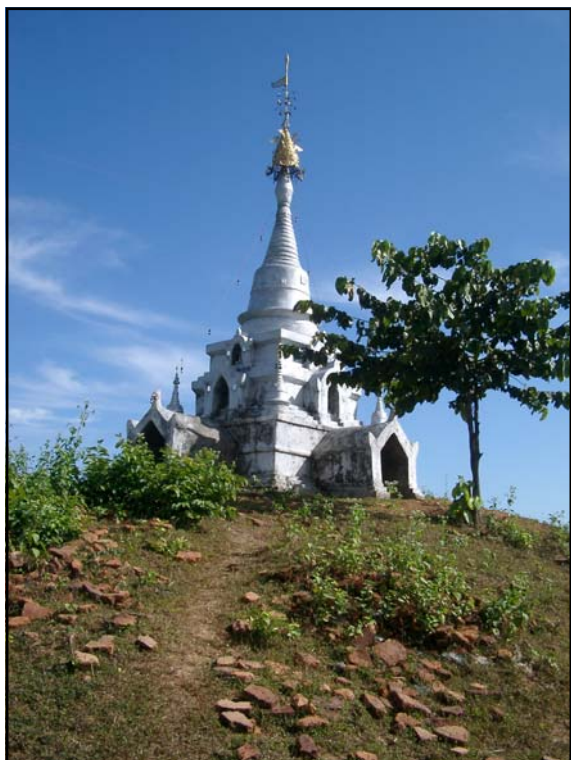


Photo 518. Launggret

Les restes de la pagode Lemyethna, coiffés d'un stupa récent, construite à mi-chemin entre le mur supposé du rempart et de l'inscription en plein air.



Photo 519. Launggret

Les vestiges du stupa Ratanabon, édifié environ 180 mètres au nord de l'édifice précédent. Il est également surmonté d'un petit temple moderne.



Photo 520. Launggret

Les vestiges du mur de terre considéré comme celui de l'ancienne ville. Il est ici recouvert d'une végétation dense et s'étend d'est en ouest jusqu'à la berge du Lemro.



Photo 521

Maungkara

Des lambeaux du rempart de brique maintenus sous les racines des arbres. Vue de la face nord.



Photo 522

Maungkara

Le rempart nord, face extérieure, qui se distingue ici sous une butte de terre.



Photo 523

Maungkara

Des briques qui constituent l'ancien mur de rempart. Deux d'entre elles sont estampillées : l'une porte un timbre rectangulaire, dans la rangée du bas ; une autre, dans la ligne du milieu porte un timbre circulaire identique à ceux que l'on retrouvera à Mokti.



Photo 524

Maungkara

Le rempart nord, près de l'angle nord-ouest, dans sa partie la mieux conservée.



Photo 525

Maungkara

On voit ici, comme sur l'image précédente, l'extrémité occidentale de la face nord. C'est dans cette partie du tracé que l'élévation encore en place est la plus importante.



Photo 526

Maungkara

La face ouest de la vieille ville, à son extrémité nord. Les habitants creusent le long de la muraille pour en récupérer les matériaux de construction.



Photo 527

Maungkara

Le rempart ouest dans la partie médiane des vestiges relevés. Le mur est arasé au niveau de circulation sur presque toute la face occidentale dont on voit ici la section nord.



Photo 528

Maungkara

Une autre vue de la face occidentale, dans sa partie sud. Des fragments de ce mur sont conservés sur plusieurs assises.



Photo 529

Maungkara

Une autre vue de la face ouest, également dans la zone sud qui a été relevée.



Photo 530

Thagara (Tavoy)
Vue de la structure de brique mise au jour ces dernières années par les équipes du Département d'Archéologie.



Photo 531

Thagara (Tavoy)
Le même bâtiment que sur l'image précédente. Cette structure ancienne est localisée dans la zone centrale de la vieille ville.



Photo 532

Thagara (Tavoy)
La "ville intérieure", face est. On voit ici la douve intérieure, en direction du nord avec, à gauche, le rempart interne, et à droite le rempart intermédiaire.



Photo 533

Thagara (Tavoy)
Vue depuis le même point que sur l'image précédente mais en direction du sud. Le rempart intermédiaire de la "ville intérieure" se trouve à gauche, et le rempart interne à droite.



Photo 534

Thagara (Tavoy)
La douve intermédiaire de la vieille ville circulaire, vue en direction du nord, face orientale. On voit à gauche sur l'image le rempart du milieu et à droite le rempart extérieur.



Photo 535

Thagara (Tavoy)
Vue de la fortification de la vieille ville depuis le même point que sur l'image précédente mais en direction du sud. On retrouve à gauche le rempart extérieur et à droite le mur intermédiaire.



Photo 536

Thagara (Tavoy)
Le rempart intermédiaire vu de l'extérieur, face nord. On distingue la douve au premier plan.



Photo 537

Thagara (Tavoy)
Le rempart extérieur qui s'interrompt, face nord. Il forme, dans cette partie du site une levée de terre de hauteur modeste par rapport aux deux autres murailles.



Photo 538

Thagara (Tavoy)
La douve intermédiaire de la ville, face occidentale. Sur cette vue, en direction du nord, on distingue à gauche le rempart extérieur et, à droite, le rempart intermédiaire.



Photo 539

Thagara (Tavoy)
Les restes d'un ancien
stupa de brique, édifié
sur la muraille exté-
rieure nord.



Photo 540

Thagara (Tavoy)
Les vestiges d'une
structure de brique très
ruinée, localisée sur le
rempart intermédiaire
nord et considérée
comme un ancien stu-
pa.



Photo 541

Thagara (Tavoy)
Les restes d'une struc-
ture carrée, construite
sur le rempart exté-
rieur, face ouest.



Photo 542

Wedi

Le tertre localisé hors les murs, à l'est de la vieille ville, et considéré comme l'ancienne résidence palatiale.



Photo 543

Wedi

Les vestiges du rempart oriental, vu de l'intérieur, conservé dans sa partie nord uniquement. On distingue à l'arrière plan la butte considérée comme le site de l'ancien palais.



Photo 544

Wedi

Le rempart nord et l'angle nord-ouest. Vue de l'intérieur.



Photo 545

Wedi

Le rempart ouest, vu de l'intérieur, dans sa partie nord.



Photo 546

Wedi

Un stupa édifié sur le rempart occidental. Vue de la face intérieure.



Photo 547

Wedi

Le rempart ouest, dans sa moitié sud. On voit ici la face intérieure de la muraille.



Photo 548

Wedi

Détail des briques du rempart enchevêtrées dans les racines. Face occidentale, près de l'angle sud-ouest.



Photo 549

Wedi

Le rempart sud de la vieille ville qui traverse le village actuelle. Il est conservé sur une hauteur importante dans cette partie du site.



Photo 550

Wedi

La face sud, à l'extrémité orientale des vestiges qui ont pu être relevés.



Photo 551

Mokti

Des briques anciennes dégagées lors de travaux dans la pagode principale de la ville. Plusieurs d'entre elles sont estampillées d'un timbre circulaire.



Photo 552

Mokti

Des briques alignées au sol, considérées par certains comme des restes hypothétiques de l'ancien rempart.



Photo 553

Mokti

Une monnaie retrouvée sur le site par les habitants, conservée au monastère du village. Elle porte des lettres birmanes sur une face (à gauche sur l'image).



Photo 554. Mokti

Une tablette votive en terre cuite découverte fortuitement. Une inscription (en langue thaïe?) figure sur le recto, dans la partie inférieure.



Photo 555. Mokti

Une stèle représentant Visnu sur Garuda, trouvée fortuitement au cours de travaux agricoles.



Photo 556. Mokti

Détail du buste de cette sculpture de Visnu découverte il y a une soixantaine d'années.



Photo 557. Mokti

Détail de Garuda, la monture du Dieu.