

## TABLE DES ANNEXES DU CHAPITRE 3

1. Estimation du coût net pour les Régions de l'activité SNCF-TER entre 2002 et 2007

Source : Nos calculs à partir des Comptes des Transports 2002, 2005 et 2007.

2. Part des dépenses ferroviaires dans les budgets primitifs des Régions en 2006

Source : C. Steinmetz, (2009), "Le transport public, le contexte européen, la concurrence", Intervention au Master TURP, février 2009, 49 diapositives.

3. Des situations financières régionales divergentes (Données des budgets primitifs 2006)

Source : C. Steinmetz, (2009), "Le transport public, le contexte européen, la concurrence", Intervention au Master TURP, février 2009, 49 diapositives.

4. Carte des lignes de trafic de voyageurs ouvertes à la concurrence en Allemagne

Source : *Ville et Transports-Magazine*, n°402, 07/06/2006.

5. Indicateurs d'activité et performances financières du transport local et régional de la DB AG

Source : Nos calculs d'après Die Bahn, Facts and figures, 2006, 2004, 2002, 2000.

6. Carte du réseau ferroviaire suisse

Source : <http://mct.sbb.ch/mct/fr/reisezeit/fahrplantipps/fahrplan-netzkarte.htm>

7. Les objectifs stratégiques des CFF 2007-2010

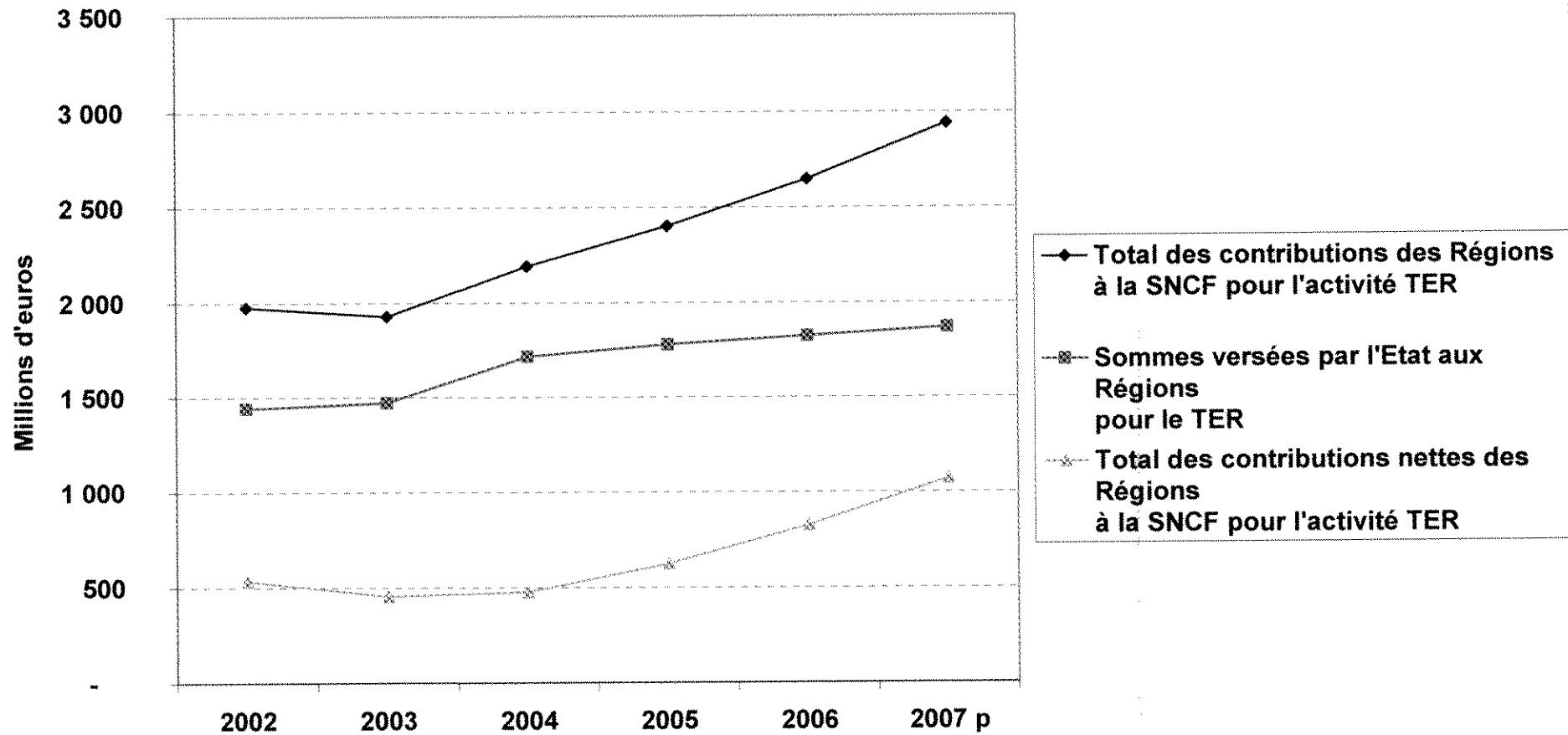
Source : CFF, (2007), *Rapport de gestion 2006*, Berne.

## ANNEXE 1

### Evolution du coût net pour les Régions de l'activité SNCF-TER

Total des contributions publiques reçues par la SNCF pour l'activité TER (Million d'euros)	2002	2003	2004	2005	2006	2007 p	Variation 2002-2007	TVAM en %
<b>Total des contributions des Régions à la SNCF pour l'activité TER (A+B)</b>	<b>1 973</b>	<b>1 925</b>	<b>2 189</b>	<b>2 399</b>	<b>2 645</b>	<b>2 938</b>	<b>1,489</b>	<b>8,3</b>
<b>Exploitation (A) = (1) + (2)</b>	<b>1 405</b>	<b>1 468</b>	<b>1 764</b>	<b>1 839</b>	<b>1 938</b>	<b>2 056</b>	<b>1,464</b>	<b>7,9</b>
Contribution pour l'exploitation (1)	1 204	1 258	1 541	1 600	1 650	1 744	1,448	7,7
Compensation pour tarifs sociaux (2)	200	210	223	239	288	312	1,558	9,3
<b>Investissement en matériel roulant - Subventions (B)</b>	<b>568</b>	<b>457</b>	<b>425</b>	<b>560</b>	<b>707</b>	<b>882</b>	<b>1,553</b>	<b>9,2</b>
Compensation versée par l'Etat pour tarifs militaires (C)	13,7	14,8	15,1	15,0	17,0	17,0	1,241	4,4
<b>Total des contributions publiques reçues par la SNCF pour l'activité TER (A+B+C)</b>	<b>1 986</b>	<b>1 940</b>	<b>2 204</b>	<b>2 414</b>	<b>2 662</b>	<b>2 955</b>	<b>1,488</b>	<b>8,3</b>
(p) : provisoire								
Source : A partir des Comptes des Transports 2002, 2005 et 2007, MEEDDAT/SESP								
Transferts de l'Etat pour l'activité TER (Million d'euros)	2002	2003	2004	2005	2006	2007 p	Variation 2002-2007	TVAM en %
<b>Sommes versées par l'Etat aux Régions pour le TER (A+B+C)</b>	<b>1 439</b>	<b>1 472</b>	<b>1 714</b>	<b>1 776</b>	<b>1 820</b>	<b>1 866</b>	<b>1,297</b>	<b>5,3</b>
<b>Exploitation (A) = (1) + (2)</b>	<b>1240,9</b>	<b>1269,4</b>	<b>1508,1</b>	<b>1563</b>	<b>1601</b>	<b>1642</b>	<b>1,323</b>	<b>5,8</b>
Contribution pour l'exploitation (1)	1070,6	1095,2	1330,5	1380	1413	1449	1,353	6,2
Compensation pour tarifs sociaux (2)	170,3	174,2	177,6	183	188	193	1,133	2,5
<b>Investissement en matériel roulant - Dotation pour le renouvellement (B)</b>	<b>197,8</b>	<b>202,4</b>	<b>206,2</b>	<b>213</b>	<b>219</b>	<b>224</b>	<b>1,132</b>	<b>2,5</b>
Compensation versée par l'Etat pour tarifs militaires (C)	13,7	14,8	15,1	15,0	17,0	17,0	1,241	4,4
Coût net pour les Régions de l'activité TER (Million d'euros)	2002	2003	2004	2005	2006	2007 p	Variation 2002-2007	TVAM en %
<b>Total des contributions des Régions à la SNCF pour l'activité TER (A+B+C)</b>	<b>534</b>	<b>453</b>	<b>475</b>	<b>623</b>	<b>825</b>	<b>1 072</b>	<b>2,008</b>	<b>15,0</b>
<b>Exploitation (A) = (1) + (2)</b>	<b>164</b>	<b>199</b>	<b>256</b>	<b>276</b>	<b>337</b>	<b>414</b>	<b>2,527</b>	<b>20,4</b>
Contribution pour l'exploitation (1)	134	163	211	220	237	295	2,205	17,1
Compensation pour tarifs sociaux (2)	30	36	45	56	100	119	3,967	31,7
<b>Investissement en matériel roulant - Subventions (B)</b>	<b>370</b>	<b>255</b>	<b>219</b>	<b>347</b>	<b>488</b>	<b>658</b>	<b>1,778</b>	<b>12,2</b>
Compensation versée par l'Etat pour tarifs militaires (C)	-	-	-	-	-	-		
Source : A partir des Comptes des Transports 2002, 2005 et 2007, MEEDDAT/SESP								

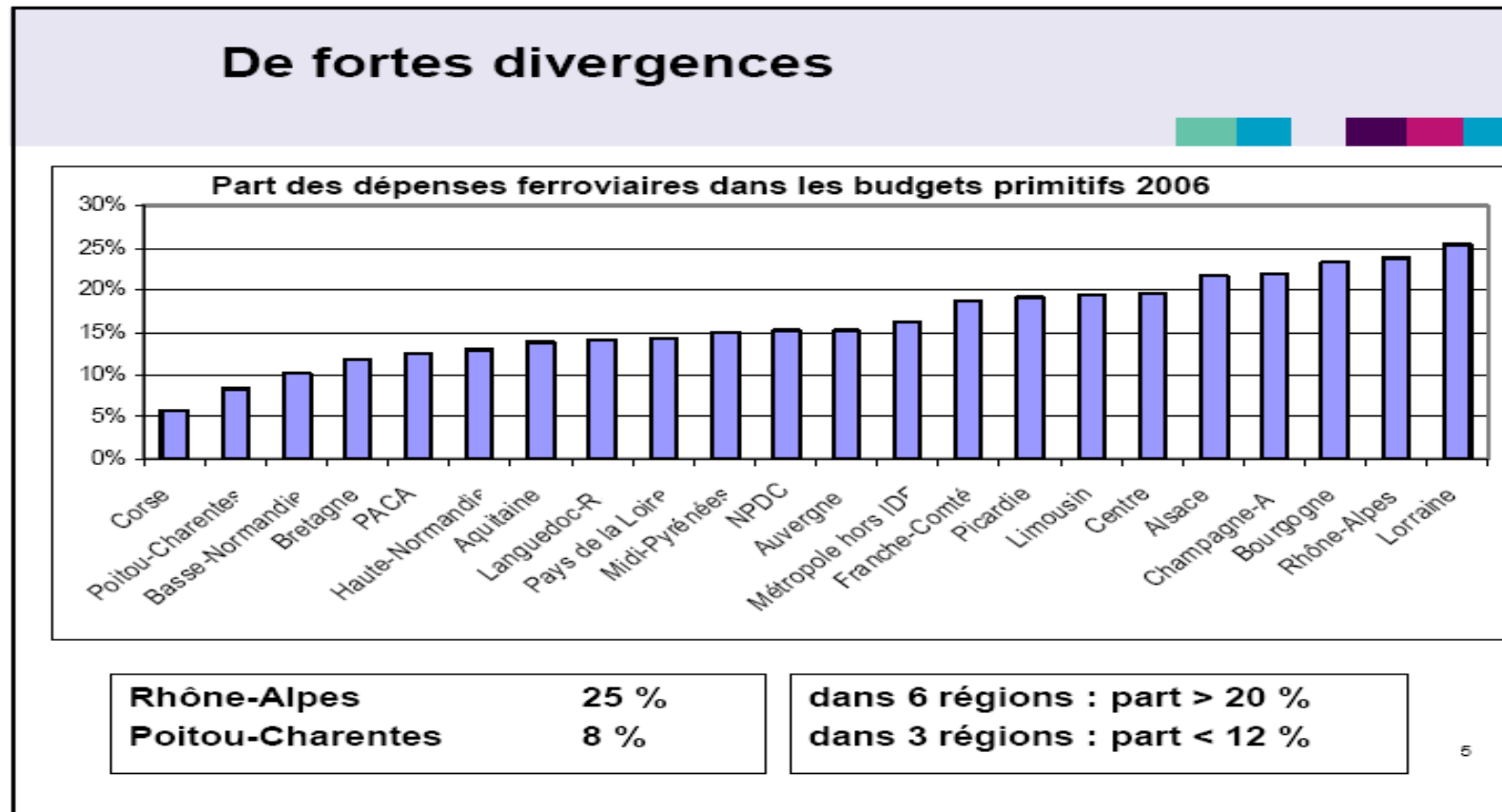
### Total des contributions des Régions à l'activité SNCF-TER



Source : A partir des Comptes des Transports 2002, 2005 et 2007, MEEDDAT/SESP

## ANNEXE 2

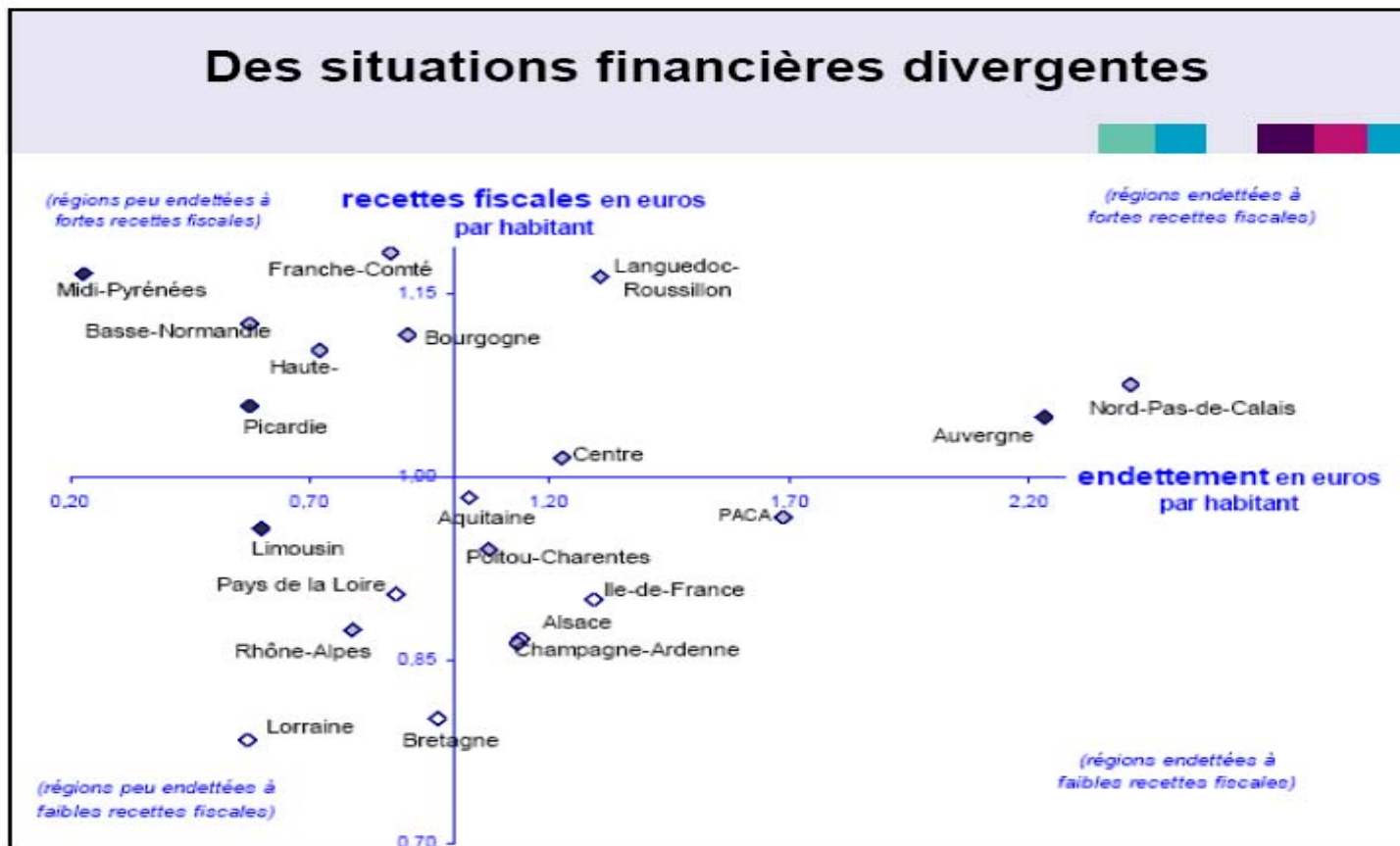
### Part des dépenses ferroviaires dans les budgets primitifs des Régions en 2006



## ANNEXE 3

### Des situations financières régionales divergentes

(Données des budgets primitifs 2006)





## ANNEXE 5

### Indicateurs d'activité et performances financières du transport local et régional de la DB AG

Indicateurs d'activité et de performances du transport local et régional de la DB AG								
	2000	2001	2002	2003	2004	2005	2006	Variation en %
<b>Revenues (million euros)</b>								
Regional				6 428	6 437	6 452	6 480	
Urban				1 737	1 688	1 726	1 805	
Total local (1)	7 517	7 607	7 801	8 165	8 125	8 178	8 285	10,2
Total DB (2)	15 465	15 722	18 685	28 228	23 963	25 055	30 053	94,3
Local / Total : (1) / (2) en %	48,6	48,4	41,8	28,9	33,9	32,6	27,6	- 43,3
<b>Train kilometers (million)</b>								
Regional				524,4	519,8	517,4	506,7	
Urban				43,1	43,8	43,5	43,8	
Total local (3)	563,9	560,2	563,9	567,5	563,6	560,9	550,5	- 2,4
Total DB (4)	739,8	721,7	720,0	722,8	717,8	711,4	702,7	- 5,0
Local / Total : (3) / (4) en %	76,2	77,6	78,3	78,5	78,5	78,8	78,3	2,8
<b>Passengers rail (million)</b>								
Regional				1 084,1	1 125,5	1 172,0	1 215,0	
Urban				480,3	484,0	524,4	549,8	
Total local (5)	1 567,7	1 564,4	1 528,8	1 564,4	1 609,5	1 696,4	1 764,8	12,6
Total DB (6)	1 712,5	1 701,7	1 667,2	1 681,7	1 694,8	1 785,4	1 854,2	8,3
Local / Total : (5) / (6) en %	91,5	91,9	92,3	93,0	95,0	95,0	95,2	4,0
<b>Transport performance rail - Passenger kilometers (million pkm)</b>								
Regional (7)				33 282,0	33 262,0	33 809,0	35 069,0	
Urban (8)				4 633,0	4 668,0	5 104,0	5 262,0	
Total local (9)	38 162,0	39 117,0	36 675,0	37 915,0	37 930,0	38 913,0	40 331,0	5,7
Total DB (10)	74 388,0	74 459,0	69 848,0	69 534,0	70 260,0	72 554,0	74 788,0	0,5
Local / Total : (9) / (10) en %	51,3	52,5	52,5	54,5	54,0	53,6	53,9	5,1
Ratio d'attractivité Vok/Tkm : (9) / (3)	67,7	69,8	65,0	66,8	67,3	69,4	73,3	8,3
Evolution Ration attractivité en % N/N-1		3,2%	-6,9%	2,7%	0,7%	3,1%	5,6%	
Revenues / pkm : (1) / (9)	0,197	0,194	0,213	0,215	0,214	0,210	0,205	4,289
Source : Nos calculs d'après Die Bahn, Facts and figures, 2006, 2004, 2002, 2000.								
<b>Performance du Transport par rail régional de la DB - Indice, base 100 en 2000</b>								
	2000	2001	2002	2003	2004	2005	2006	Variation en %
<b>Revenues (million euros)</b>								
Total local (1)	100,0	101,2	103,8	108,6	108,1	108,8	110,2	10,2
Total DB (2)	100,0	101,7	120,8	182,5	154,9	162,0	194,3	94,3
Local / Total : (1) / (2) en %	100,0	99,5	85,9	59,5	69,8	67,2	56,7	- 43,3
<b>Train kilometers (million)</b>								
Total local (3)	100,0	99,3	100,0	100,6	99,9	99,5	97,6	- 2,4
Total DB (4)	100,0	97,6	97,3	97,7	97,0	96,2	95,0	- 5,0
Local / Total : (3) / (4) en %	100,0	101,8	102,8	103,0	103,0	103,4	102,8	2,8
<b>Passengers rail (million)</b>								
Total local (5)	100,0	99,8	97,5	99,8	102,7	108,2	112,6	12,6
Total DB (6)	100,0	99,4	96,8	98,2	99,0	104,3	108,3	8,3
Local / Total : (5) / (6) en %	100,0	100,4	100,8	101,6	103,7	103,8	104,0	4,0
<b>Passenger kilometers (million pkm)</b>								
Total local (9)	100,0	102,5	96,1	99,4	99,4	102,0	105,7	5,7
Total DB (10)	100,0	100,1	93,9	93,5	94,5	97,5	100,5	0,5
Local / Total : (7) / (8) en %	100,0	102,4	102,4	106,3	105,2	104,5	105,1	5,1
Ratio d'attractivité Vok/Tkm : (9) / (3)	100,0	103,2	96,1	98,7	99,4	102,5	108,3	8,3
Source : Nos calculs d'après Die Bahn, Facts and figures, 2006, 2004, 2002, 2000.								

### Indicateurs de performances du transport local et régional de la DB de 2000 à 2006





## ANNEXE 6

### Carte du réseau ferroviaire suisse



Source : <http://mct.sbb.ch/mct/fr/reisezeit/fahrplantipps/fahrplan-netzkarte.htm>

## ANNEXE 7

### Les objectifs stratégiques des CFF 2007-2010

46

Avant-propos	02
Chemin de fer du Gothard	06
Trafic voyageurs	08
Trafic marchandises	14
Infrastructure	20
Immobilier	26
Impressions Nord/Sud	32
<b>Stratégie/Objetifs</b>	<b>46</b>
Prest. des pouvoirs publics	50
Caisse de pensions	52
Personnel/Domaine social	54
Environnement	58
Développement durable	60
Sécurité	60
Gestion des risques	63
Corporate Governance	64
Chronique annuelle	75
Rapport financier	79

#### Stratégie et réalisation des objectifs: enjeux stratégiques.

La Convention sur les prestations négociée entre la Confédération et les CFF ainsi que la stratégie du propriétaire définie par le Conseil fédéral consignent les objectifs stratégiques des CFF. En septembre 2006, le Parlement a approuvé la Convention sur les prestations passée avec les CFF pour les années 2007 à 2010 et, en décembre, le Conseil fédéral a adopté les objectifs stratégiques pour la même période. Il en découle pour les CFF les objectifs stratégiques ci-après relatifs au groupe et aux différentes unités d'affaires.

##### Objectifs généraux des CFF.

- Développer la part de marché en trafic voyageurs tout en maintenant un standard de qualité élevé. Contribuer de manière déterminante au transfert du trafic de la route vers le rail.
- Réaliser un bénéfice approprié dans les secteurs ne donnant pas droit à des indemnités compensatoires. Enregistrer au moins un résultat équilibré dans les secteurs donnant droit à des indemnités compensatoires.
- Garantir et maintenir un niveau de sécurité élevé.
- Entretenir de manière durable le réseau ferroviaire en tenant compte des progrès technologiques. Concrétiser les projets d'extension dans le respect de l'environnement, des délais et des coûts.
- Coordonner le système global des transports publics en Suisse.
- Améliorer la satisfaction de la clientèle.
- Tenir compte des attentes régionales dans le cadre des possibilités qu'offre la gestion de l'entreprise.
- Poursuivre une politique du personnel moderne et socialement responsable.

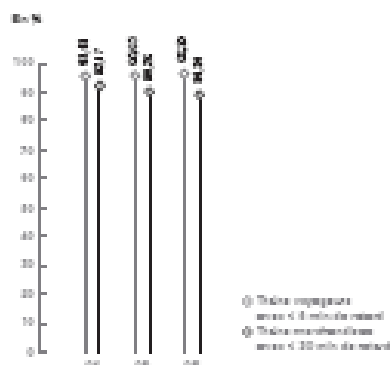
##### Objectifs stratégiques du trafic voyageurs.

- Exploiter le réseau grandes lignes en Suisse en assurant une qualité hors pair et un bénéfice approprié.
- Garantir la part de marché en trafic voyageurs régional. Améliorer en permanence le rapport indemnité compensatoire / prestation.
- Elaborer une offre axée sur le marché en trafic international. Absorber une partie prépondérante de la croissance du trafic. Garantir l'intégration de la Suisse au réseau européen à grande vitesse.
- Atteindre les standards convenus en matière de ponctualité et de correspondance.
- Augmenter la productivité annuelle de manière appropriée.

##### Objectifs stratégiques du trafic marchandises.

- Appliquer systématiquement la stratégie de transit adoptée dans le secteur d'activité «International».
- Dans le secteur d'activité «Suisse», proposer une offre sur tout le territoire en assurant une exploitation rentable.
- Parvenir à un résultat annuel positif.
- Atteindre les standards de ponctualité convenus en trafic marchandises national et international.
- Augmenter la productivité annuelle de manière appropriée.

Evolution de la ponctualité des trains à l'arrivée



#### Objectifs stratégiques d'infrastructure.

- Garantir la performance du réseau tout en préservant la rentabilité.
- Promouvoir l'interopérabilité et favoriser le développement technique ainsi que l'innovation du réseau à voie normale.
- Augmenter l'efficacité des subventions et créer ainsi les conditions permettant de réduire ou d'abaisser le prix des sillons.
- Assister les utilisateurs lors de la planification des sillons. Garantir une attribution des sillons non discriminatoire. Optimiser le recours aux capacités disponibles en tant que copropriétaire et mandant de Sillon Suisse SA.
- Augmenter la productivité annuelle de manière appropriée.

#### Objectifs stratégiques d'immobilier.

- Assurer une gestion des biens immobiliers conforme aux règles du marché et augmenter durablement la valeur du portefeuille immobilier dans le cadre de la politique d'investissement.
- S'accorder avec les autorités cantonales et communales à propos des projets devant être réalisés dans le périmètre des gares et les assister lors de la réalisation des pôles de développement.

- Dégager un bénéfice permettant de contribuer à l'assainissement de la Caisse de pensions et d'effectuer les paiements compensatoires convenus.

#### Réalisation des objectifs.

Les chapitres du présent rapport concernant les différentes divisions renseignent sur le degré de réalisation des objectifs stratégiques pour l'exercice 2006. Par conséquent, seules quelques indications accompagnent les principaux résultats ci-dessous. Pour des informations détaillées, il convient de se reporter aux chapitres indiqués.

**Résultat financier.** Le groupe CFF a clôturé l'exercice 2006 sur un excédent de 259,4 millions de francs après avoir essuyé une perte de 166,3 millions de francs l'année précédente. Ce bilan positif par rapport à 2005 est dû au meilleur résultat obtenu par l'ensemble des branches opérationnelles et à la dissolution de plusieurs provisions (voir rapport financier, page 79).