

Planche 42 : Carte de répartition des tessons de céramique à Dahaneh-e Gholaman, les carrés vides ont été prospectés mais n'ont livré aucun tesson

(photographie aérienne : National Iranian Cartographic Center)

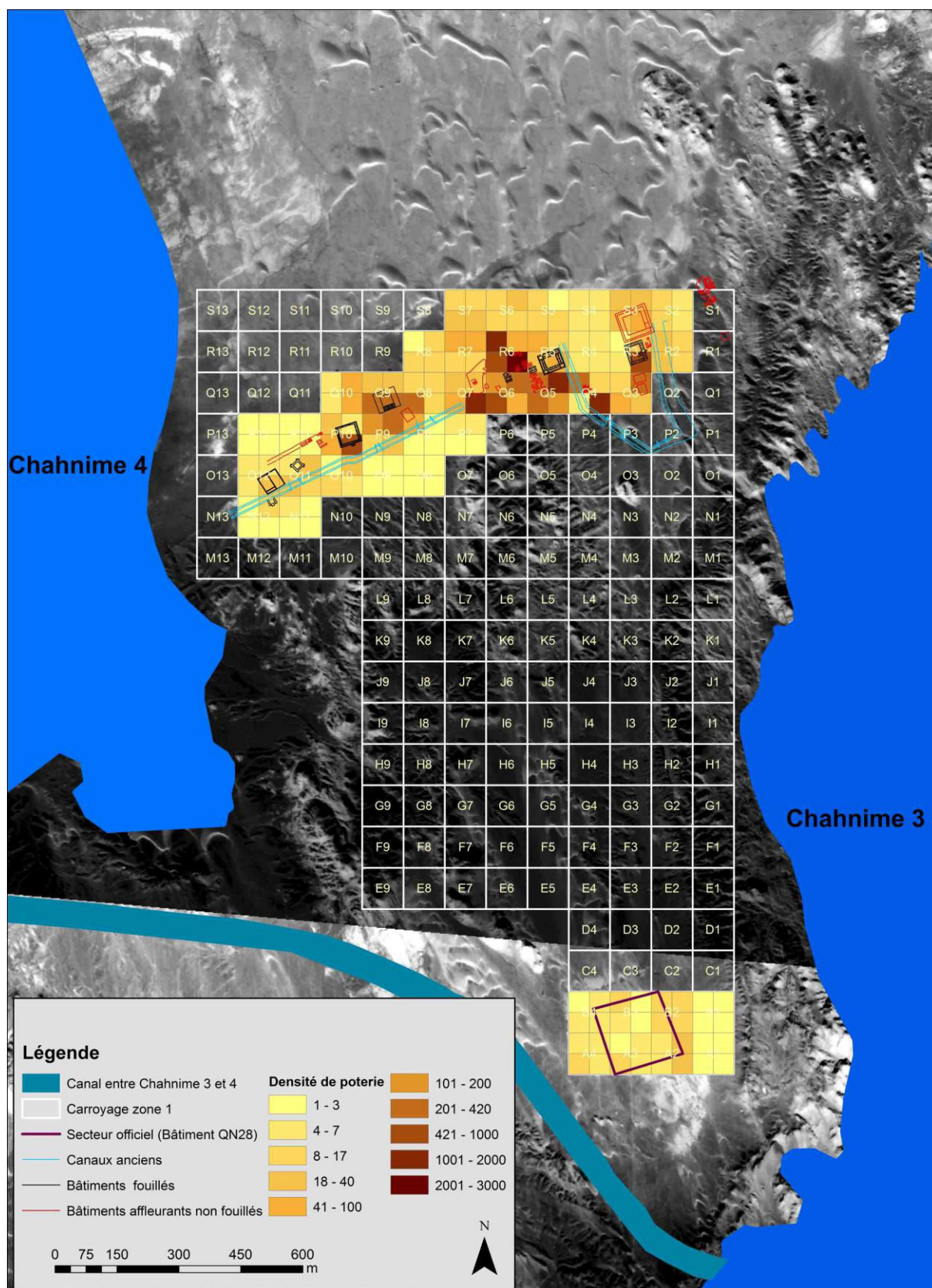


Planche 43 : Plans des bâtiments et aménagements connus superposés à la carte de répartition des tessons de céramique à Dahaneh-e Gholaman (photographie aérienne : National Iranian Cartographic Center)

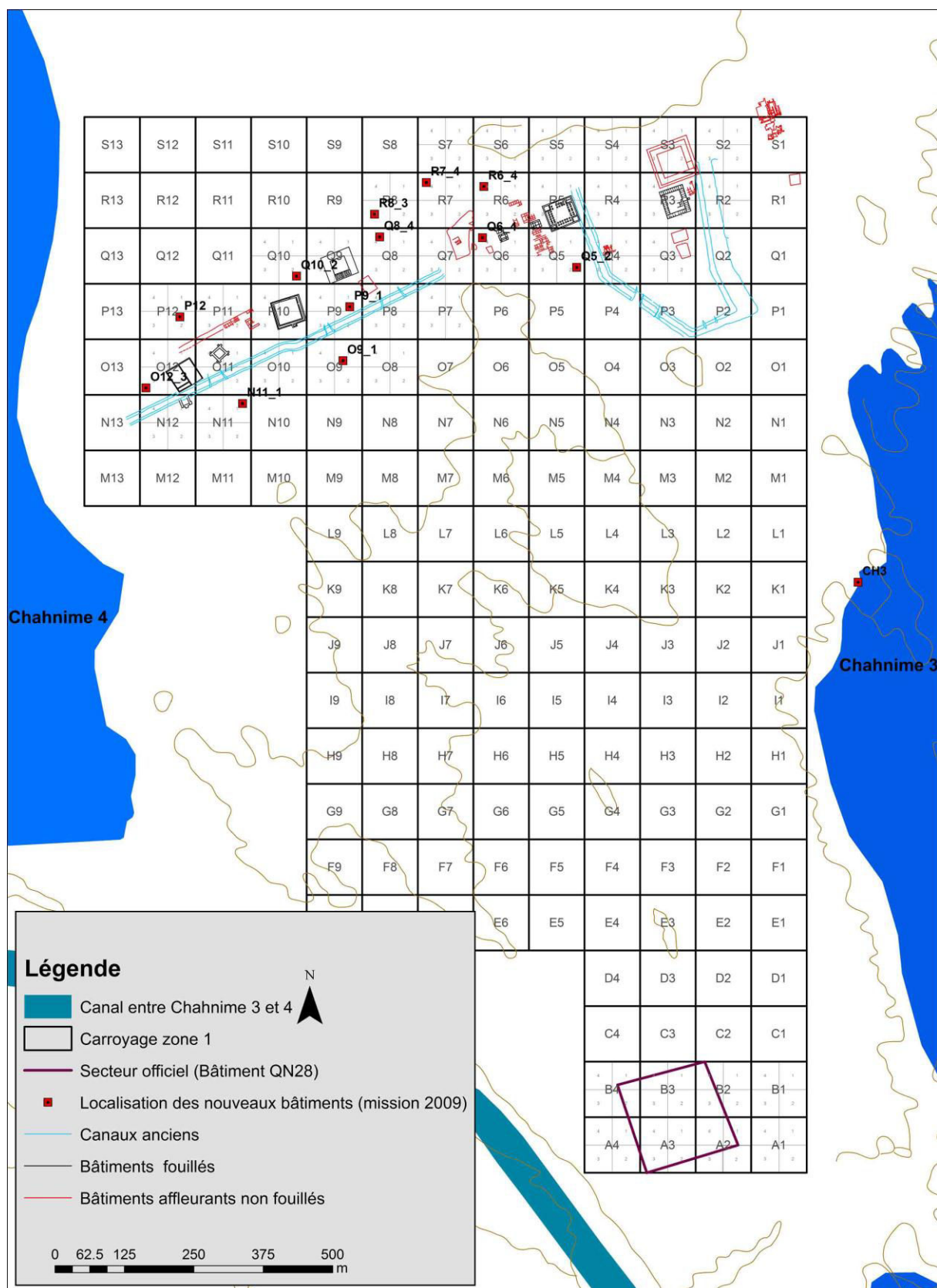


Planche 44 : Carte de localisation des nouvelles structures découvertes à Dahaneh-e Gholaman

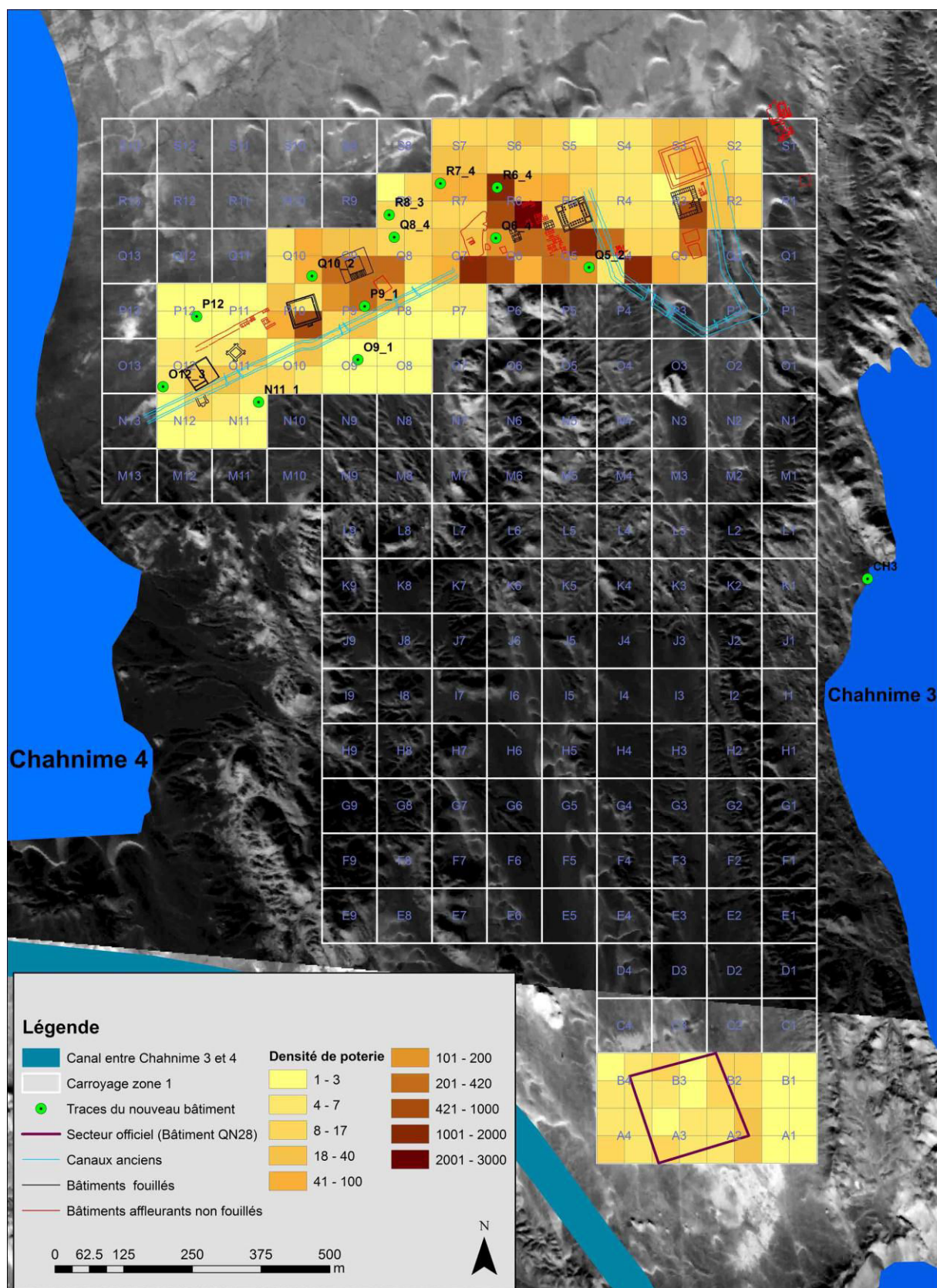


Planche 47 : Superposition de la carte de répartition des tessons de céramique et de celle des nouveaux bâtiments à Dahaneh-e Gholaman

(Photographie aérienne : National Iranian Cartographic Center)

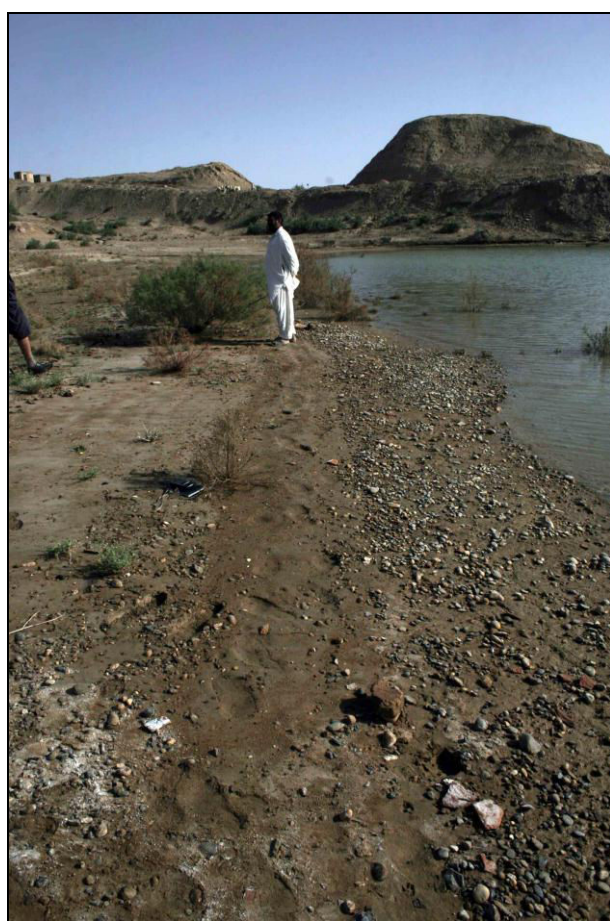
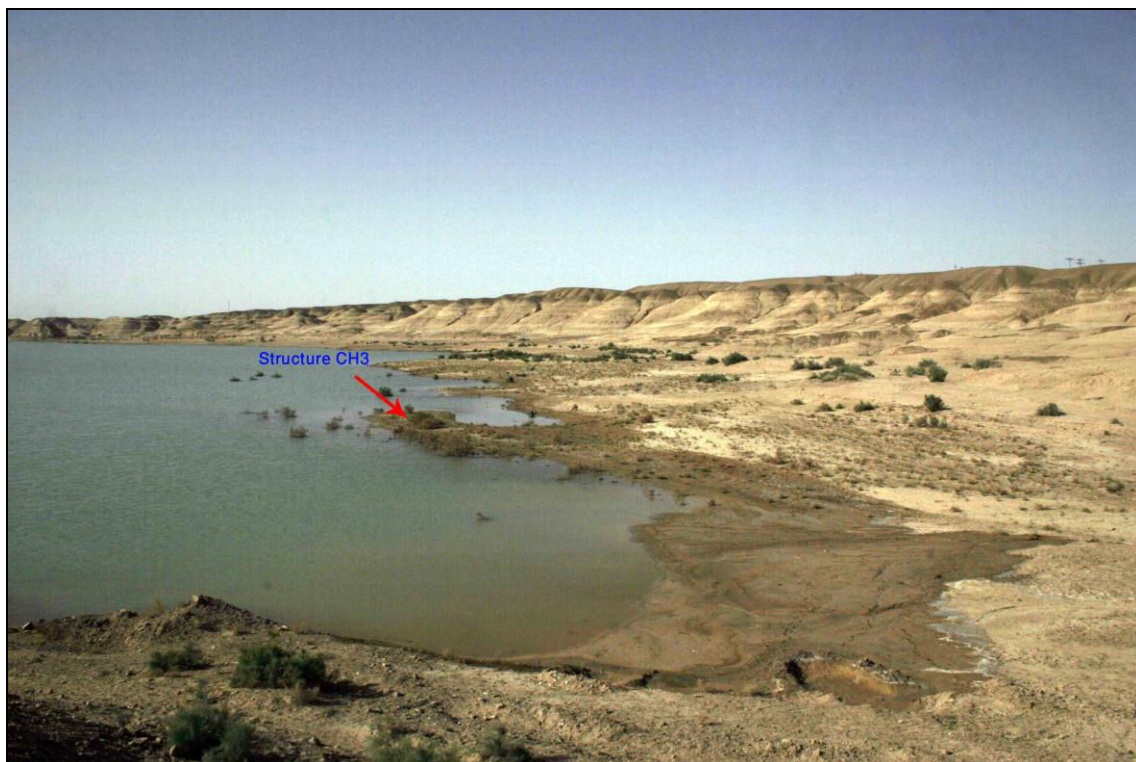


Planche 48 : En haut : localisation de la nouvelle structure dans le Chahnime 3 (CH3),

En bas : les vestiges du mur de la structure CH3

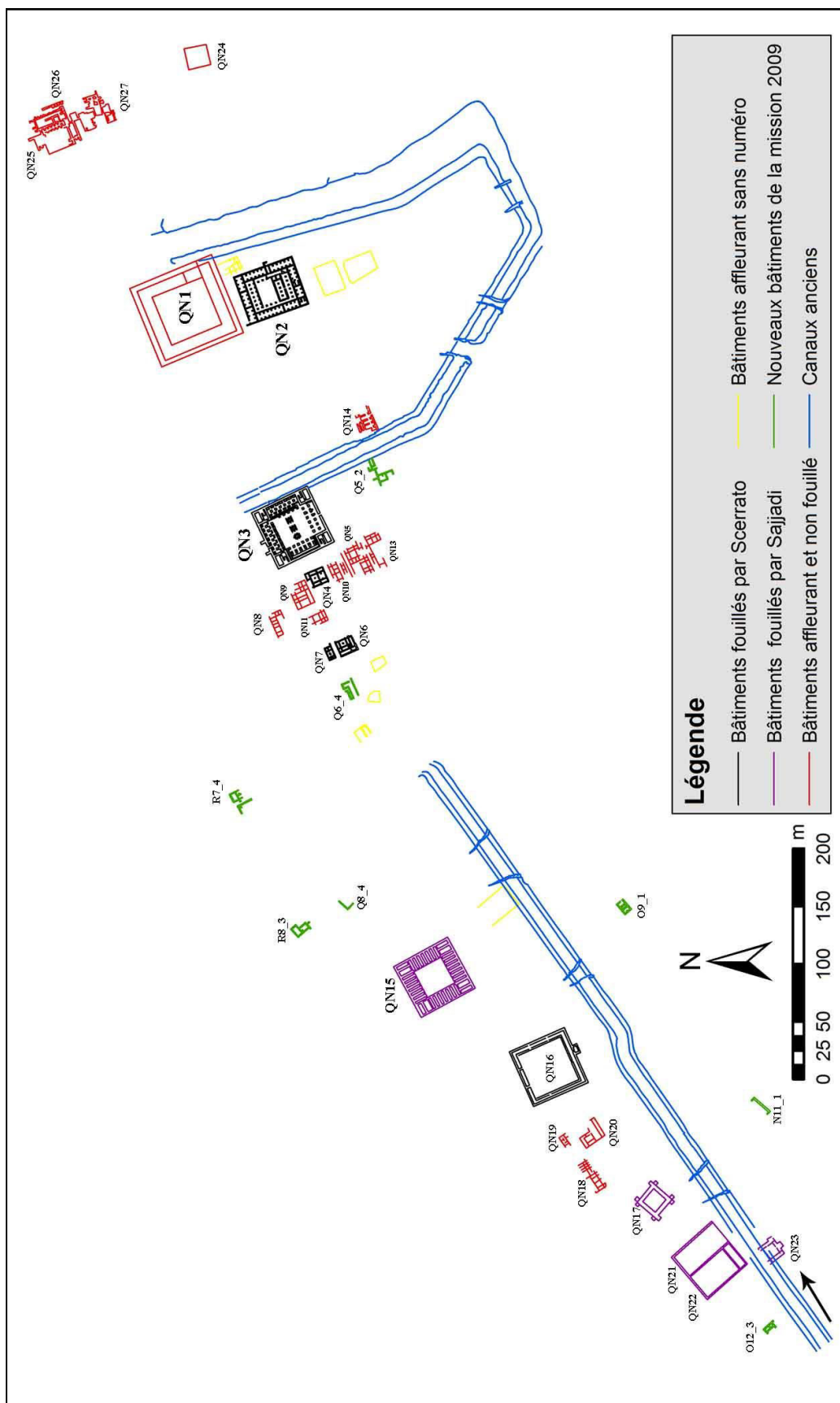


Planche 49 : Plan de la localisation des bâtiments relevés par U. Scerrato (d'après Scerrato 1966b : fig.2), S.M.S. Sajjadi et lors de nos prospections en 2009 (DAO K. Mohammadkhani)



Planche 50 : Dahaneh-e Gholaman. Exemples de tessons de céramique achéménide

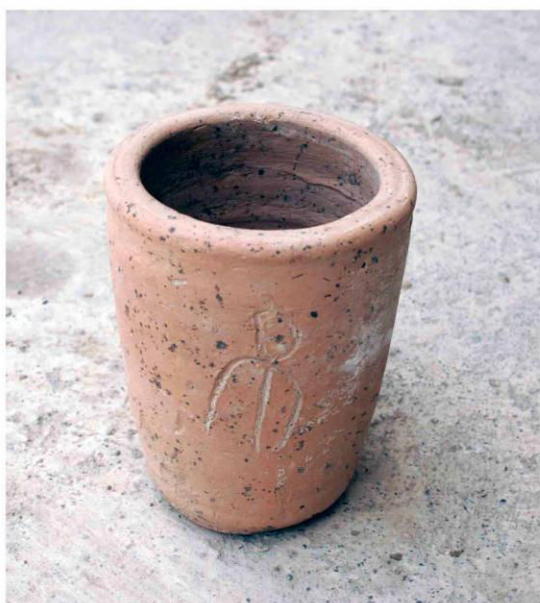
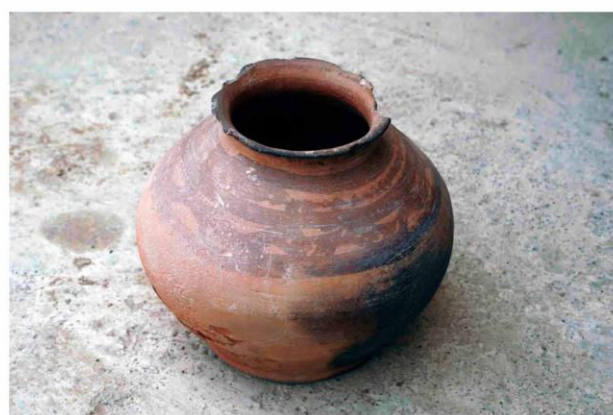
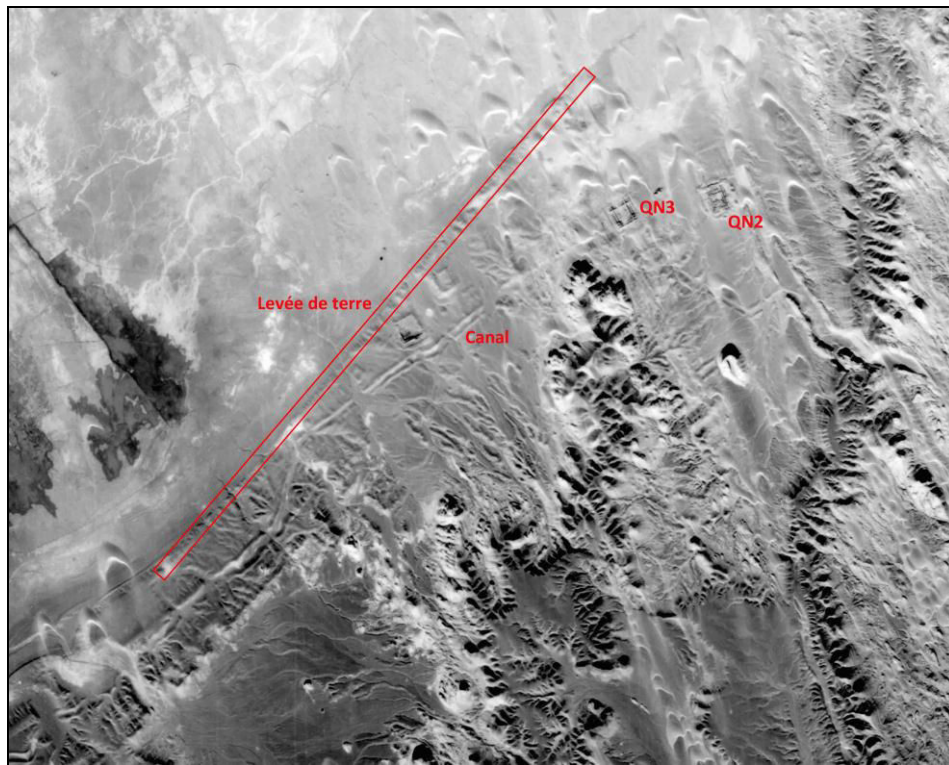


Planche 51 : Dahaneh-e Gholaman. Exemples de céramique achéménide



*Planche 52 : En haut : localisation de la levée de terre au nord-ouest du secteur nord du site
sur la photographie aérienne de 1965
(photographie aérienne : National Iranian Cartographic Center)*

*En bas : la position actuelle de la levée de terre sur une image satellite plus récente.
Certaines parties de cette levée de terre ont été nivelées
(photo adaptée : © Google Earth 2013)*

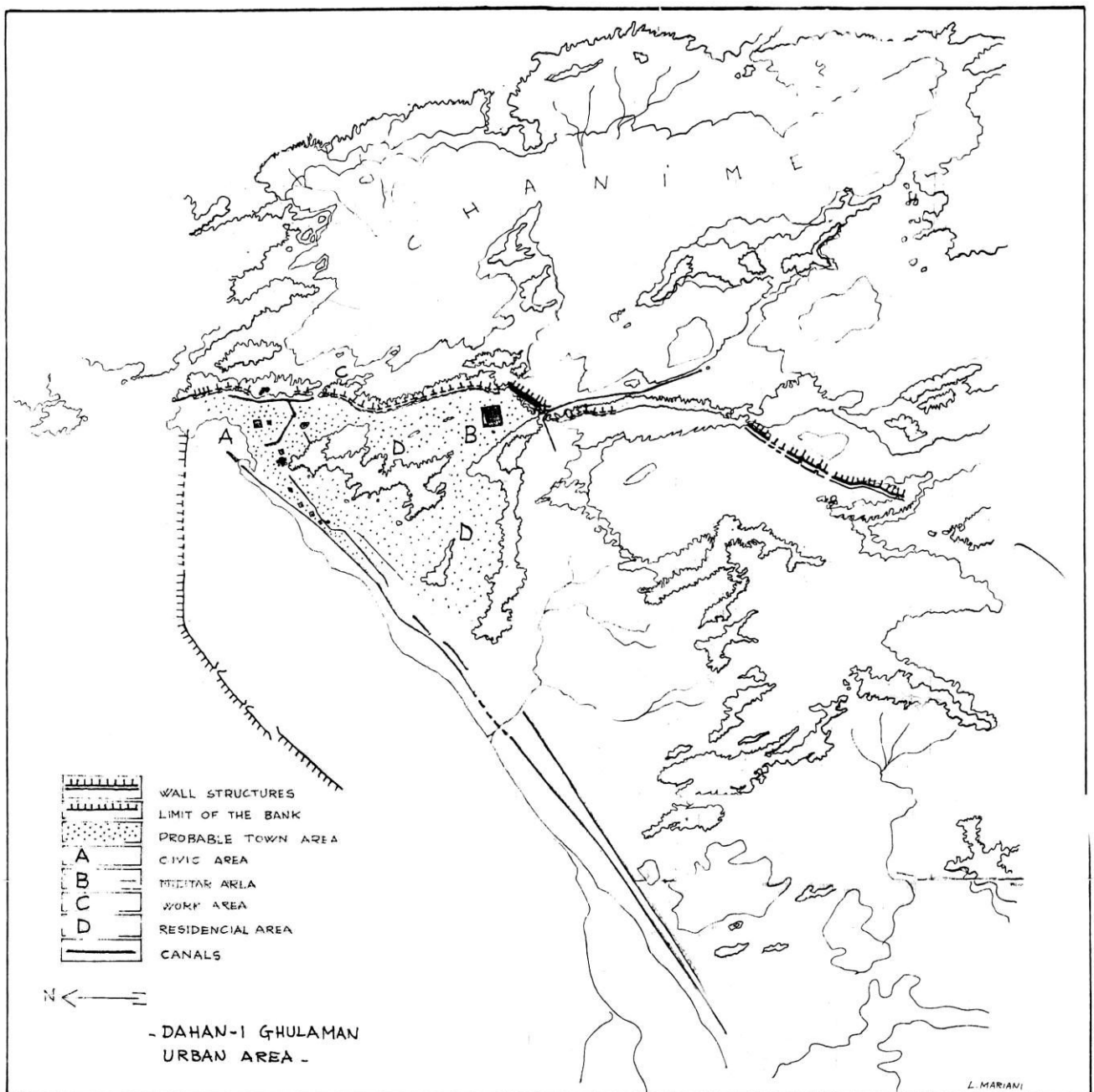
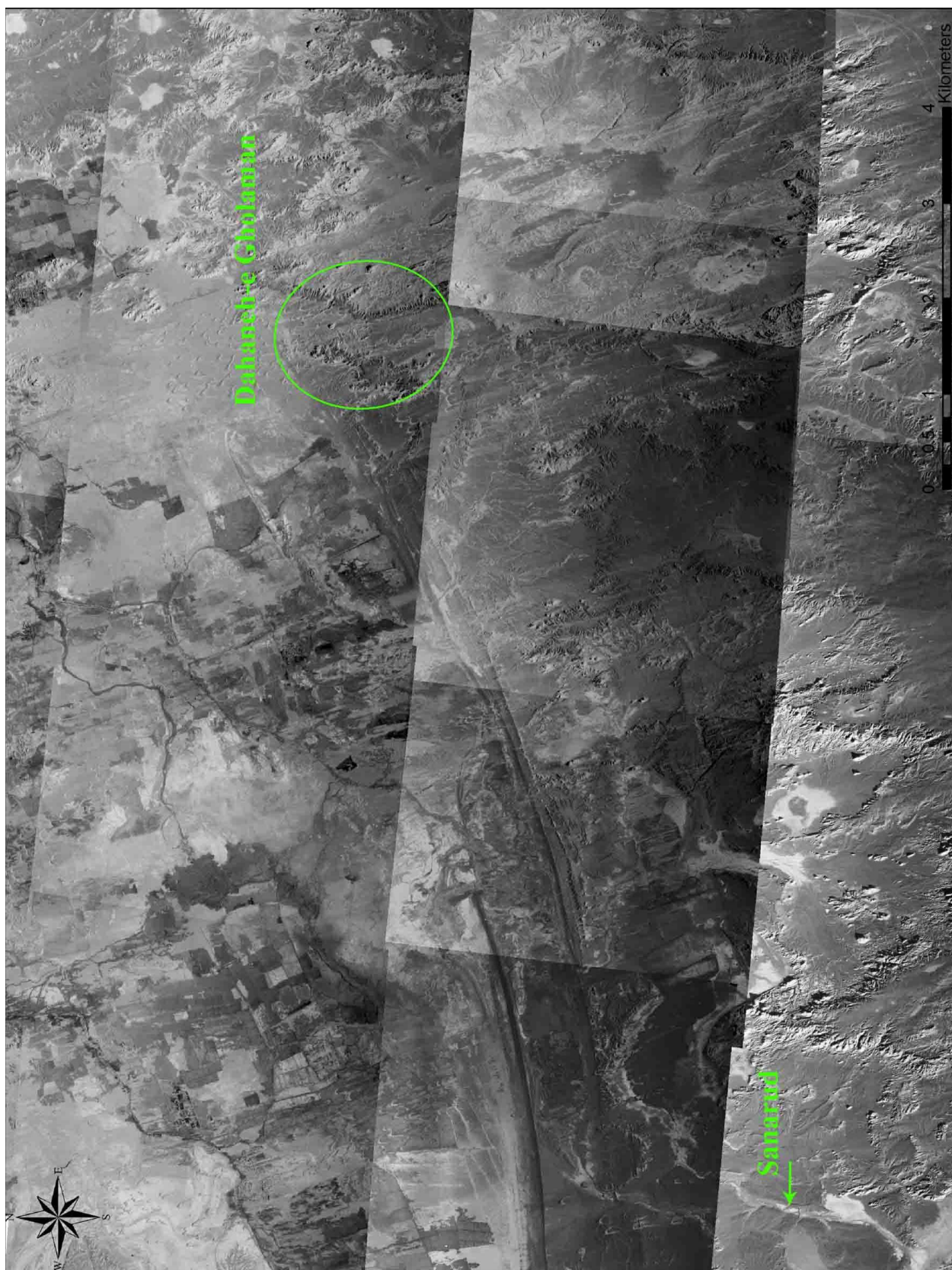


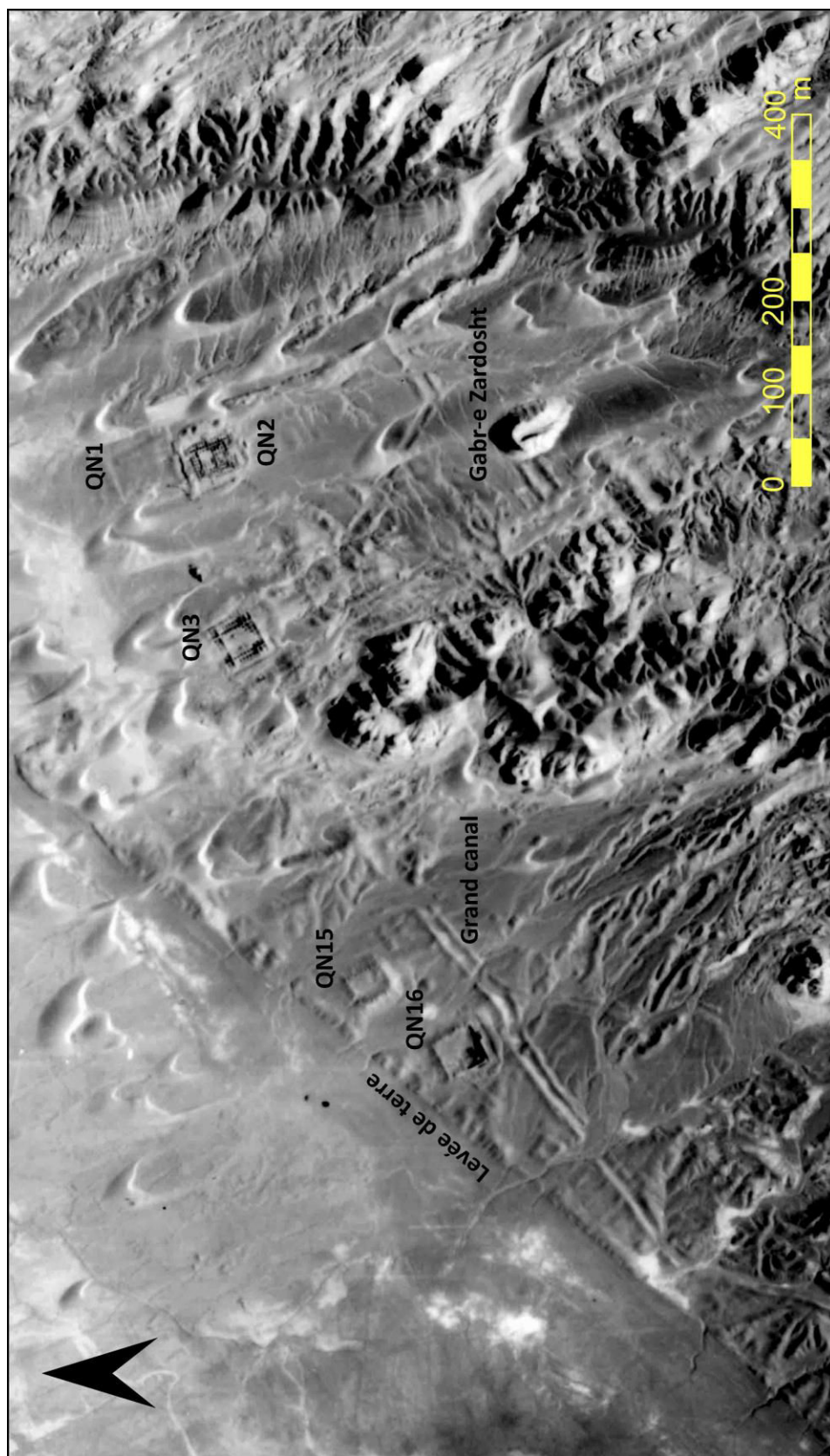
Planche 53 : Carte de restitution de l'aire urbaine de Dahaneh-e Gholaman proposée par L. Mariani (d'après d'un document signé de L. Mariani, membre de la mission italienne, conservé dans les archives du centre de recherche de Shahr-e Sukhte et Dahaneh-e Gholaman)



*Planche 54 : Photographie aérienne, localisation du lit du Sanarud situé à 11 km de l'ouest
du site de Dahaneh-e Gholaman
(photographie aérienne : National Iranian Cartographic Center)*



Planche 55 : Relevé du grand canal à l'ouest de Dahaneh-e Gholaman(en bleu) et de l'ancien lit du Sanarud (photographie aérienne : National Iranian Cartographic Center)



*Planche 56 : Photographie aérienne du secteur nord de Dahaneh-e Gholaman sur laquelle est visible le tracé du grand canal
(photographie aérienne : National Iranian Cartographic Center)*

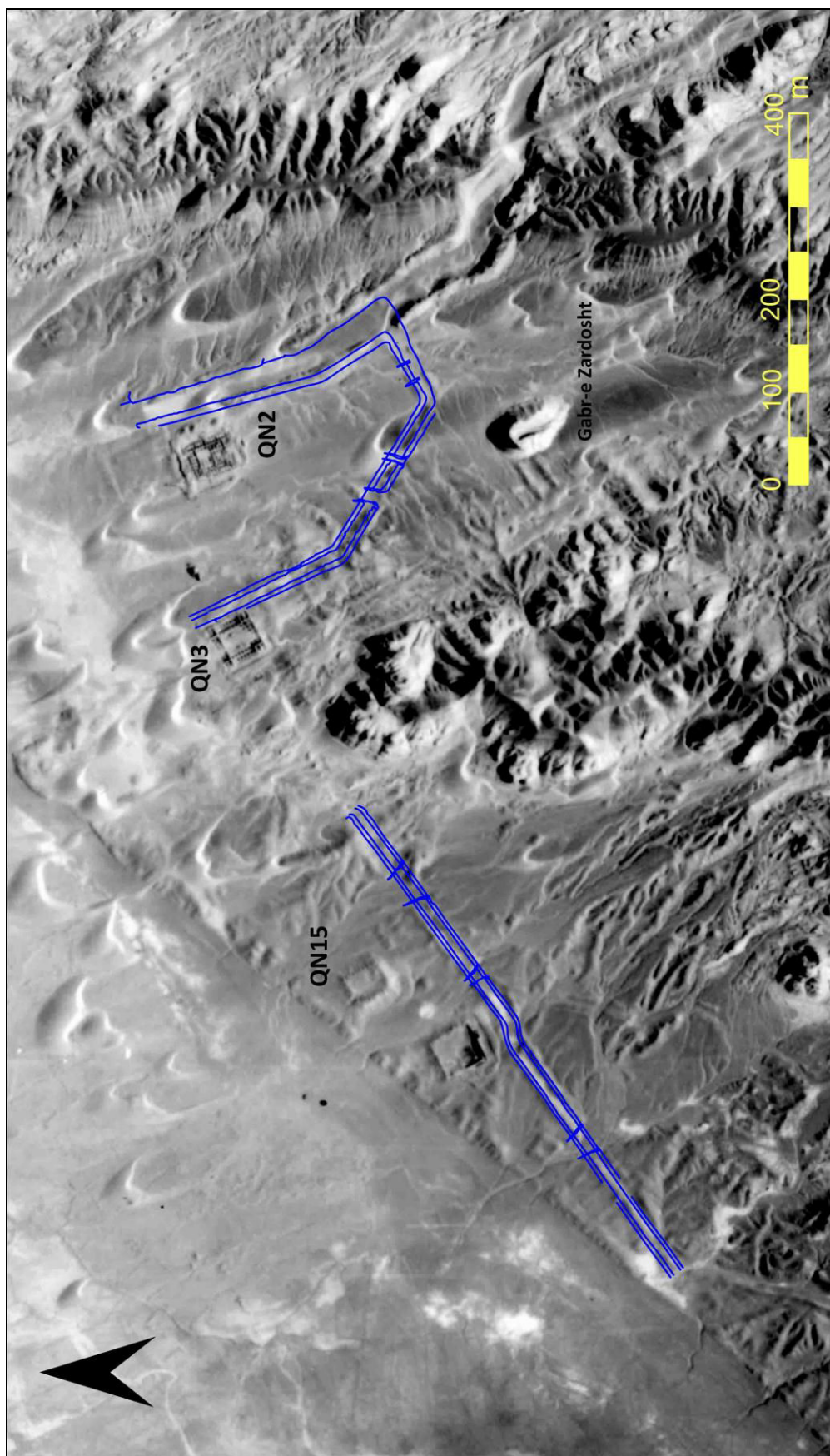


Planche 57 : Tracé du grand canal relevé par Scerrato (Photographie aérienne : National Iranian Cartographic Center ; tracé du canal repris de Scerrato 1966b : fig.2)

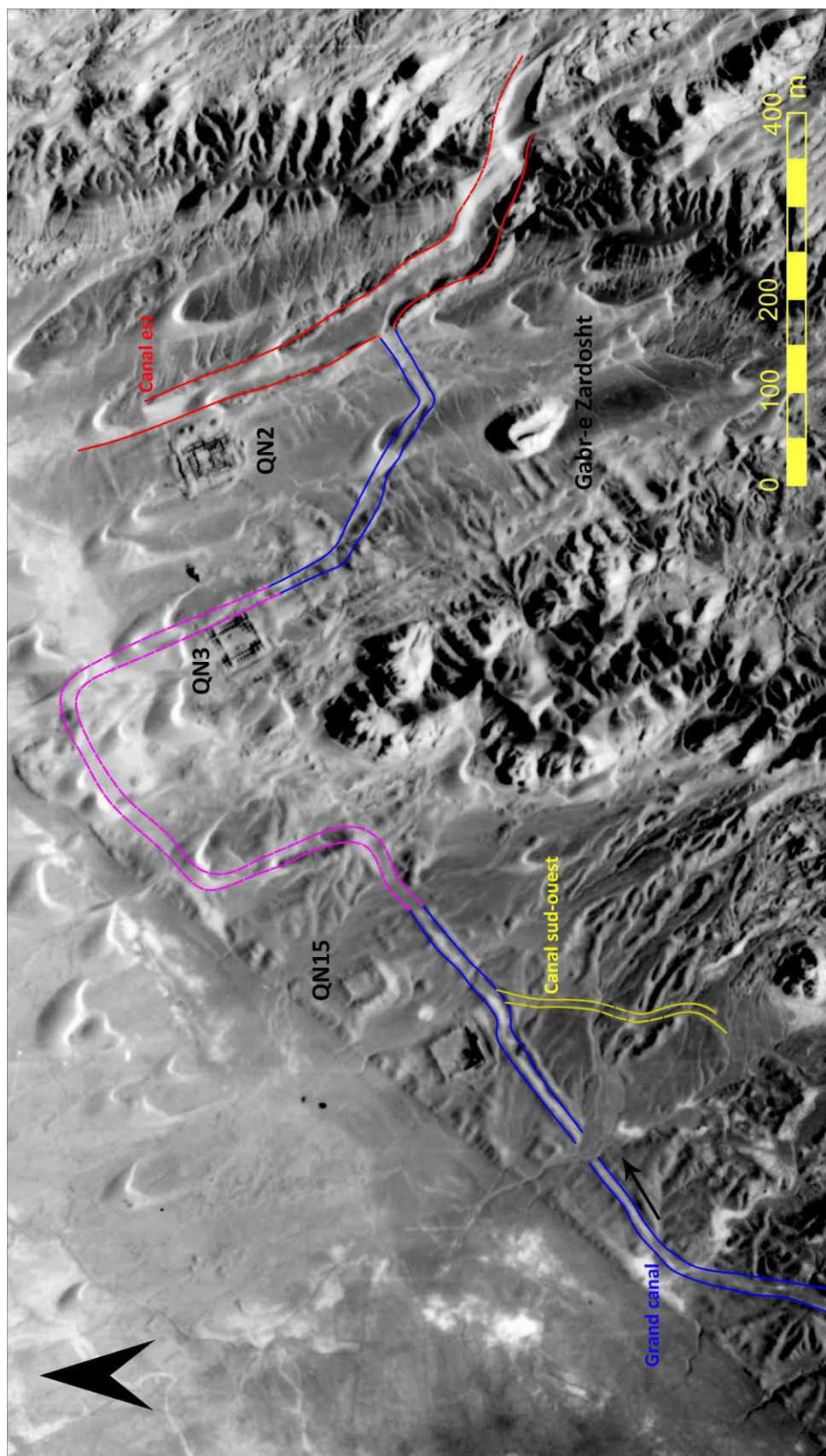


Planche 58 : Tracé des canaux dans le secteur nord du site. La première hypothèse du tracé de la partie orientale du grand canal est indiquée en rose.

(photographie aérienne : National Iranian Cartographic Center)

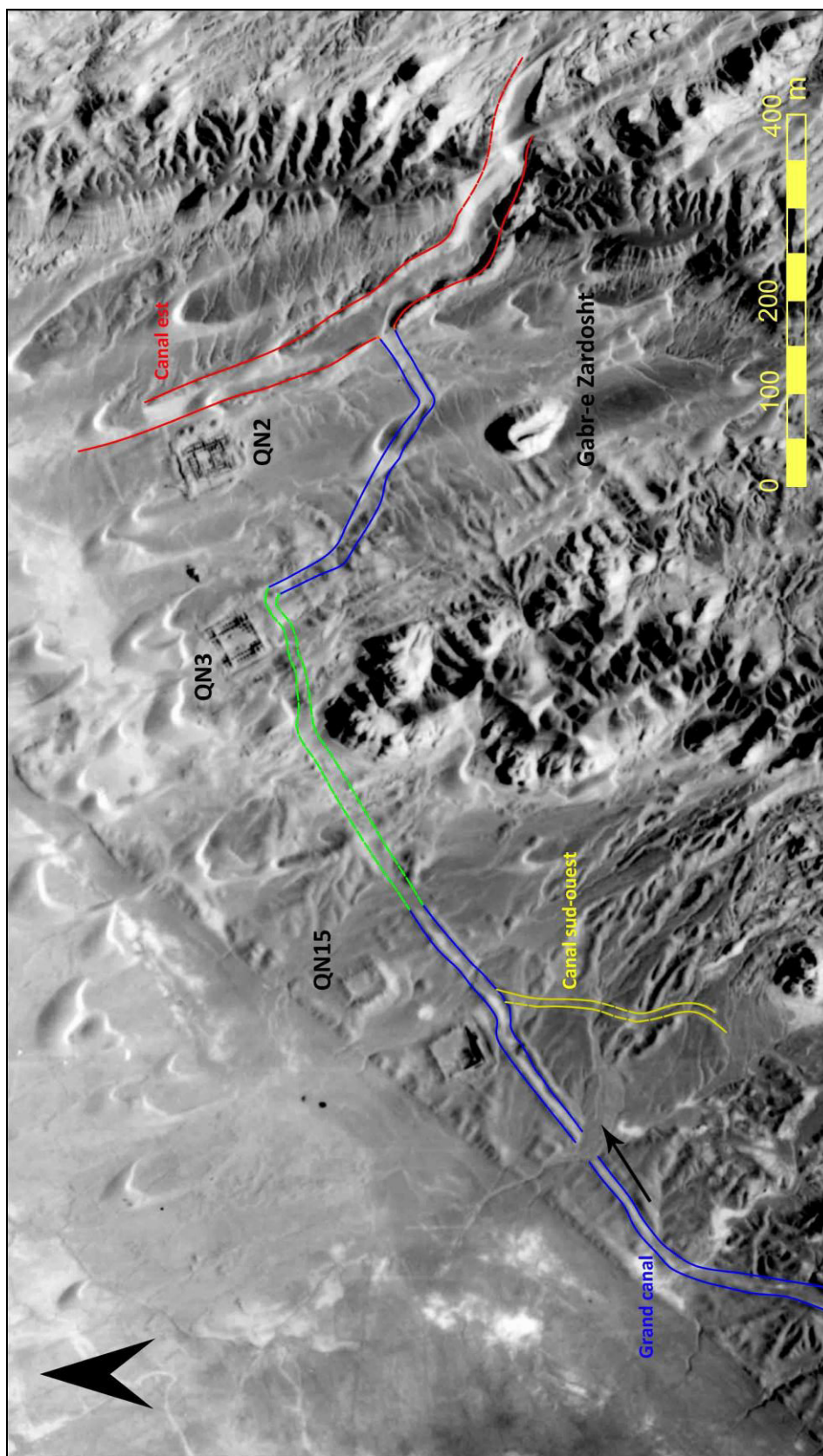


Planche 59 : Tracé des canaux dans le secteur nord du site. La deuxième hypothèse du tracé de la partie orientale du grand canal est indiquée en vert (photographie aérienne : National Iranian Cartographic Center)



Planche 60: Grand canal à l'ouest du secteur nord de Dahaneh-e Gholaman



Planche 61 : En haut : canal est de Dahaneh-e Gholaman à l'est du site.

En bas : canal au sud-est du site, au sud des Bâtiments QN2 et QN3

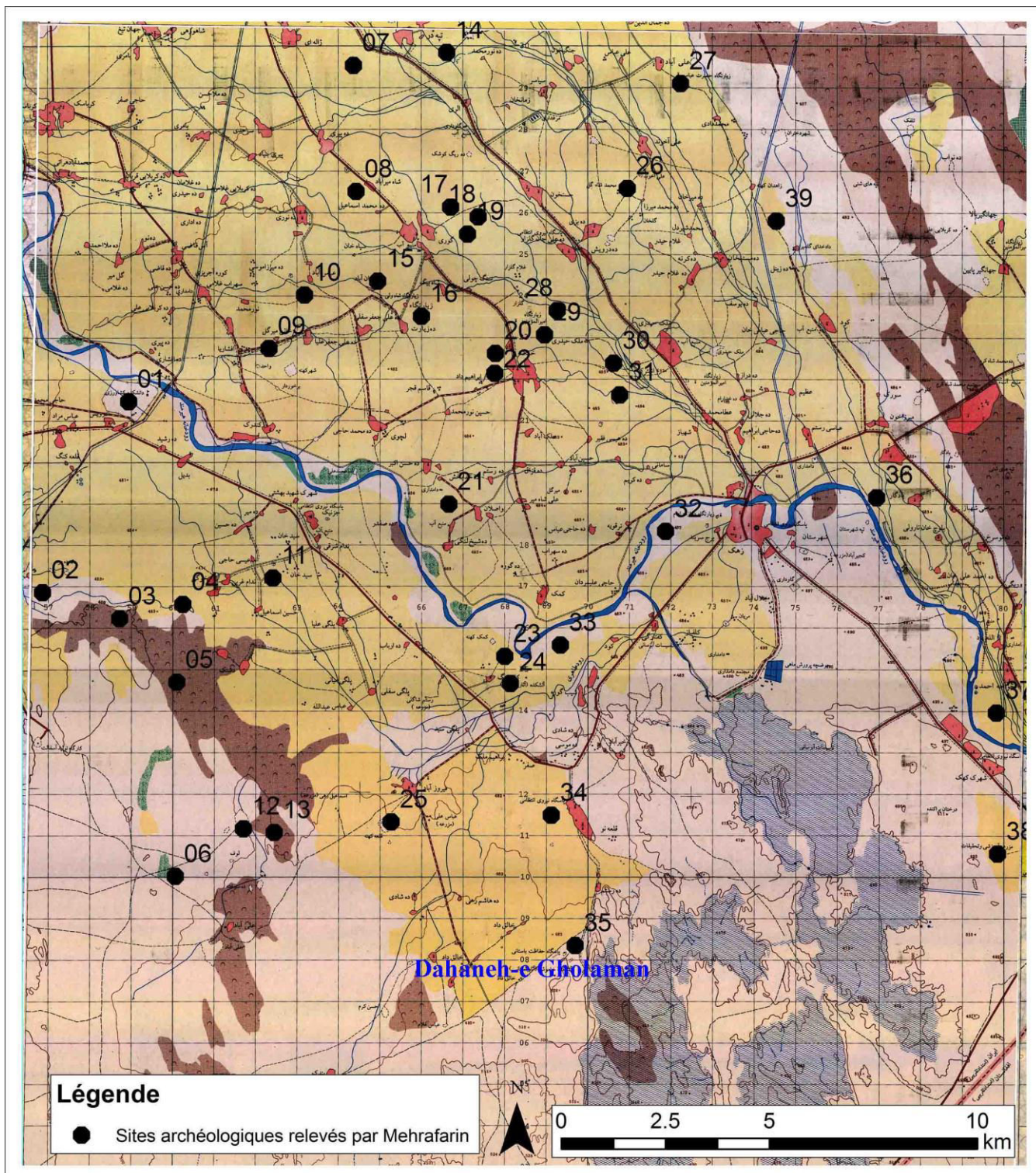


Planche 62 : Sites archéologiques relevés dans la région de Zahak
 (repris et adapté de Mehrafarin 2004 : fig. 2-3 ; pour le nom des sites se référer au Tableau
 5-2 du volume1)

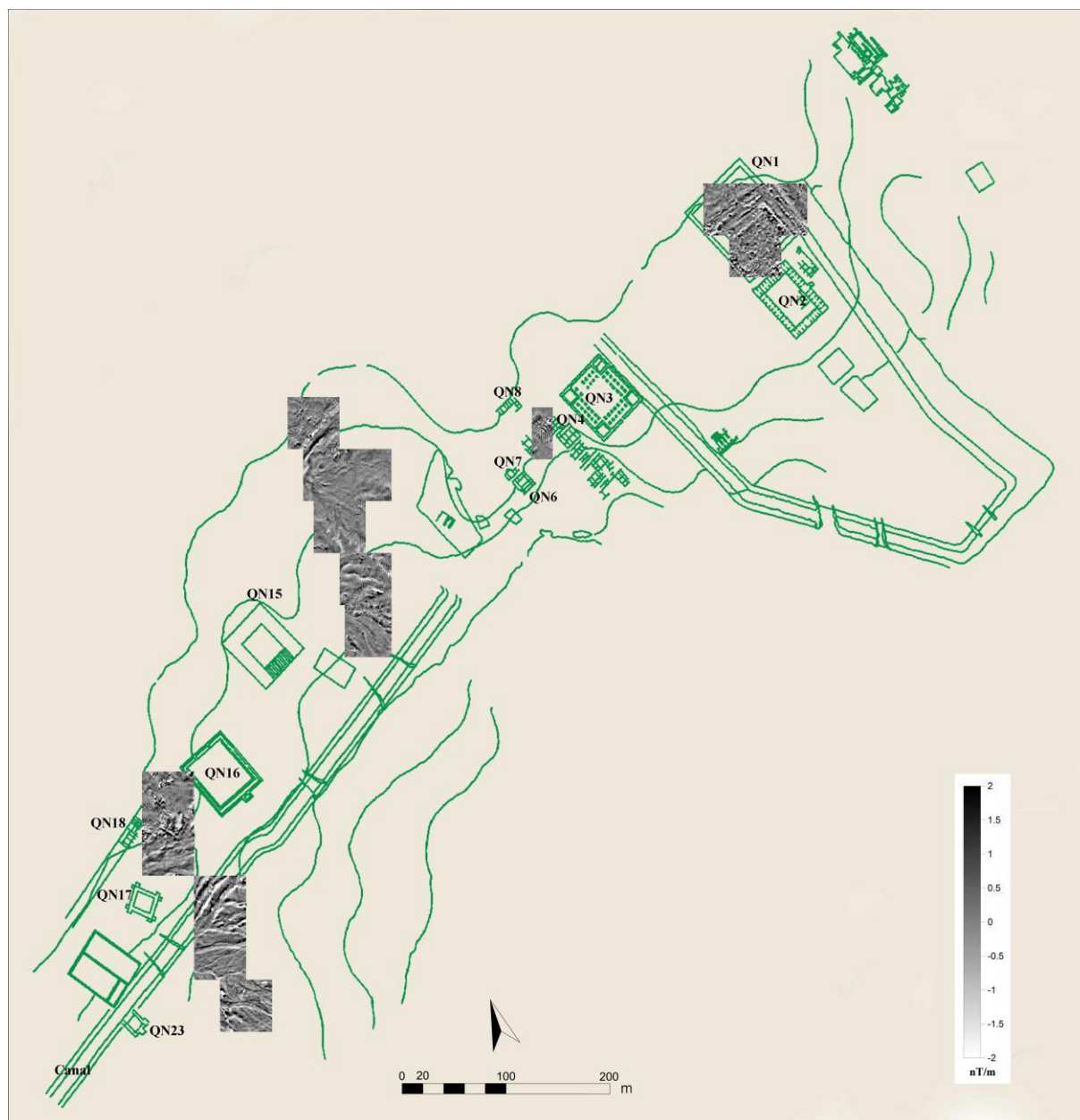


Planche 63 : Résultats des tests de prospection magnétique effectués en 2008

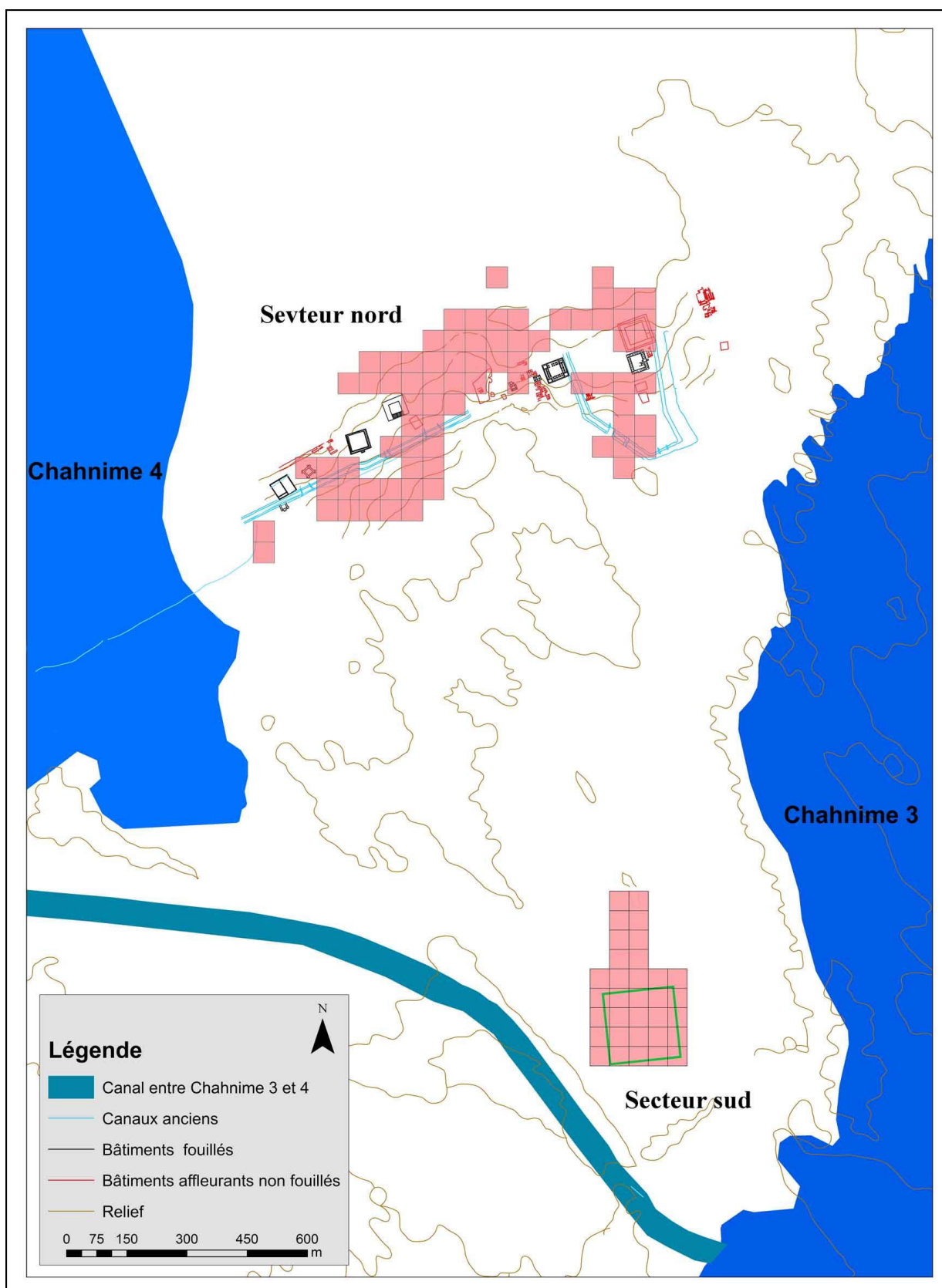


Planche 64 : Dahaneh-e Gholaman. Localisation des zones prospectées par la méthode magnétique en 2011 et 2012



Planche 65 : Image satellite du secteur nord de Dahaneh-e Gholaman
 (© Google Earth 2012)

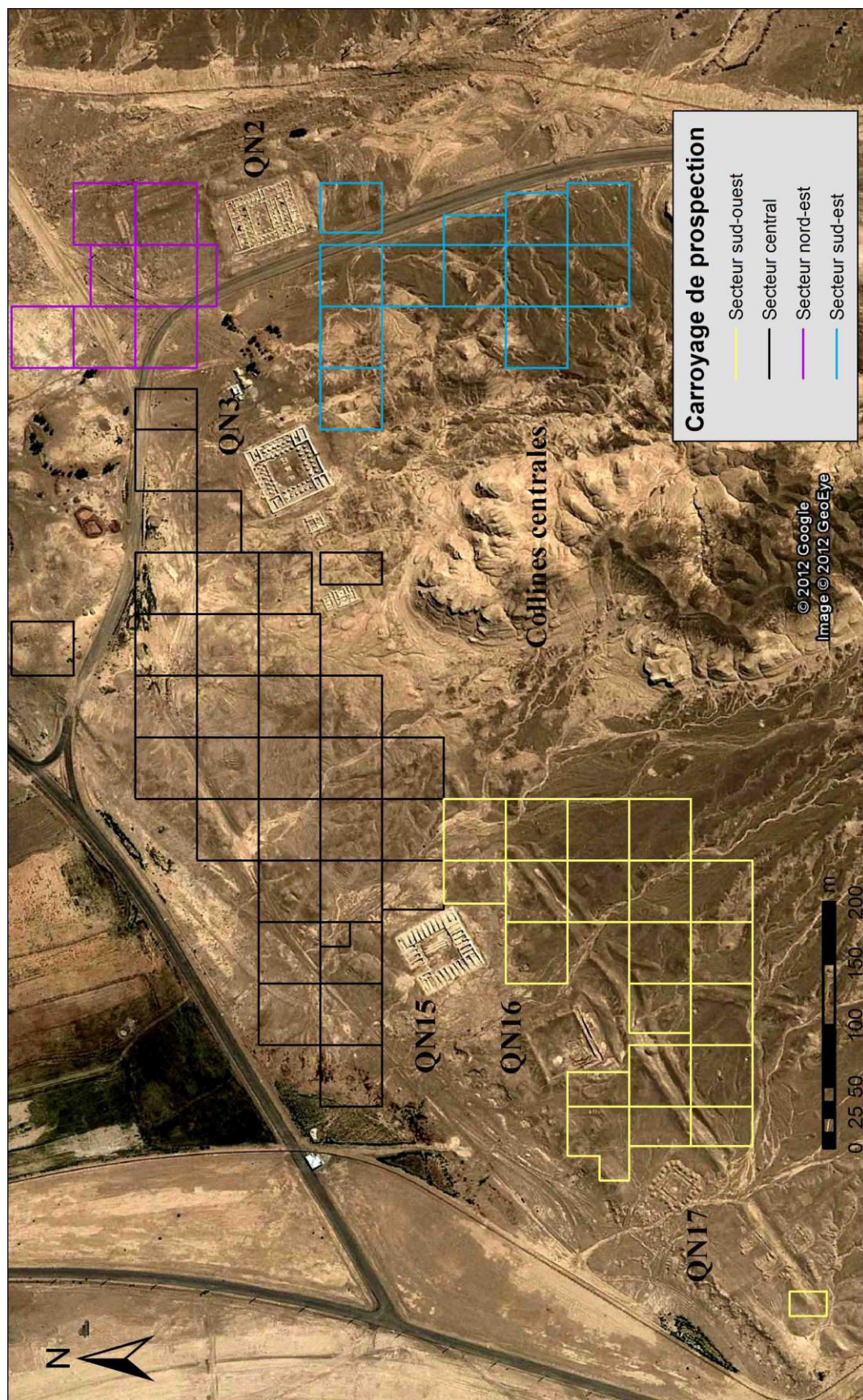


Planche 66 : Limite des zones prospectées par la méthode magnétique dans secteur nord de Dahaneh-e Gholaman (© Google Earth 2012)

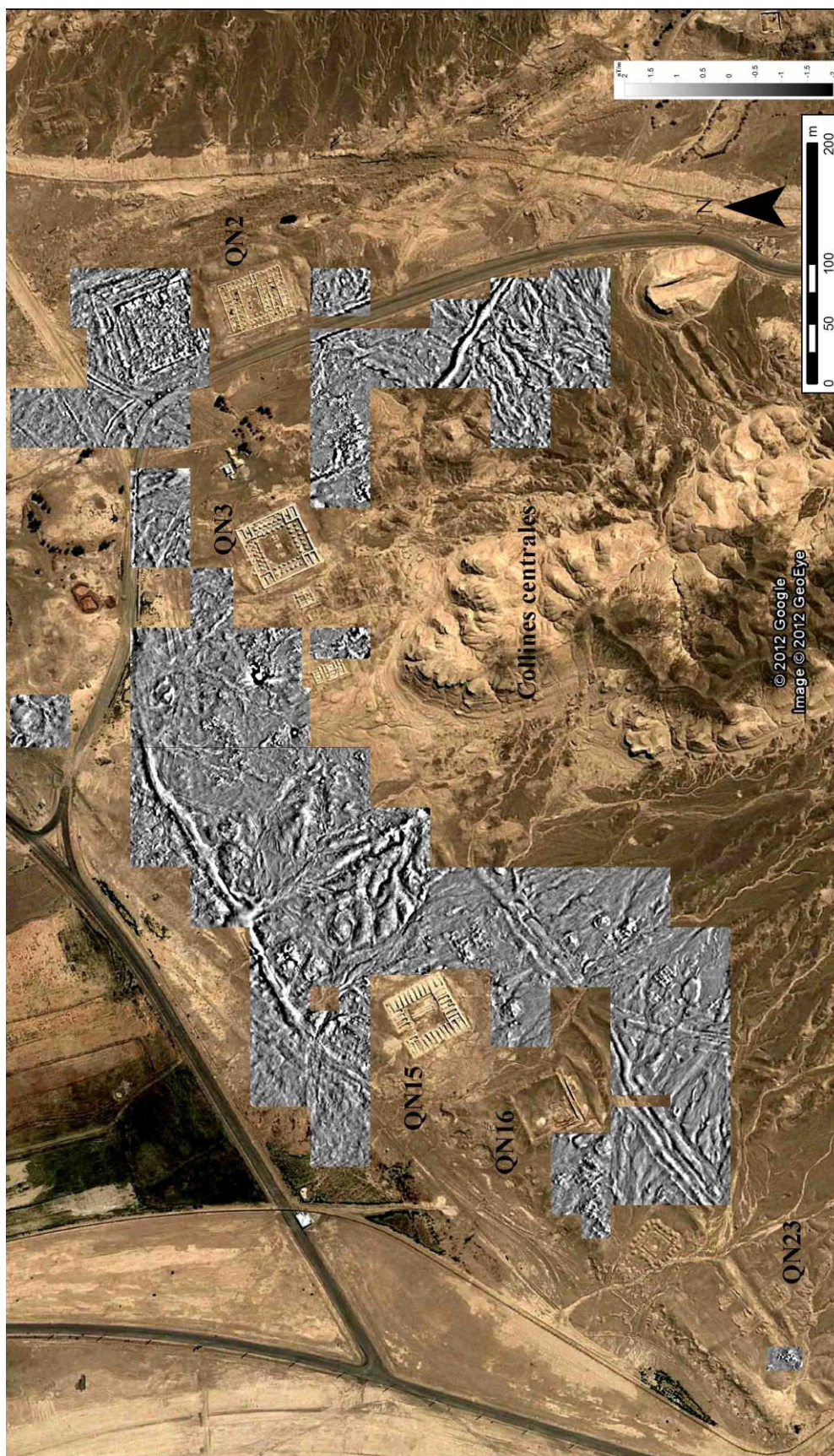


Planche 67 : Cartes magnétiques dans secteur nord de Dahaneh-e Gholaman
(© Google Earth 2012)



Planche 68 : En haut : Image satellite du secteur sud-ouest (© Google Earth 2012)

En bas : localisation de la levée de terre (lignes jaunes)
au nord-ouest du secteur nord du site

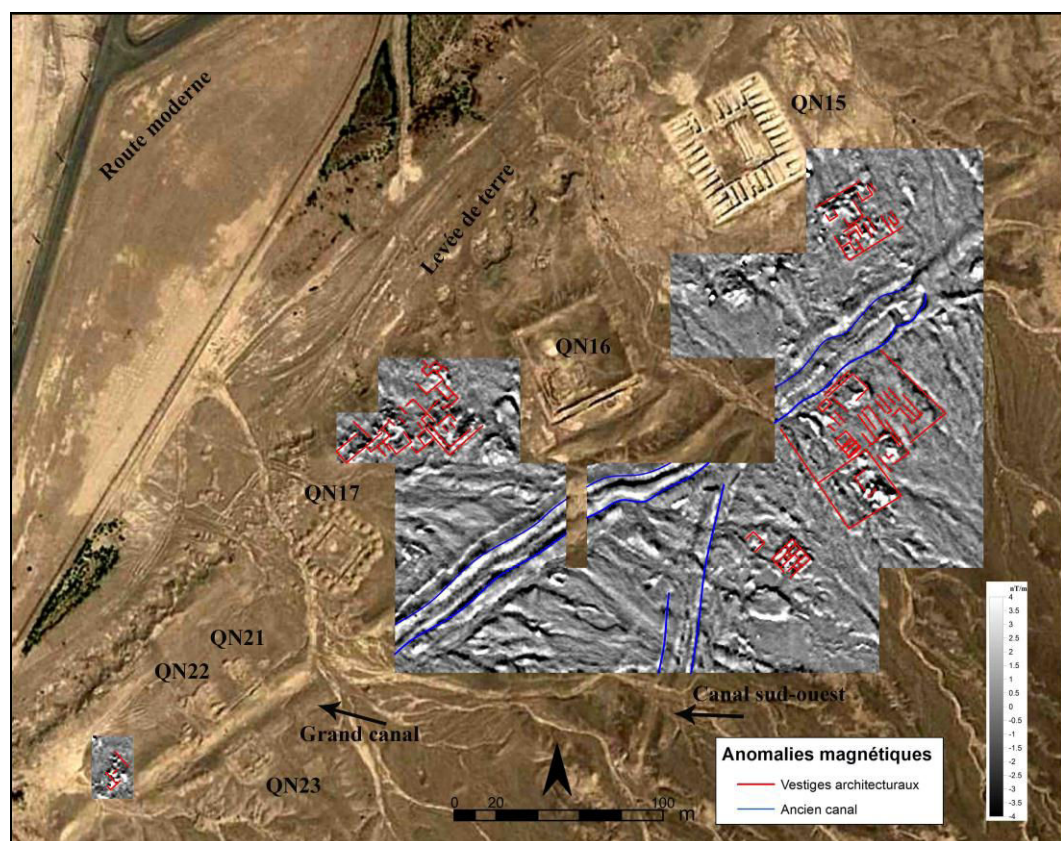
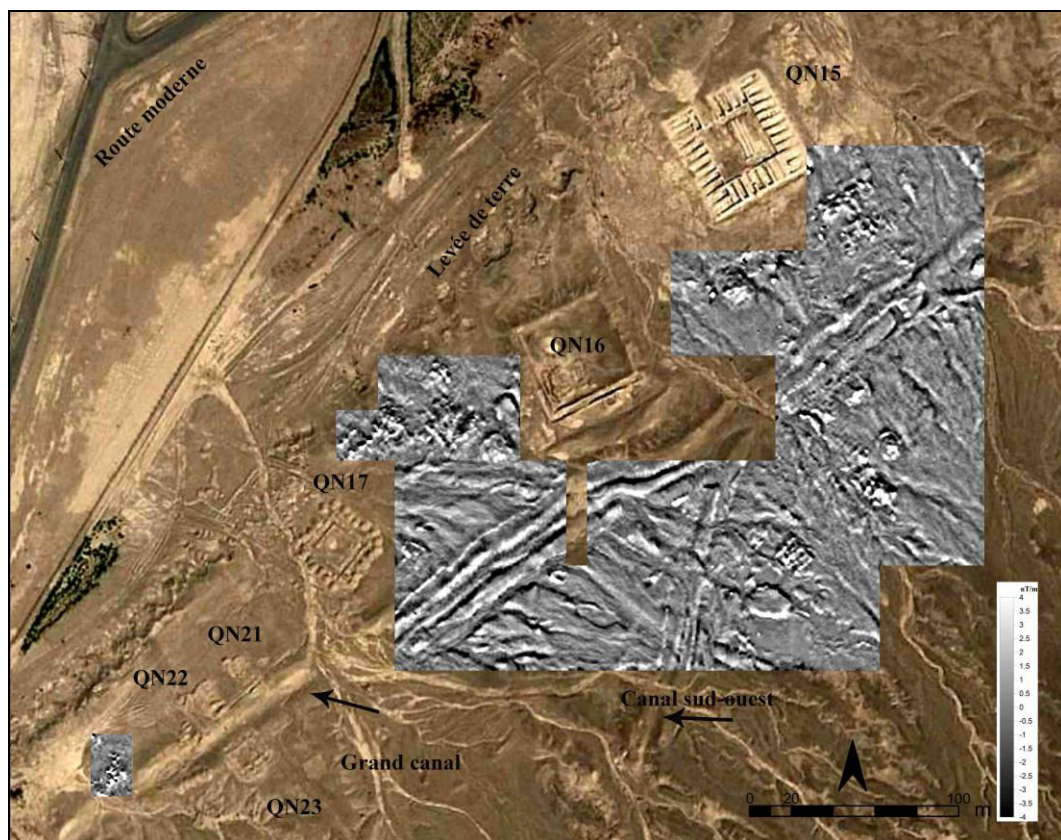


Planche 69 : En haut : carte magnétique du secteur sud-ouest

En bas : interprétation des anomalies magnétiques. Les lignes rouges correspondent aux murs des constructions et les lignes bleues correspondent aux canaux

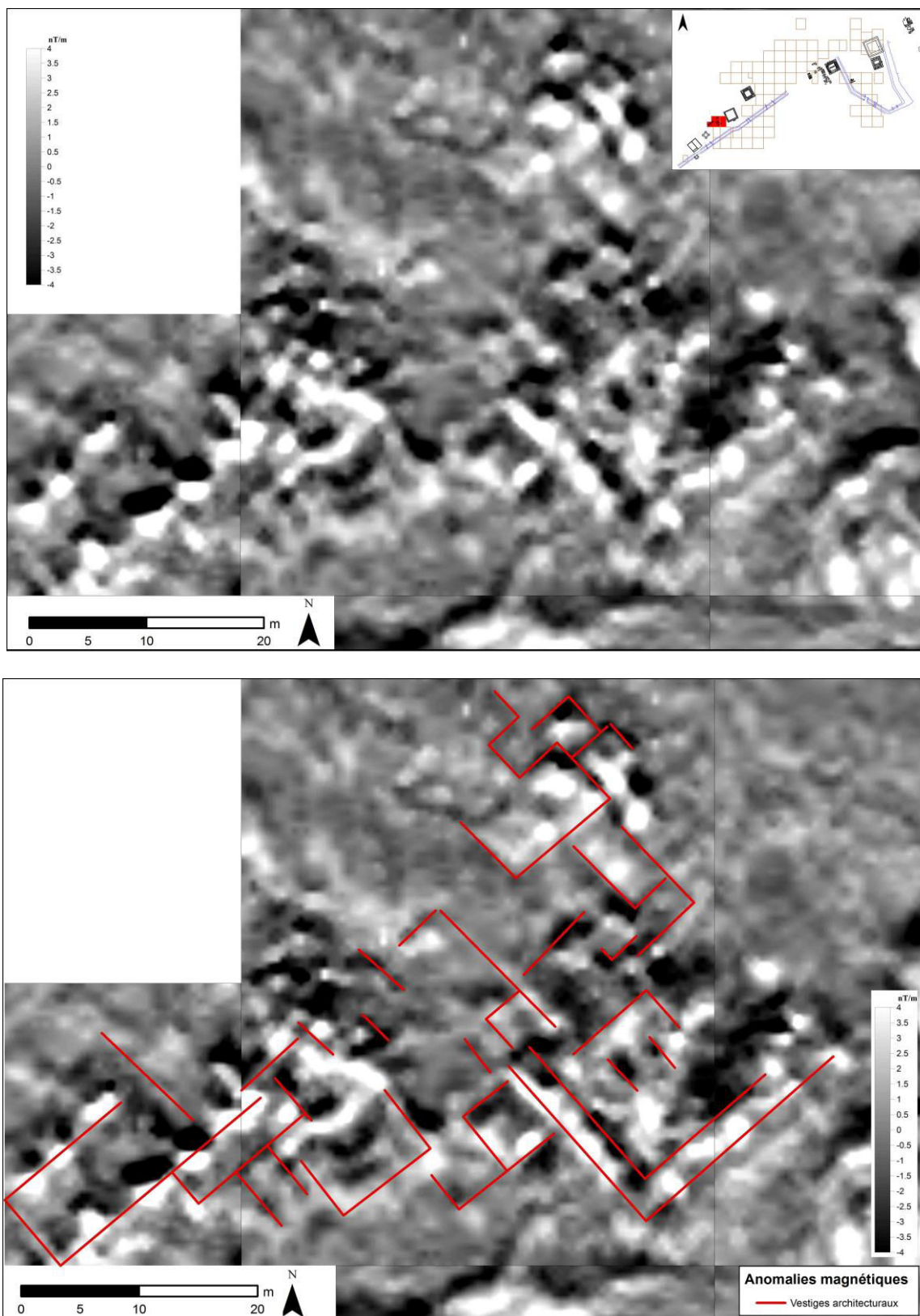
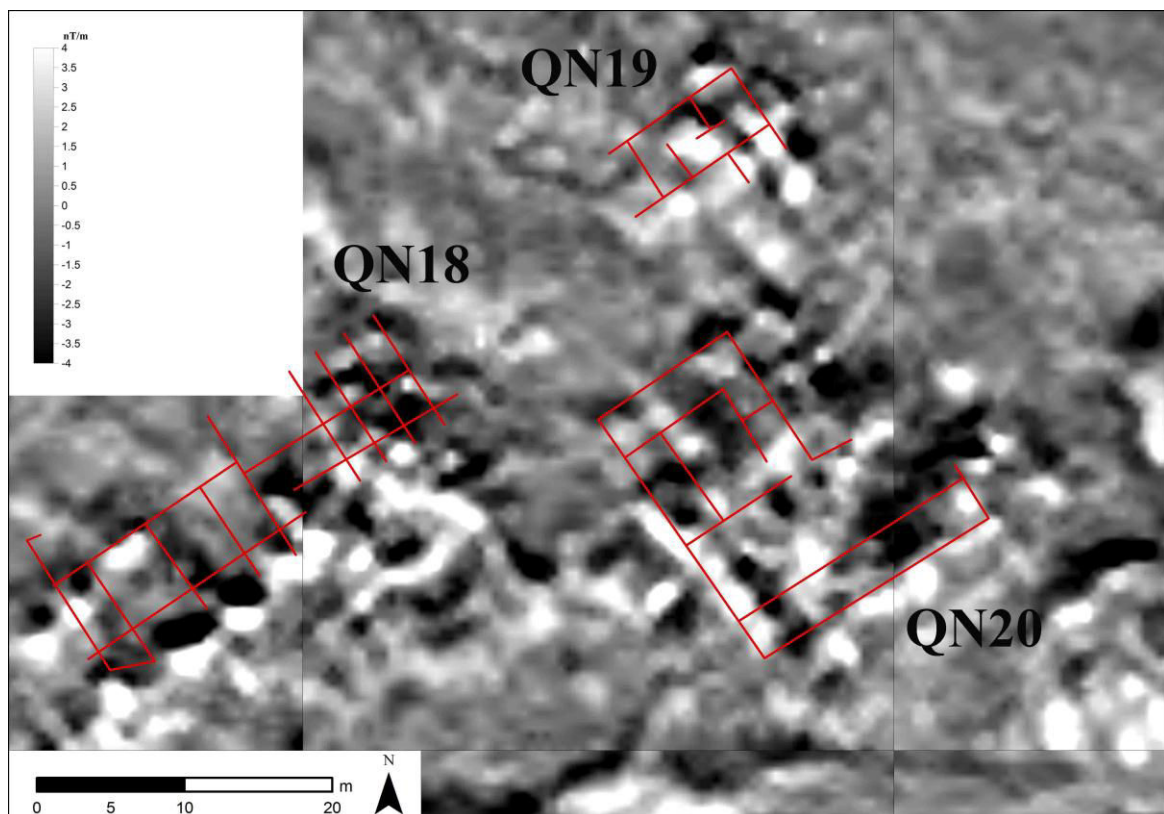
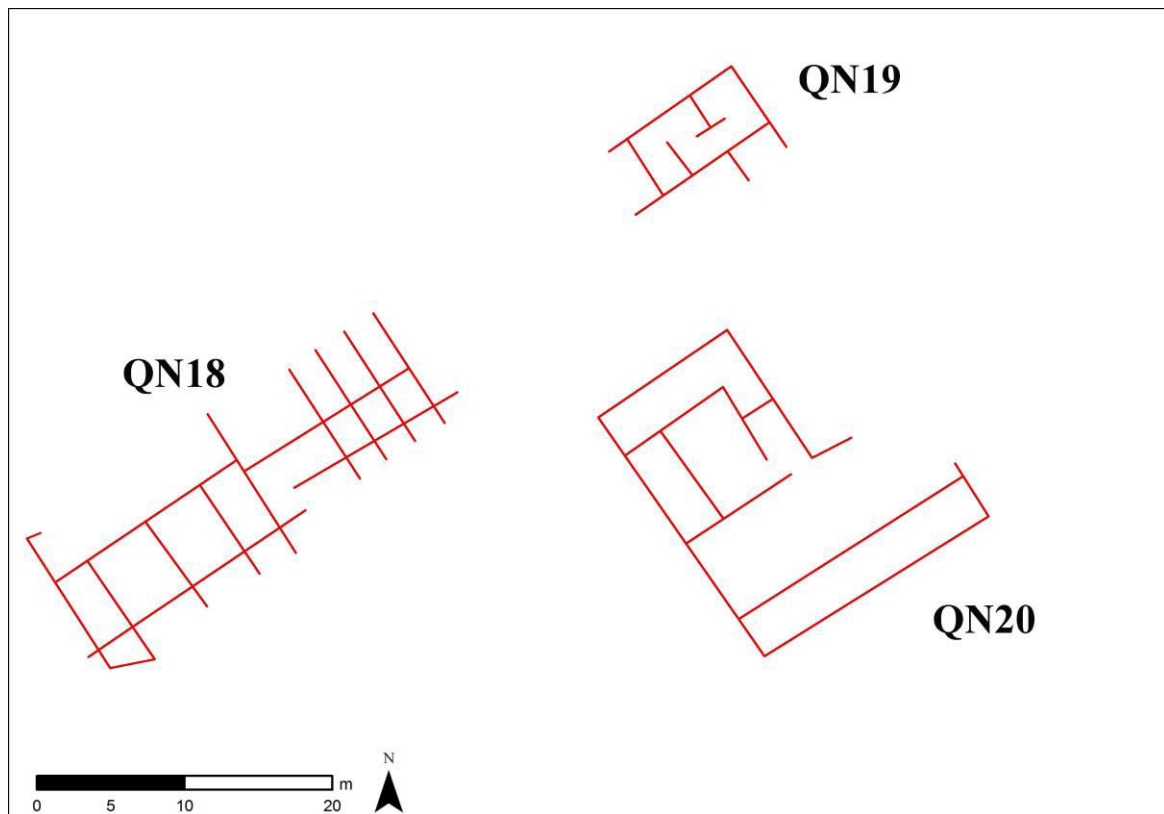


Planche 70 : En haut : détail de la carte magnétique obtenue sur les Maisons QN18, QN19 et QN20 du secteur sud-ouest

En bas : interprétation des anomalies magnétiques. Les lignes rouges correspondent aux murs des Maisons QN18, QN19 et QN20



*Planche 71 : En haut : plans des Maisons QN18, QN19 et QN20 dessinés par Scerrato
(adapté de Scerrato 1966b : fig. 2)*

*En bas : plans des Maisons QN18, QN19 et QN20 dessinés par Scerrato superposés à la
carte magnétique obtenue au même endroit.*

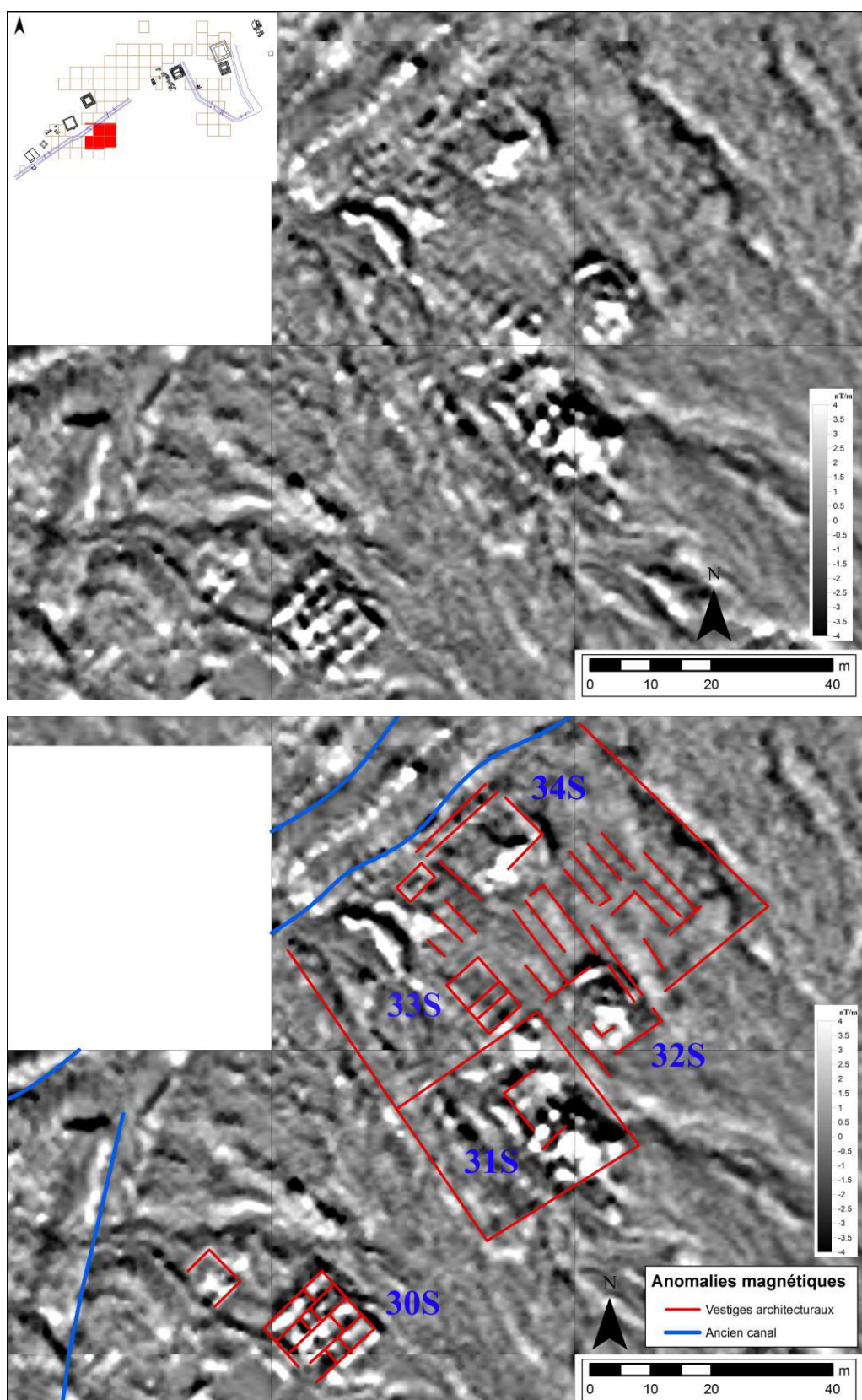


Planche 72 : En haut : détail de la carte magnétique du secteur sud-ouest sur la rive droite du grand canal

En bas : interprétation des anomalies magnétiques. Les lignes rouges correspondent aux murs des constructions et les lignes bleues correspondent aux canaux

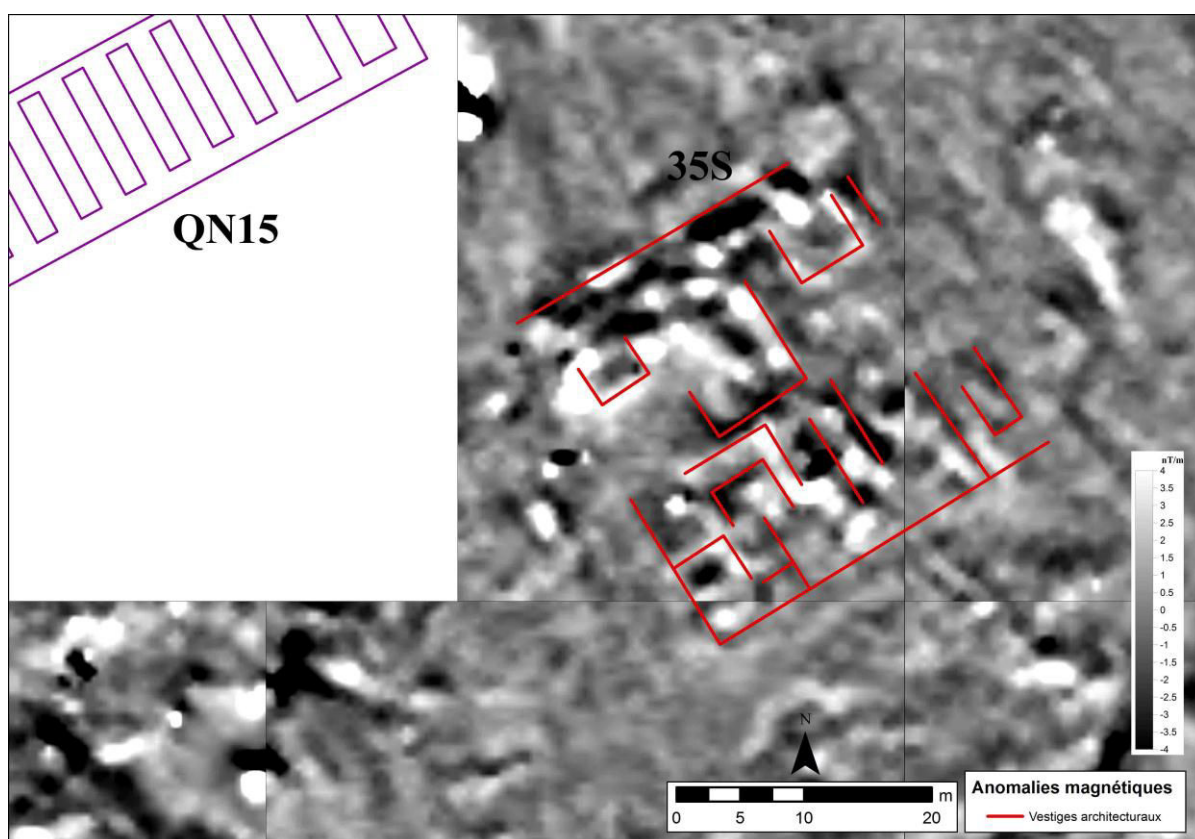
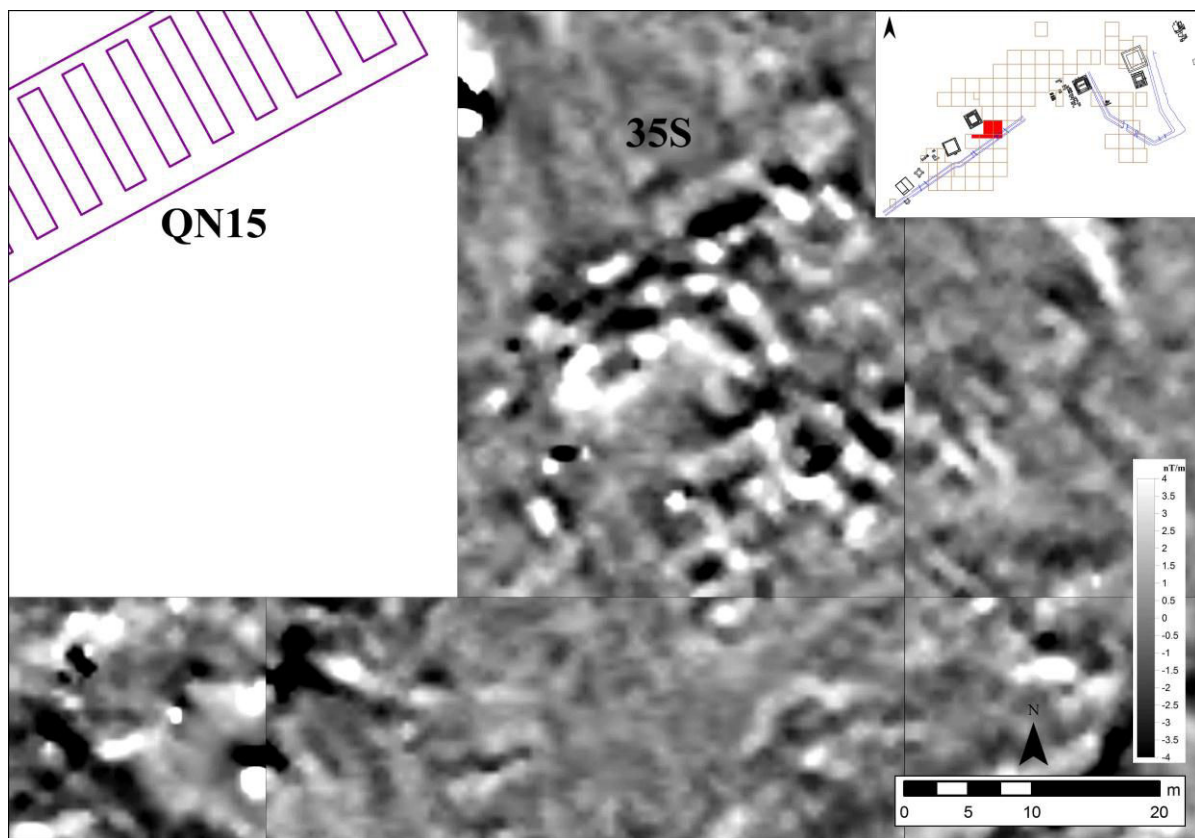


Planche 73 : En haut : détail de la carte magnétique dans le secteur sud-ouest sur le Bâtiment 35S

En bas : interprétation des anomalies magnétiques. Les lignes rouges correspondent aux murs des constructions



Planche 74 : Image satellite du secteur central de la zone nord de Dahaneh-e Gholaman
(© Google Earth 2012)

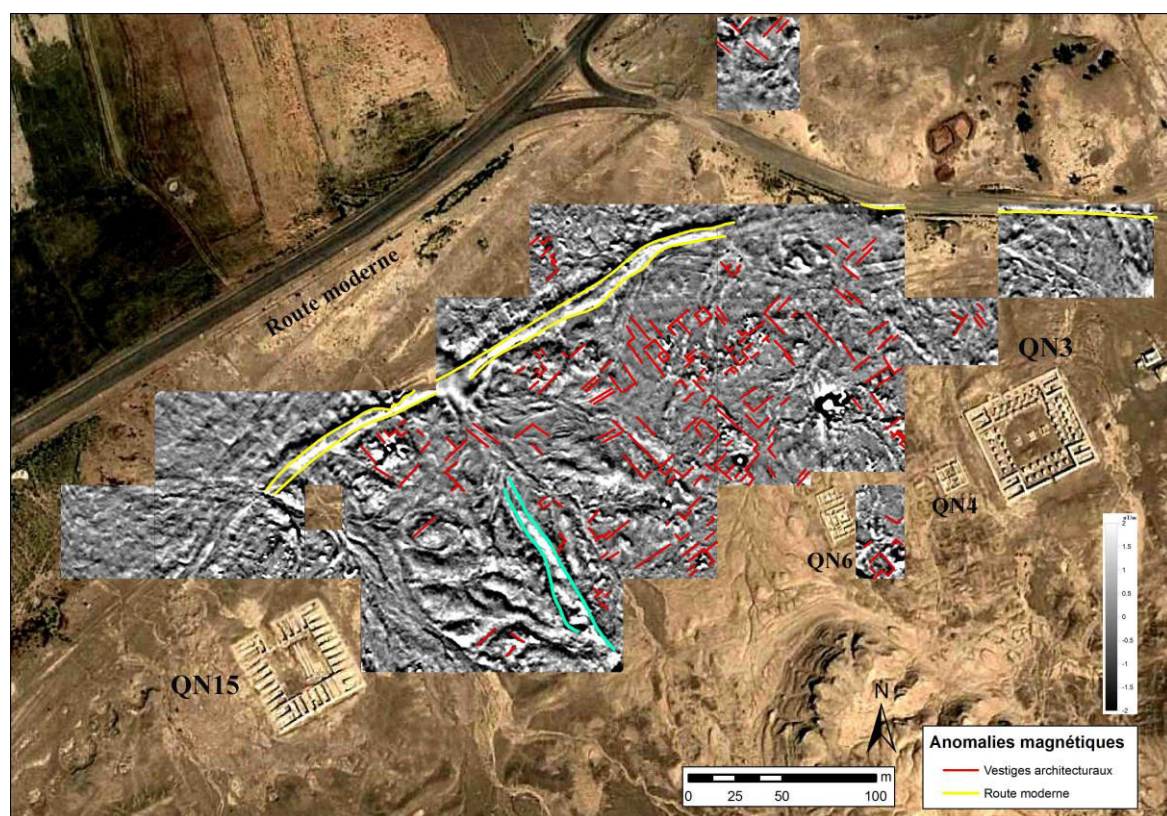
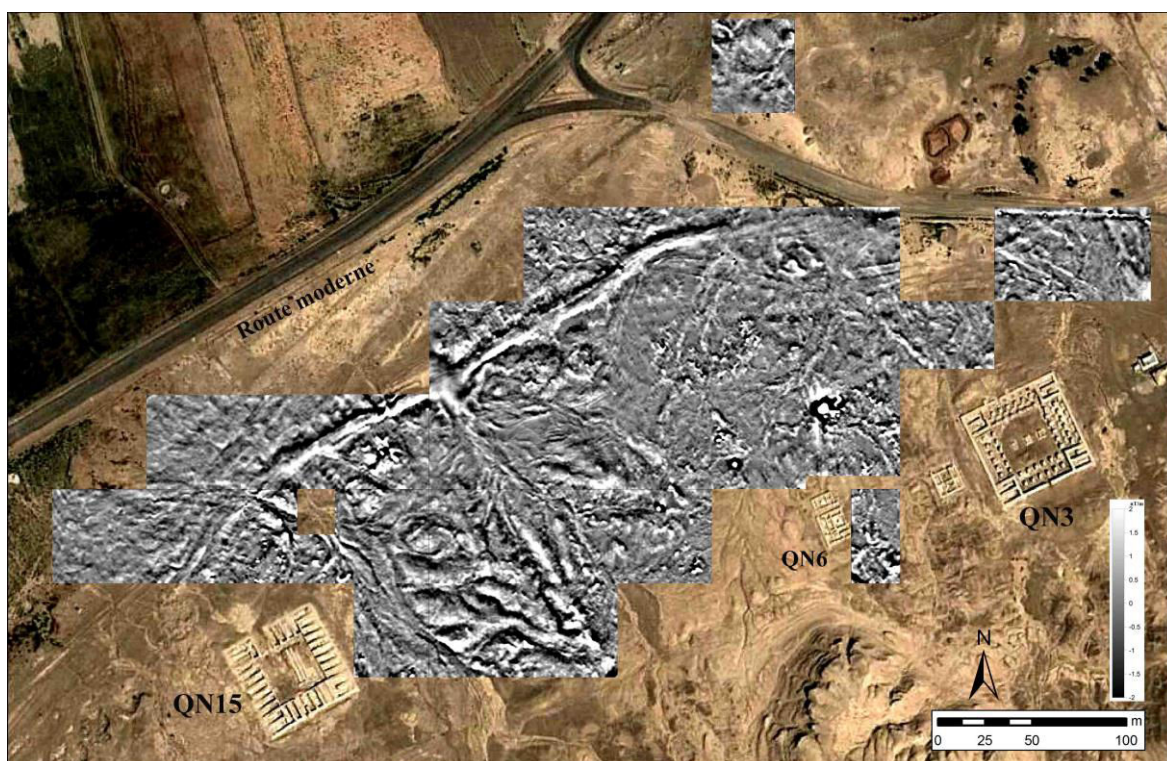


Planche 75 : En haut : carte magnétique du secteur central de la zone nord
 En bas : interprétation des anomalies magnétiques. Les lignes rouges correspondent aux murs de constructions, les lignes bleues correspondent aux canaux et les lignes jaunes correspondent à la route moderne

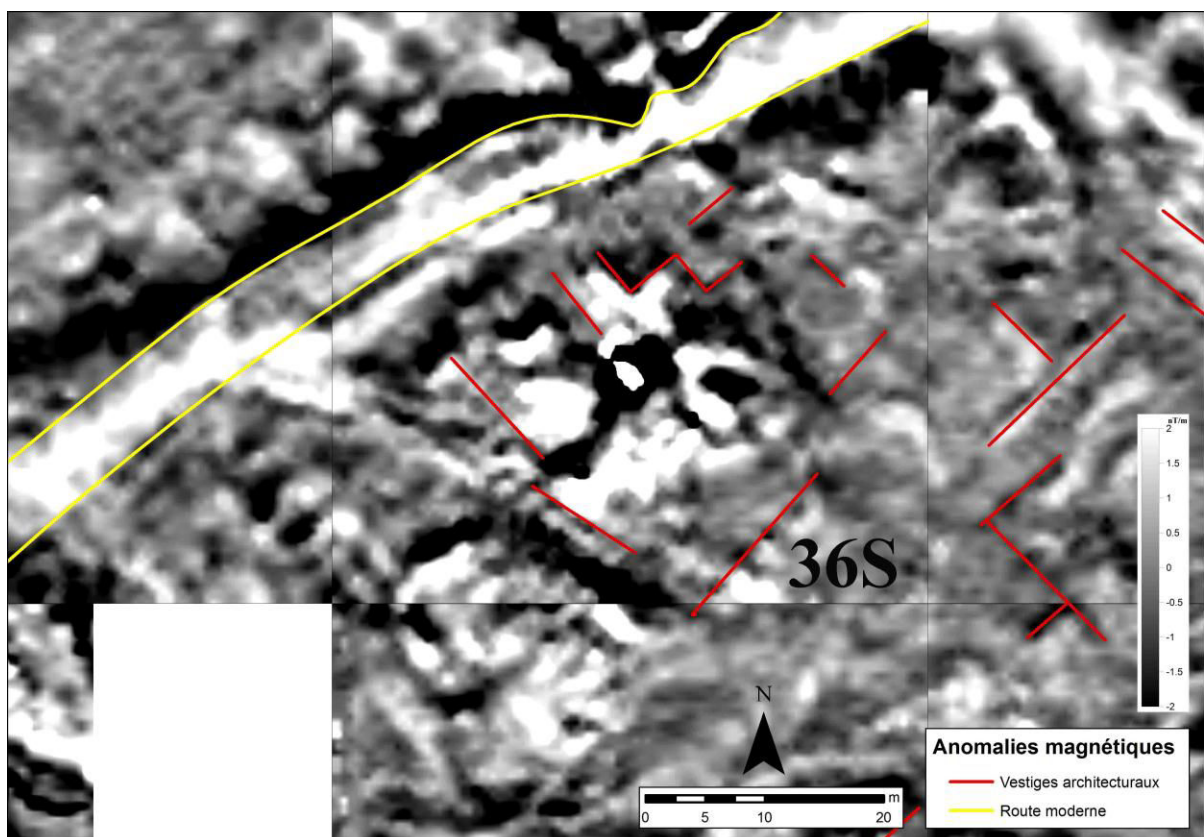
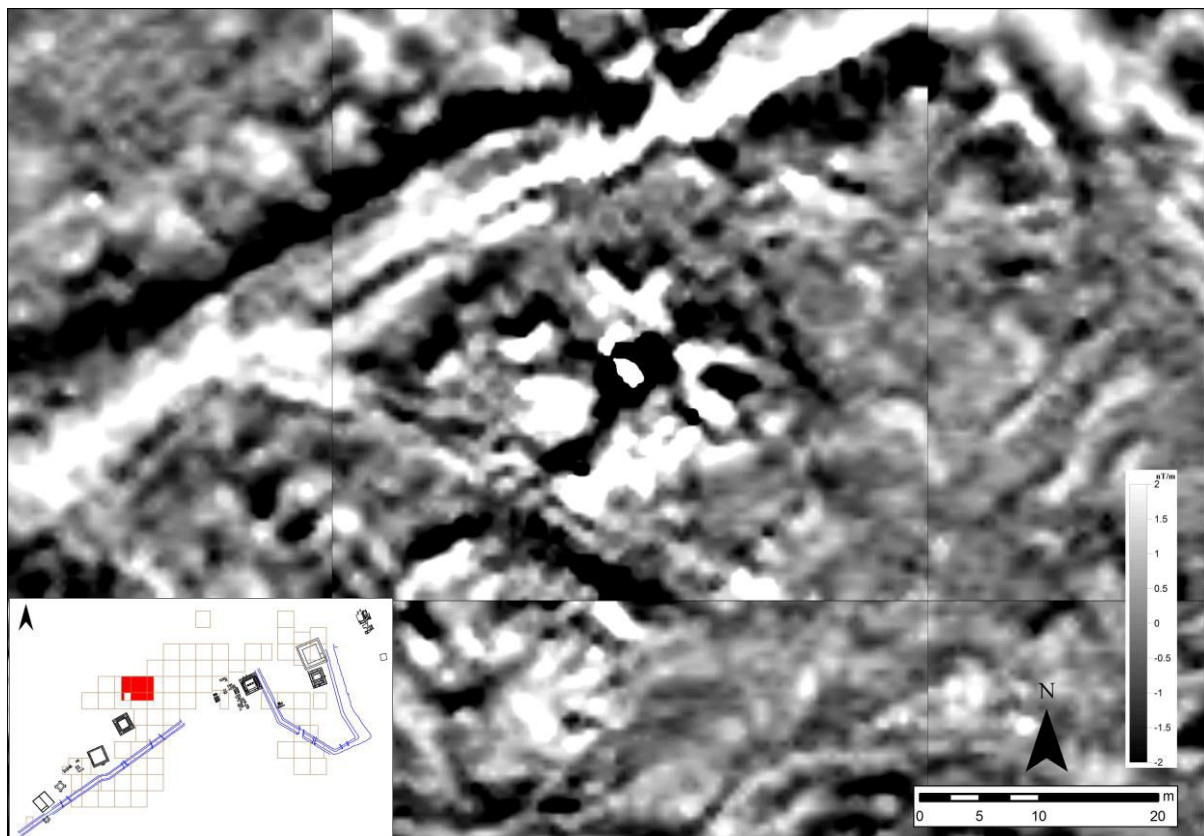


Planche 76 : En haut : détail de la carte magnétique dans le secteur central sur la construction 36S

En bas : interprétation des anomalies magnétiques. Les lignes rouges correspondent aux murs de constructions et les lignes jaunes correspondent à la route moderne

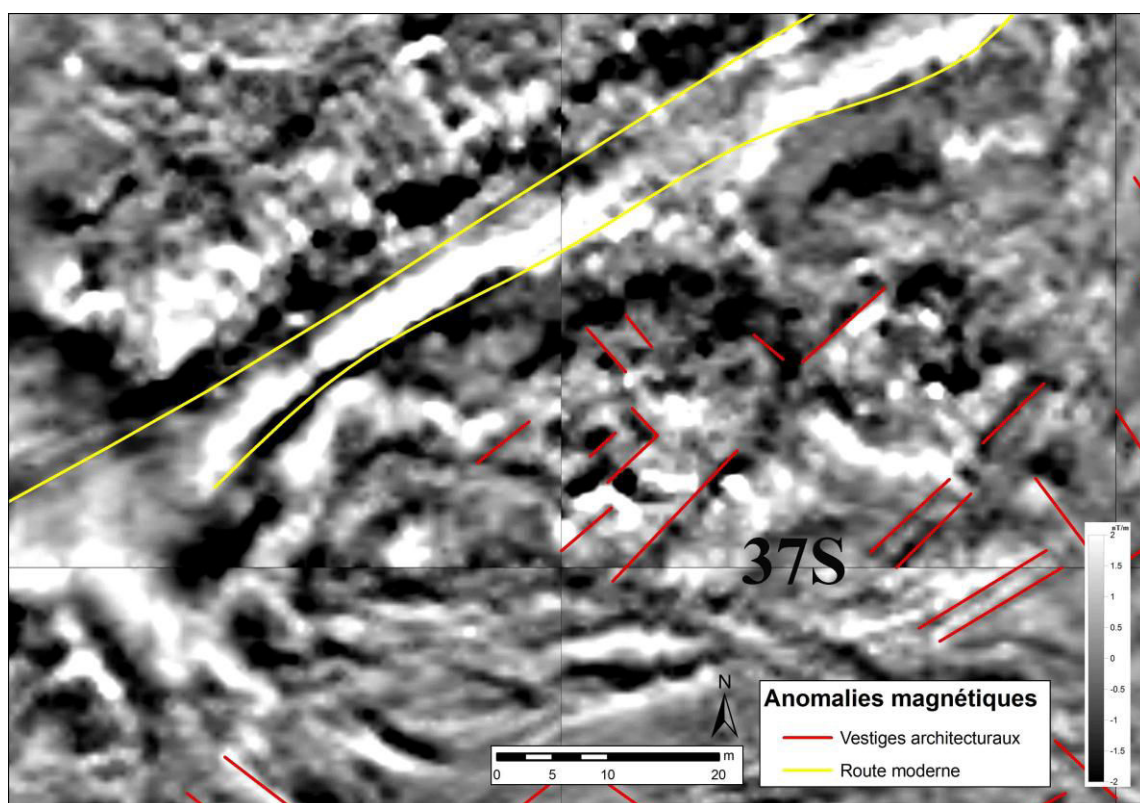
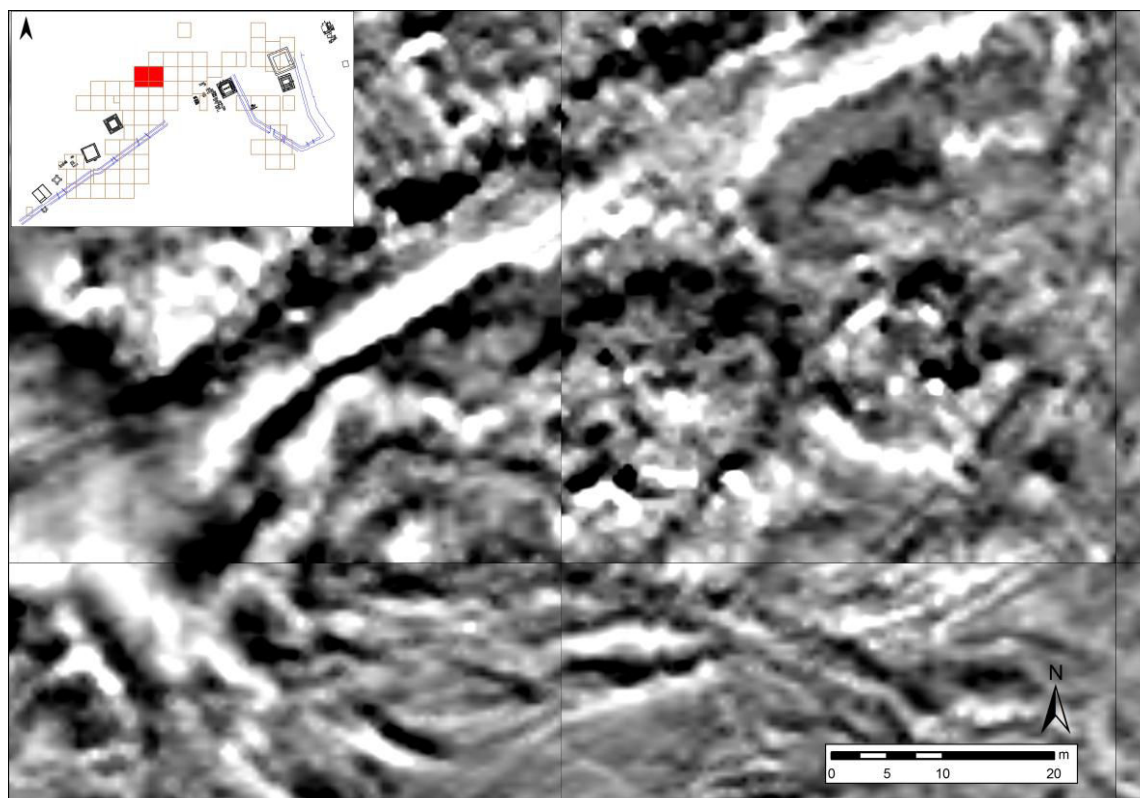


Planche 77 : En haut : détail de la carte magnétique dans le secteur central sur la construction 37S

En bas : interprétation des anomalies magnétiques. Les lignes rouges correspondent aux murs des constructions et les lignes jaunes correspondent à la route moderne

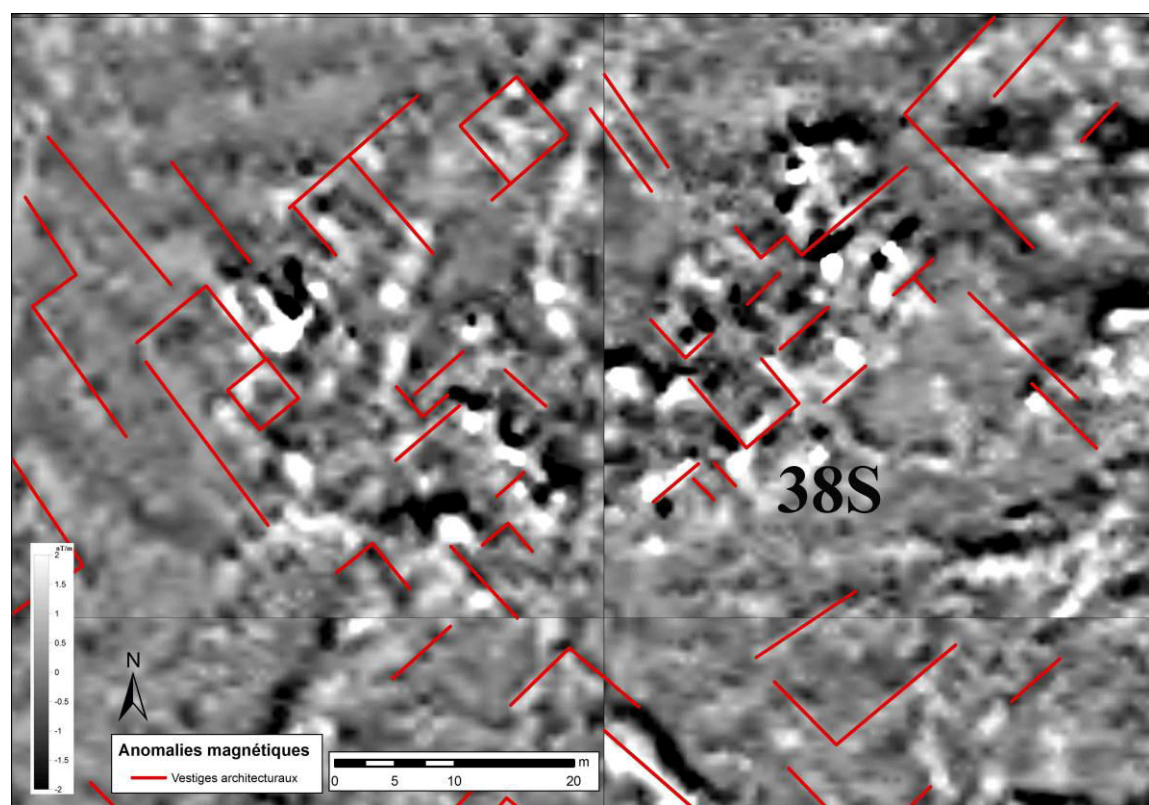
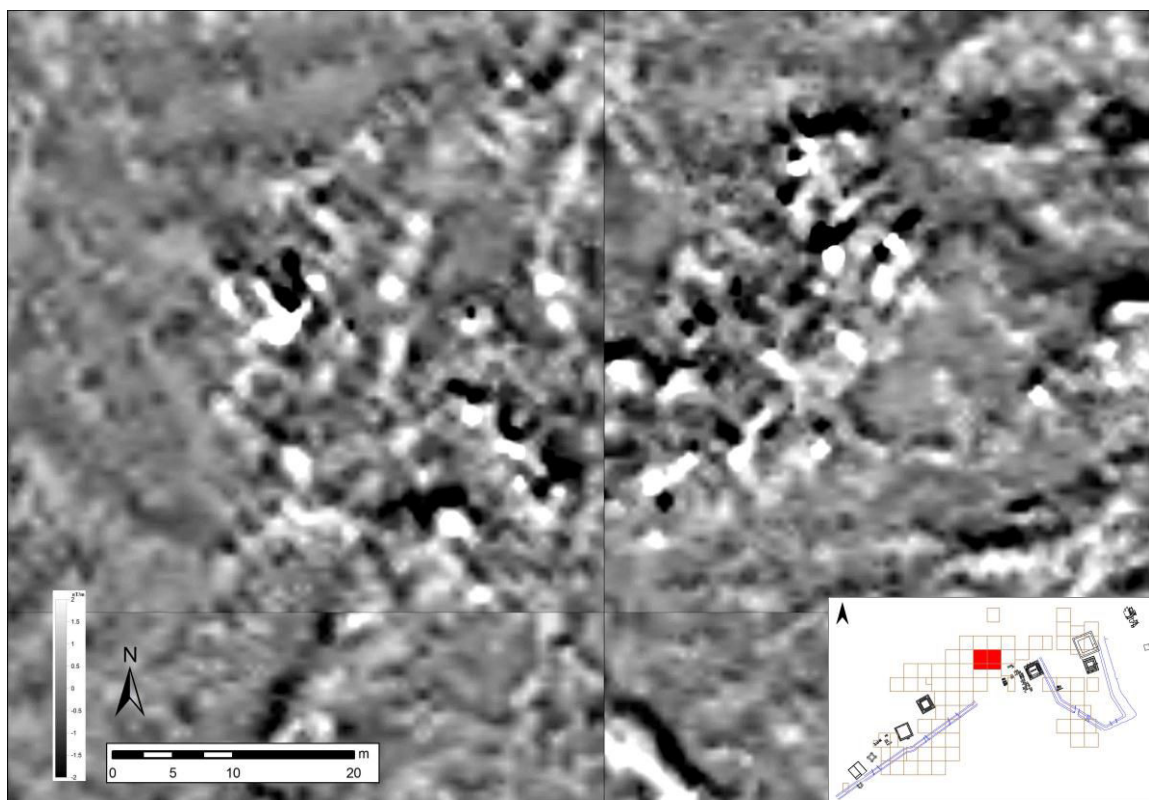


Planche 78 : En haut : détail de la carte magnétique dans le secteur central sur la construction 38S

En bas : interprétation des anomalies magnétiques. Les lignes rouges correspondent aux murs des constructions

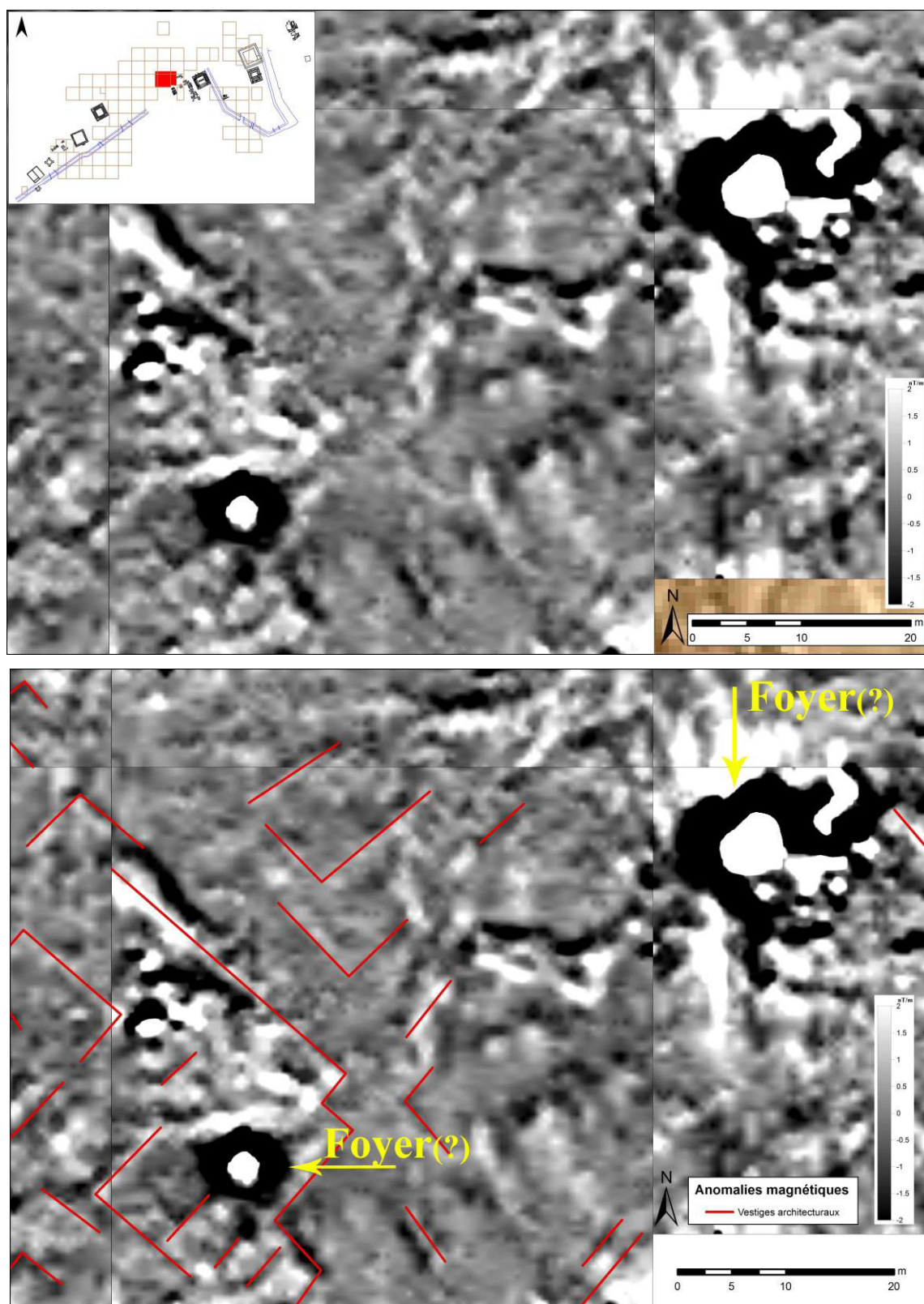


Planche 79 : En haut : détail de la carte magnétique dans le secteur central sur la construction 39S

En bas : interprétation des anomalies magnétiques. Les lignes rouges correspondent aux murs de constructions et localisation de deux anomalies fortes (foyers ou fours de potier)



Planche 80 : Les scories et les ratés de cuissons retrouvés en surface, à l'endroit où s'observent des anomalies très fortes sur la carte magnétique dans le secteur central.

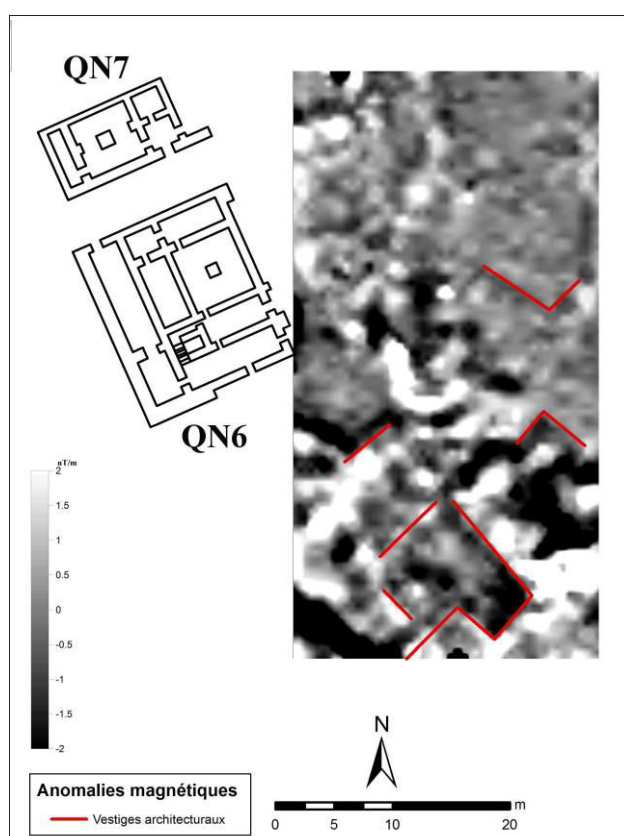
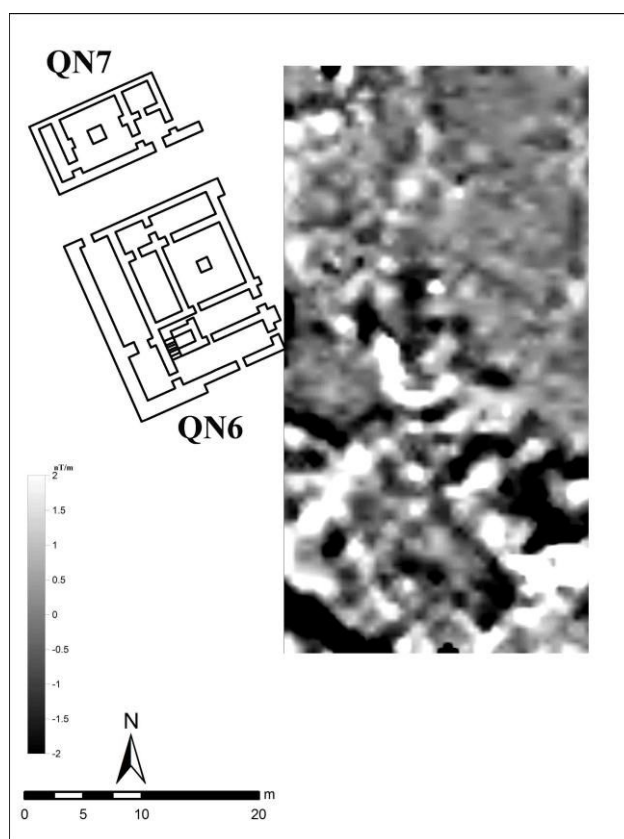


Planche 81 : En haut : détail de la carte magnétique dans le secteur central sur la Maison QN12

En bas : interprétation des anomalies magnétiques. Les lignes rouges correspondent aux murs de la Maison QN12



*Planche 82 : Image satellite du secteur nord-est de la zone nord de Dahaneh-e Gholaman
(© Google Earth 2012)*

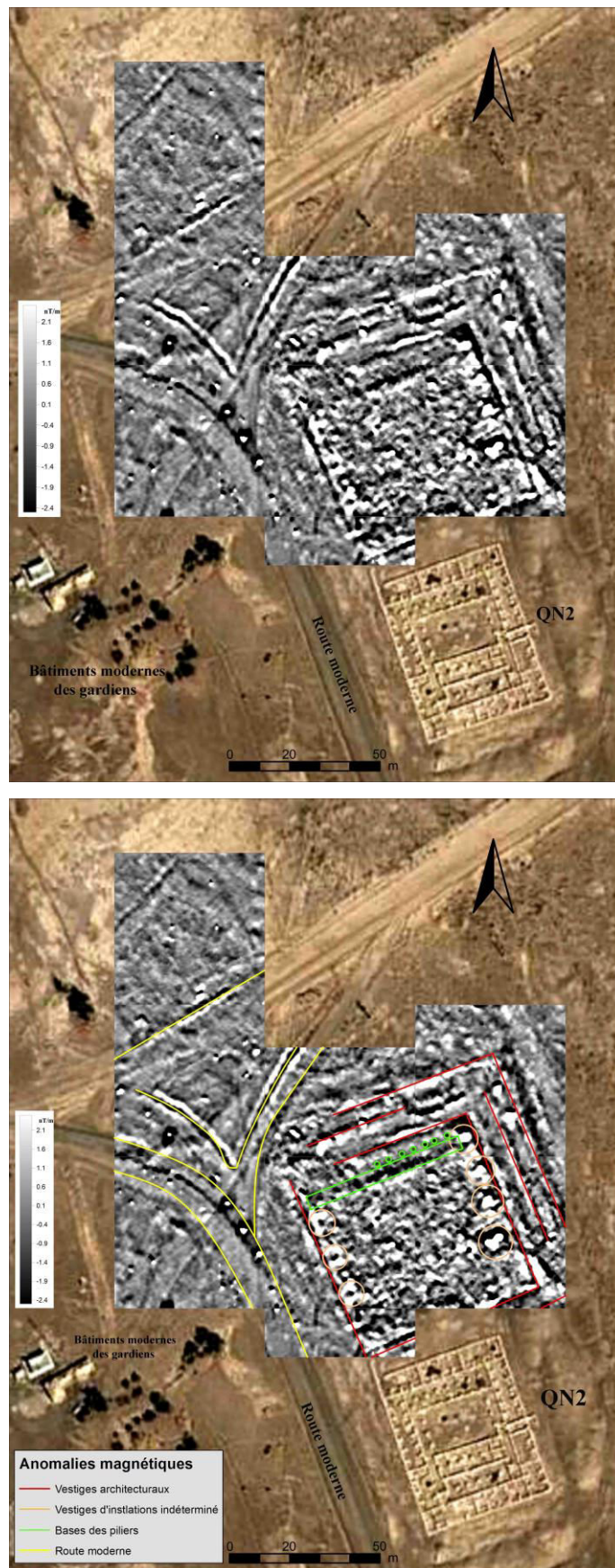
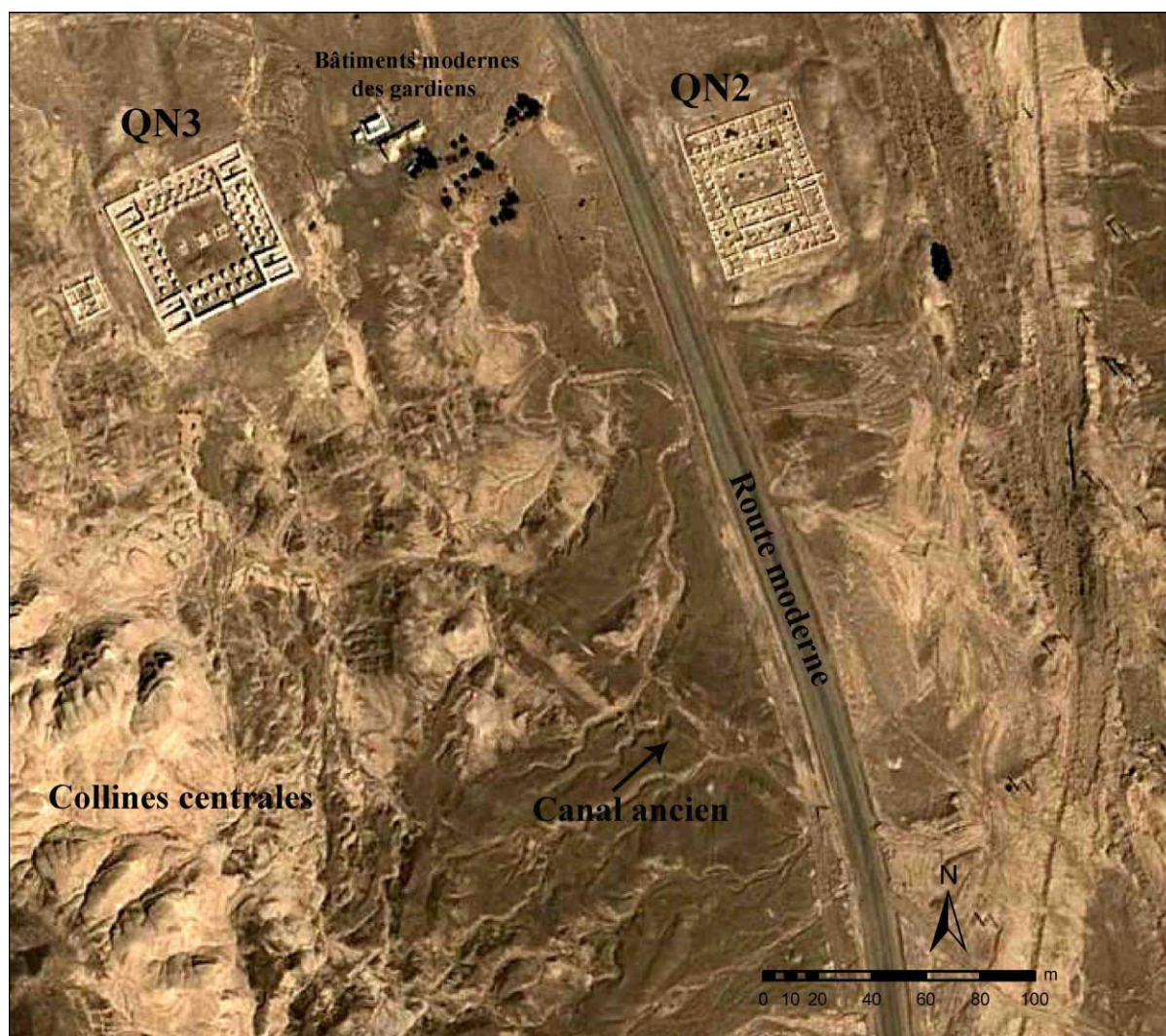


Planche 83 : En haut : carte magnétique du secteur nord-est. En bas : interprétation des anomalies magnétiques. Les lignes rouges correspondent aux murs du Bâtiment QN1, les lignes jaunes correspondent aux routes modernes, les lignes vertes correspondent aux piliers et les lignes marron correspondent aux foyers (?)



*Planche 84 : Image satellite du secteur sud-est de la zone nord de Dahaneh-e Gholaman
(© Google Earth 2012)*

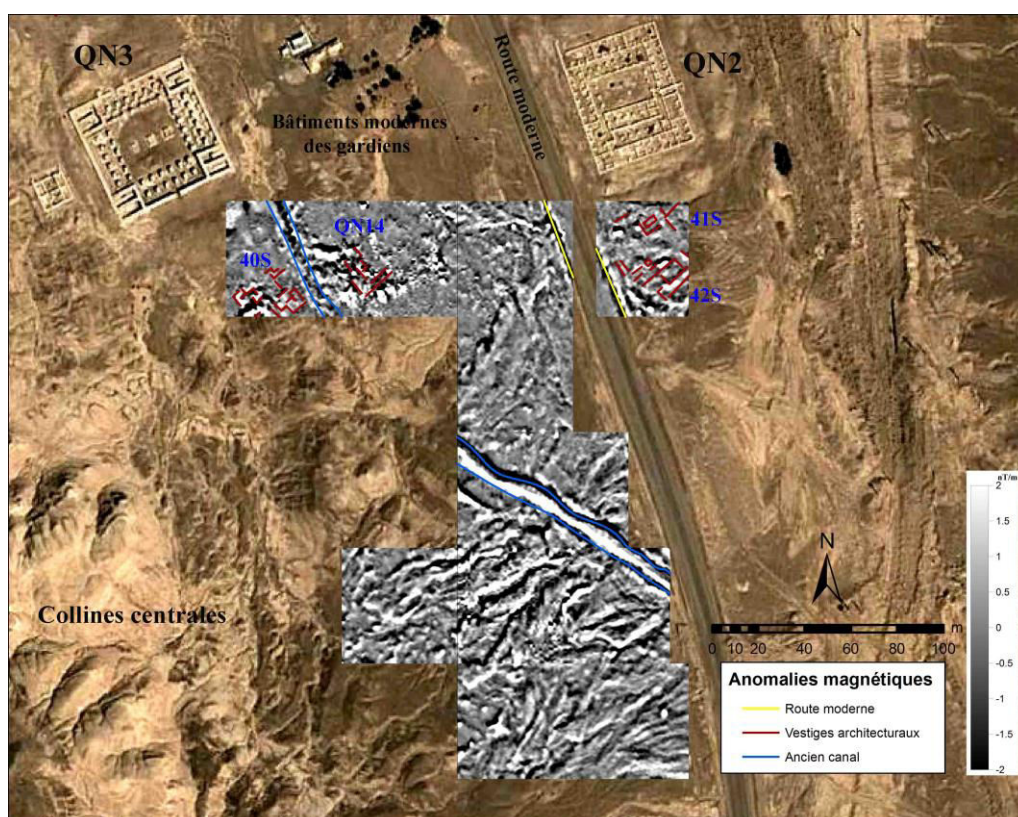
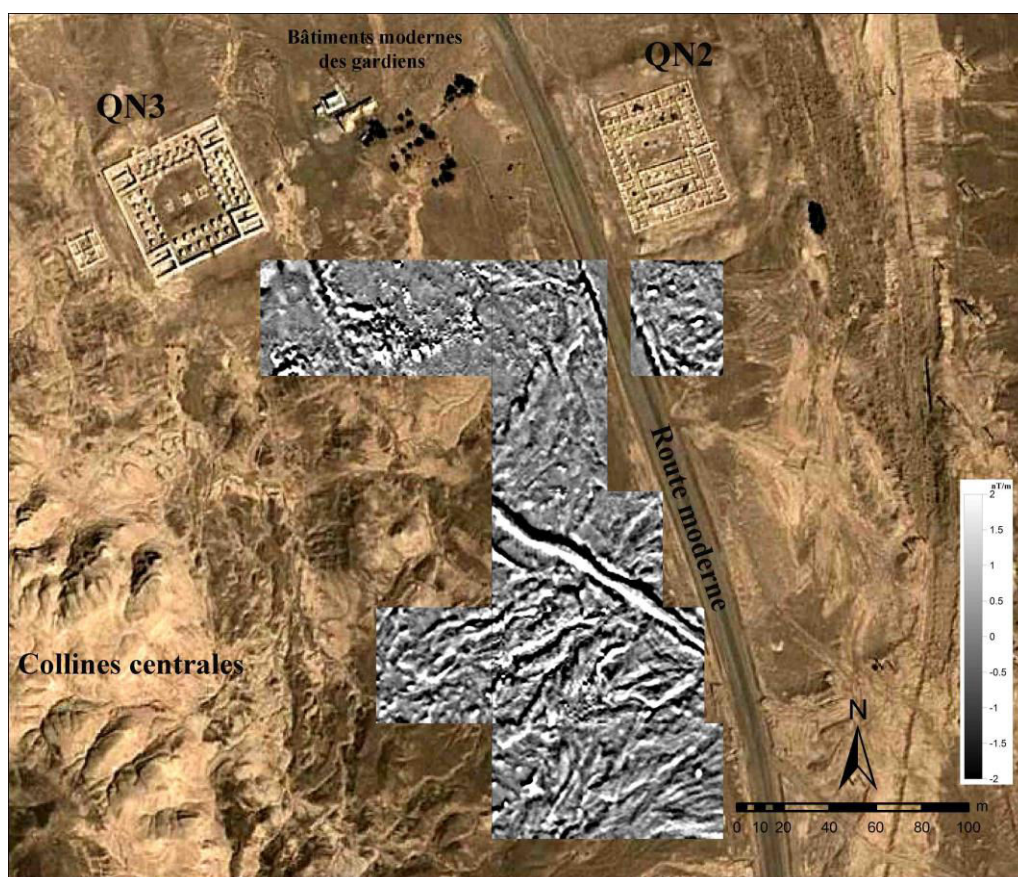


Planche 85 : En haut : carte magnétique du secteur sud-est

En bas : interprétation des anomalies magnétiques. Les lignes rouges correspondent aux murs des constructions et les lignes bleues correspondent aux canaux

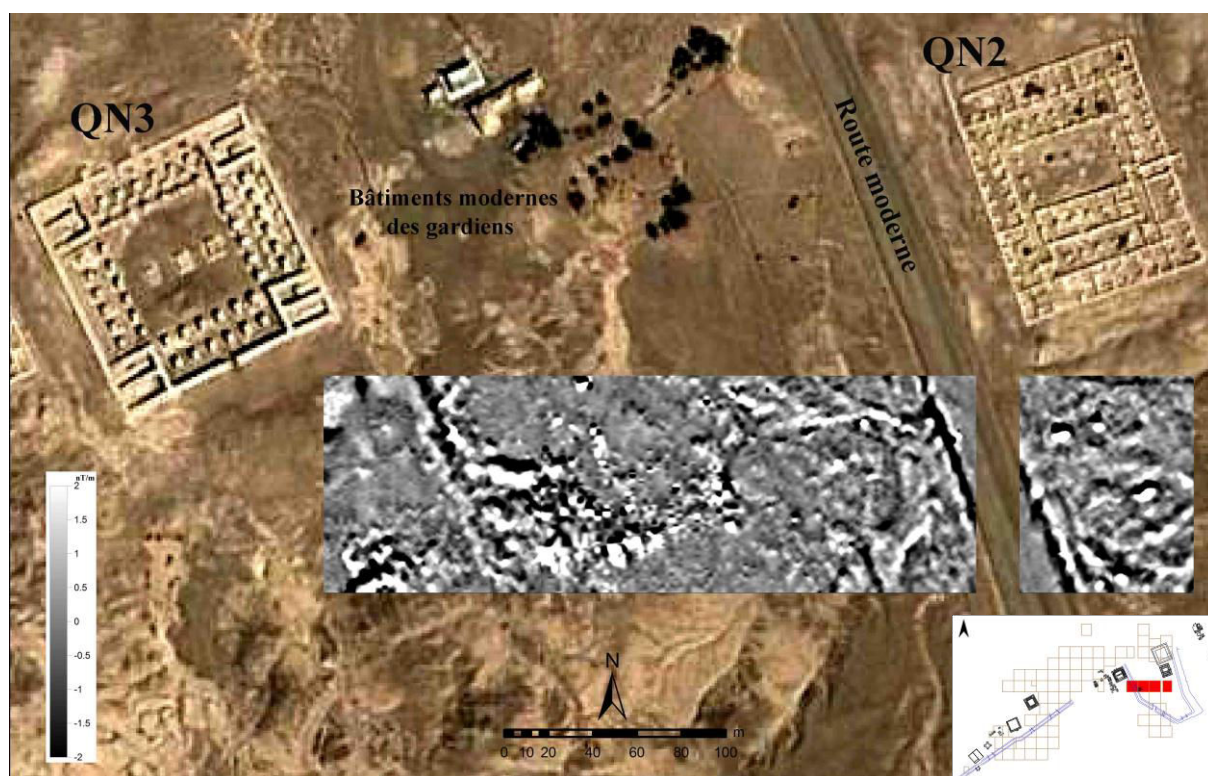


Planche 86 : En haut : détail de la carte magnétique dans le secteur sud-est

En bas : interprétation des anomalies magnétiques. Les lignes rouges correspondent aux murs des constructions, Les lignes jaunes correspondent aux routes modernes et les lignes bleues correspondent aux canaux

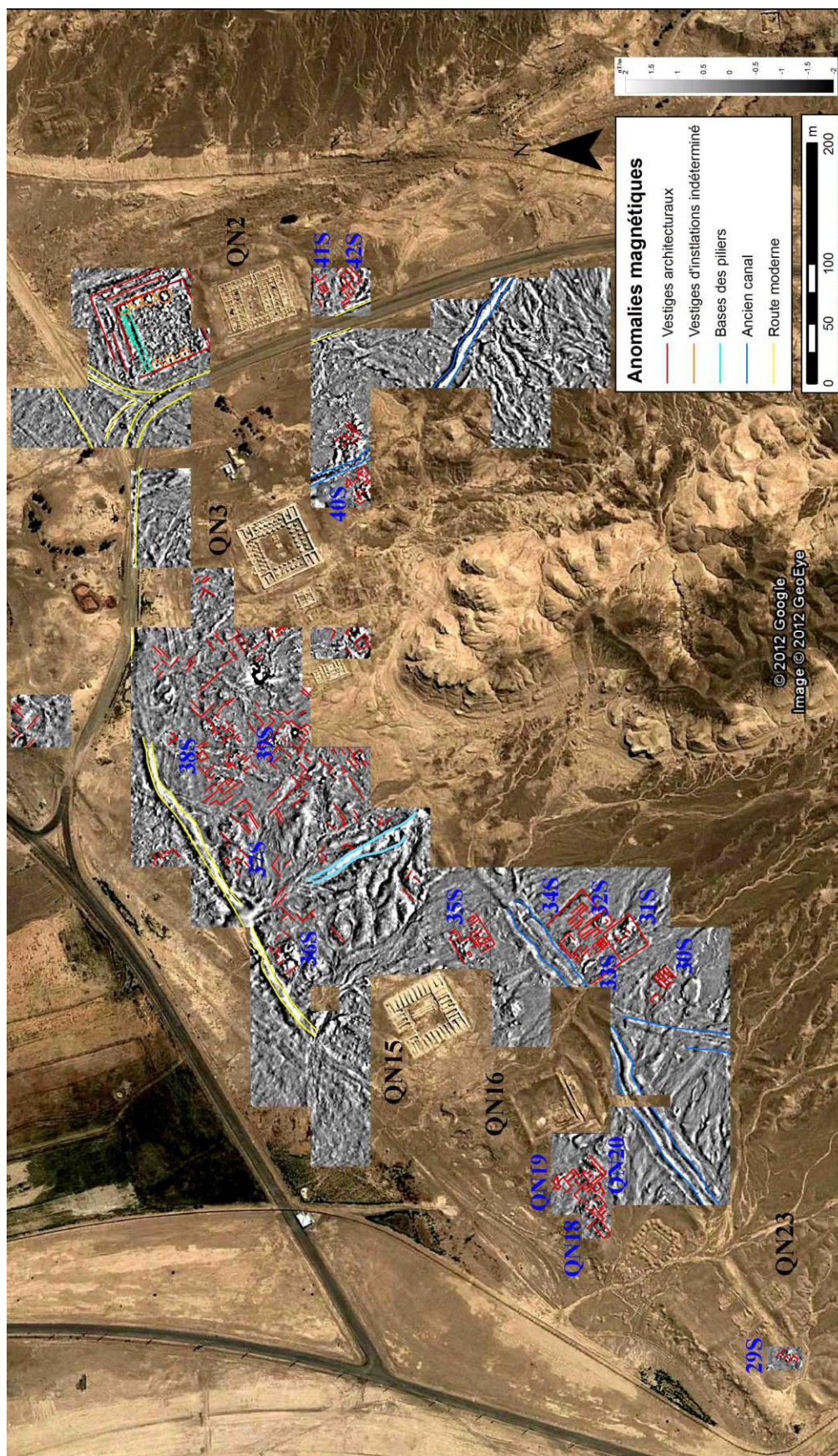


Planche 87 : Cartes magnétiques de la zone nord de Dahaneh-e Gholaman, vue générale des interprétations



Planche 88 : Image satellite du secteur sud de Dahaneh-e Gholaman (© Google Earth 2012)

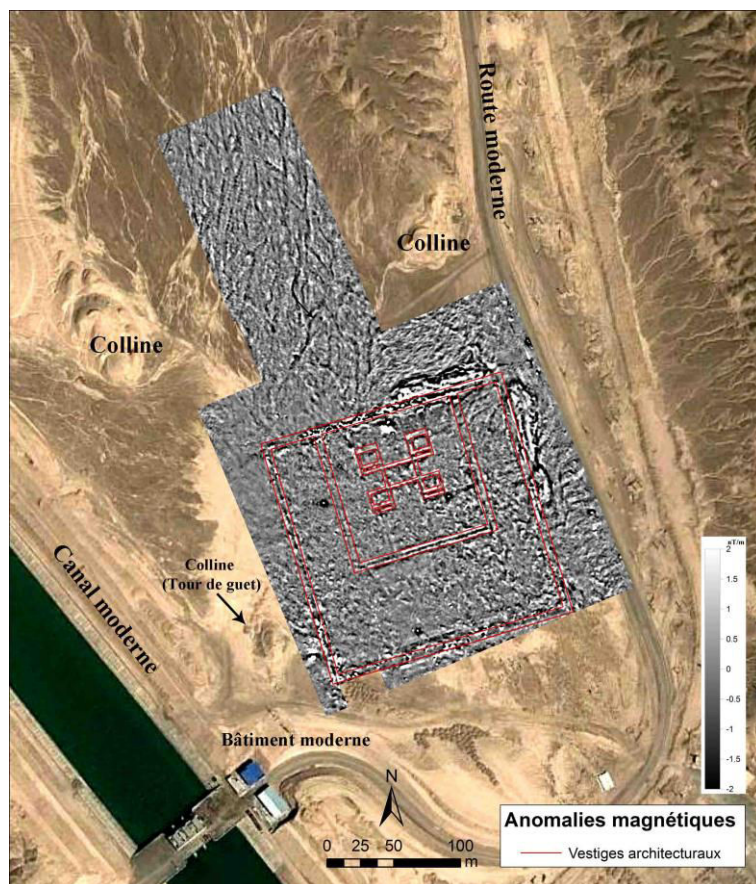
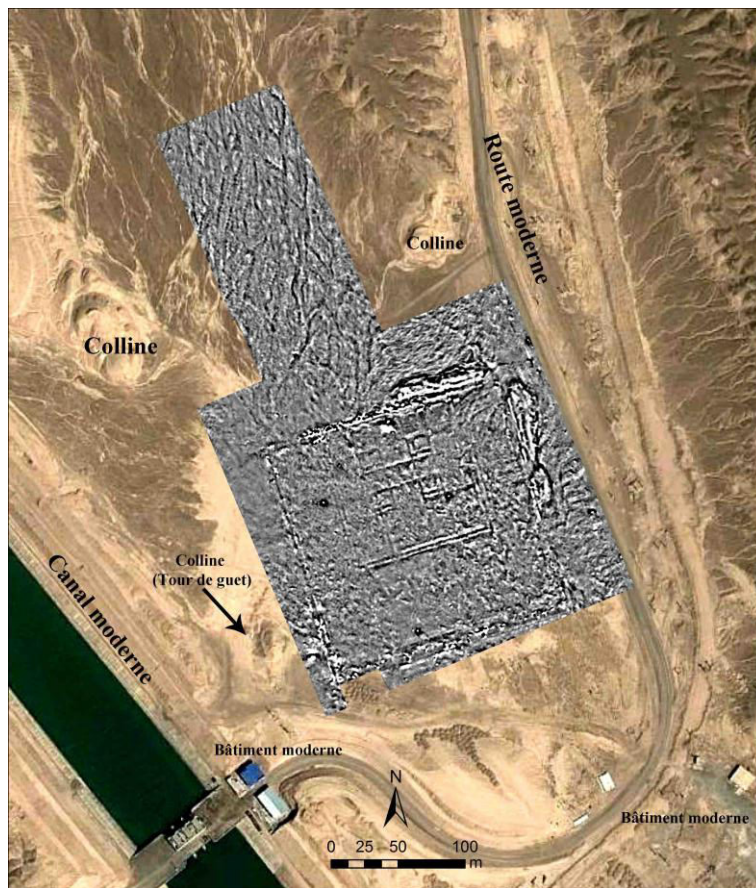


Planche 89 : En haut : carte magnétique du secteur sud du site. En bas : interprétation des anomalies magnétiques. Les lignes rouges correspondent aux murs des constructions



Planche 90 : Détail d'image satellite du Bâtiment QN28 du secteur sud du site

(© Google Earth 2012)

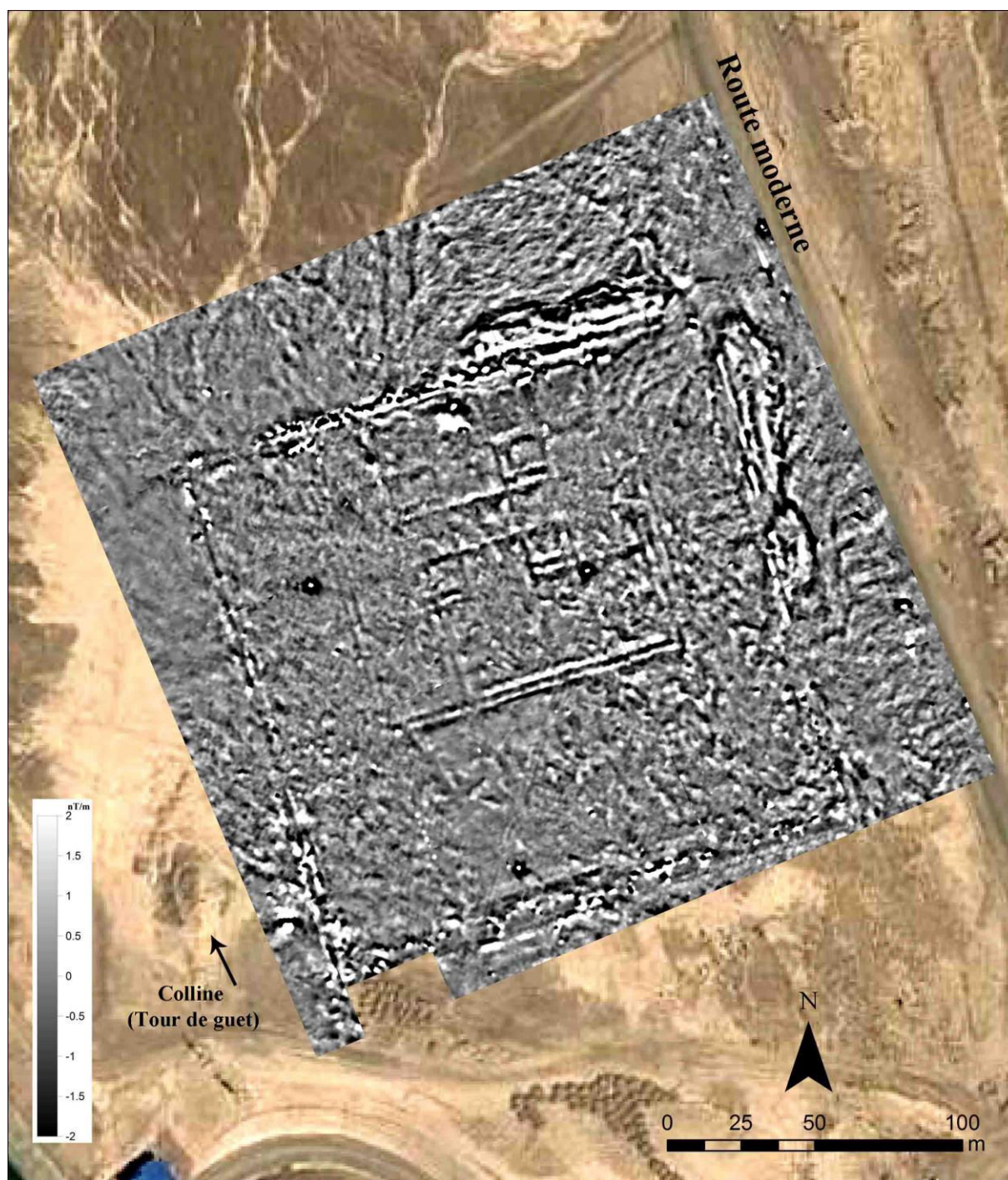


Planche 91 : Détail de la carte magnétique du secteur sud du site

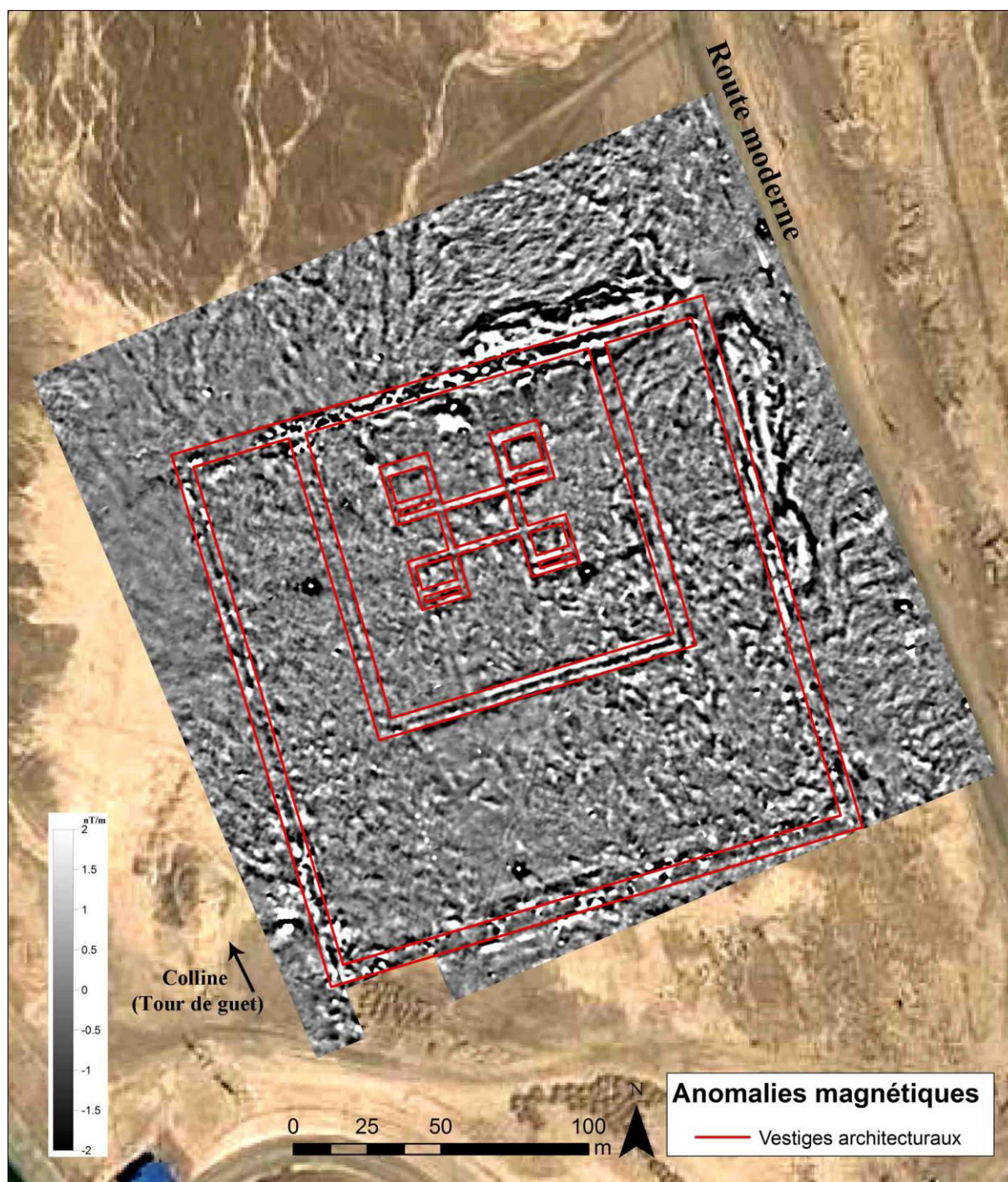


Planche 92 : Interprétation des anomalies magnétiques. Les lignes rouges correspondent aux murs du Bâtiment QN28

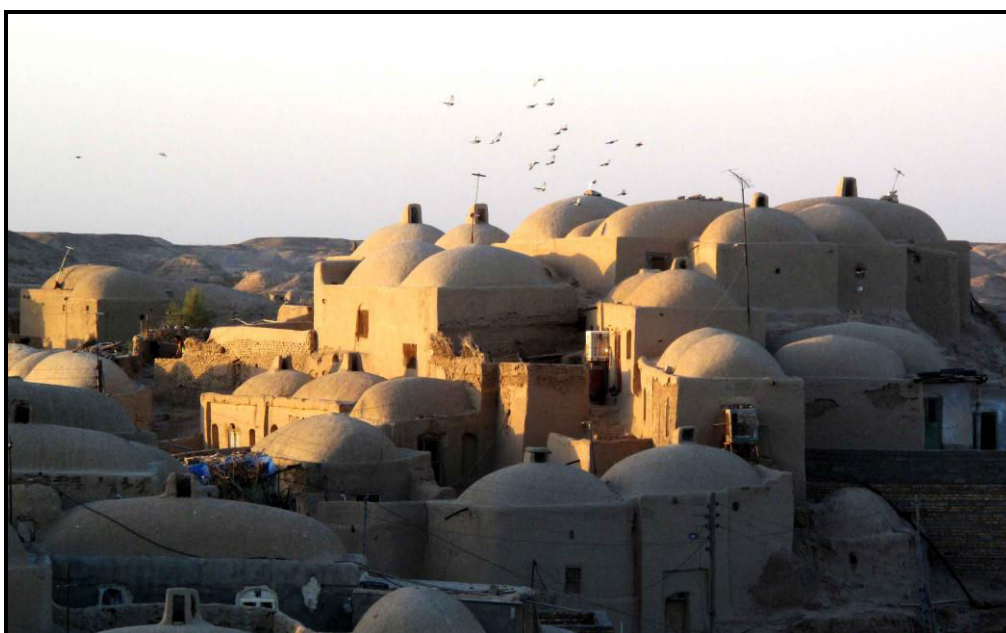
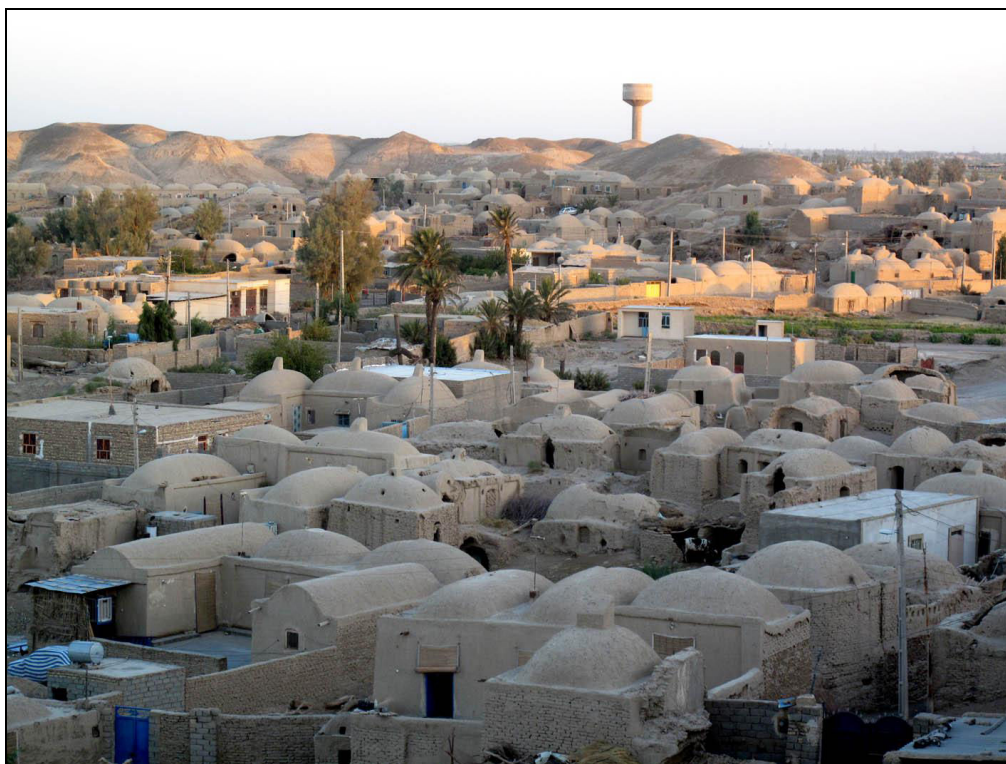


Planche 93 : Village de Qale Now, situé à 4 km au nord de Dahaneh-e Gholaman. Les bâtiments voûtés contemporains donnent une idée pour la couverture de certains bâtiments de Dahaneh-e Gholaman.